

BURMISTRZ MIASTA I GMINY NIEMCZA

**PROGNOZA ODDZIAŁYWANIA NA ŚRODOWISKO DO PROJEKTU MIEJSCOWEGO
PLANU ZAGOSPODAROWANIA PRZESTRZENNEGO DLA CMENTARZA
KOMUNALNEGO W NIEMCZY, ZLOKALIZOWANEGO W OBRĘBIE WOJSŁAWICE,
MIASTO NIEMCZA**

Zespół autorów:

Kierujący zespołem autorów: ***mgr inż. Anna Wyrzucka***

Członek zespołu autorów: ***mgr inż. Anna Badecka***

NIEMCZA, WRZESIEŃ 2024 R.

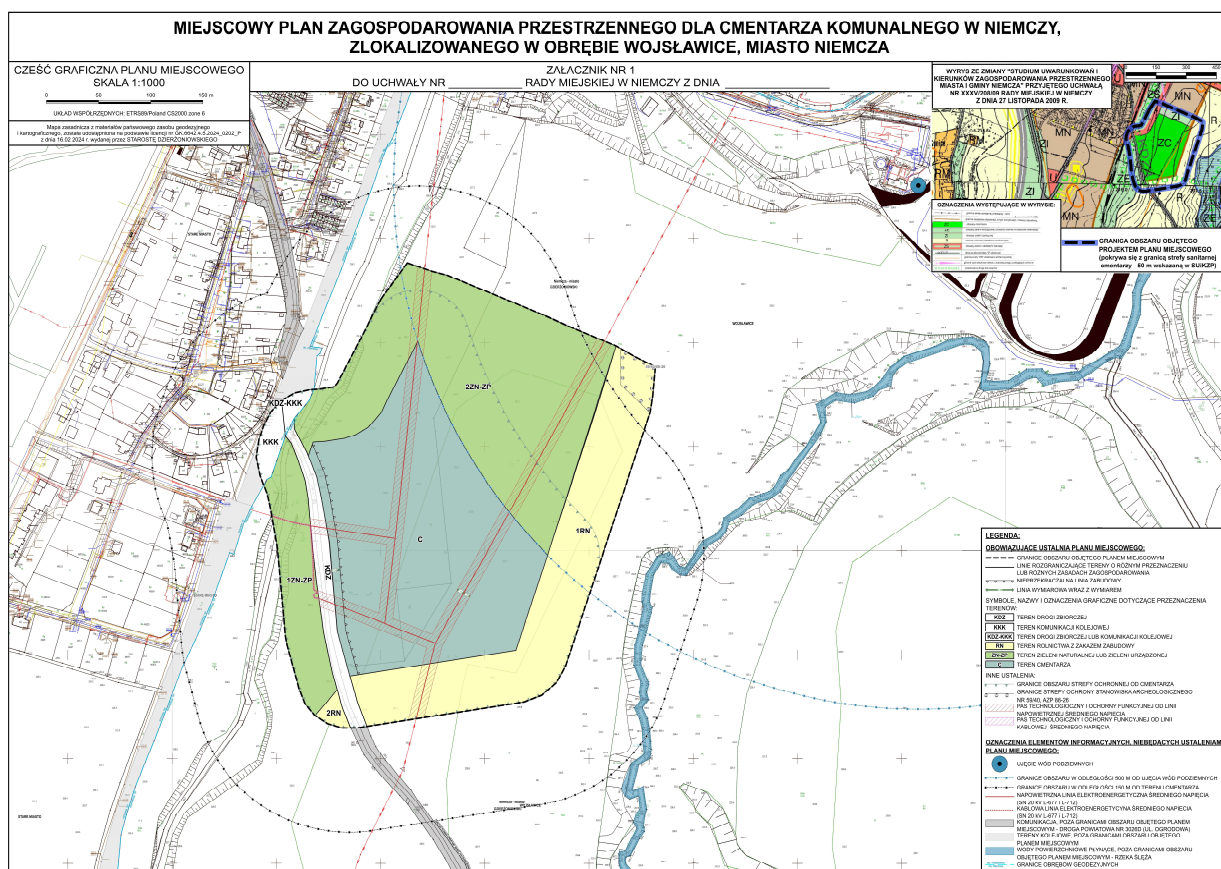
SPIS TREŚCI

I.	WSTĘP	3
1.1.	PRZEDMIOT OPRACOWANIA	3
1.2.	PODSTAWY FORMALNO-PRAWNE	3
1.3.	CEL I ZAKRES PROGNOZY ODDZIAŁYWANIA NA ŚRODOWISKO	4
1.4.	INFORMACJE O ZAWARTOŚCI PROGNOZY	4
1.5.	MATERIAŁY WYJŚCIOWE	5
1.6.	OGÓLNA CHARAKTERYSTYKA GMINY NIEMCZA	6
II.	OPIS ELEMENTÓW PROGNOZY	8
2.1.	INFORMACJE O ZAWARTOŚCI, GŁÓWNYCH CELACH PLANU MIEJSCOWEGO ORAZ JEGO POWIĄZANIACH Z INNYMI DOKUMENTAMI	8
2.2.	INFORMACJE O METODACH ZASTOSOWANYCH PRZY SPORZĄDZANIU PROGNOZY	13
2.3.	PROPOZYCJE DOTYCZĄCE PRZEWIDYWANYCH METOD ANALIZY SKUTKÓW REALIZACJI POSTANOWIEŃ PROJEKTOWANEGO DOKUMENTU ORAZ CZĘSTOTLIWOŚCI JEJ PRZEPROWADZANIA	13
2.4.	INFORMACJE O MOŻLIWYM TRANSGRANICZNYM ODDZIAŁYWANIU NA ŚRODOWISKO	14
2.5.	STRESZCZENIE SPORZĄDZONE W JĘZYKU NIESPECJALISTYCZNYM	14
III.	ANALIZY I OCENY	14
3.1.	ISTNIEJĄCY STAN ŚRODOWISKA ORAZ POTENCJALNE ZMIANY TEGO STANU W PRZYPADKU BRAKU REALIZACJI PROJEKTOWANEGO DOKUMENTU	14
3.2.	STAN ŚRODOWISKA NA OBSZARACH OBJĘTYCH PRZEWIDYWANYM ZNACZĄCYM ODDZIAŁYWANIEM	20
3.3.	ISTNIEJĄCE PROBLEMY OCHRONY ŚRODOWISKA ISTOTNE Z PUNKTU WIDZENIA REALIZACJI PROJEKTOWANEGO DOKUMENTU, W SZCZEGÓLNOŚCI DOTYCZĄCE OBSZARÓW PODLEGAJĄCYCH OCHRONIE NA PODSTAWIE USTAWY Z DNIA 16 KWIEŃNIA 2004 R. O OCHRONIE PRZYRODY	23
3.4.	CELE OCHRONY ŚRODOWISKA USTANOWIONE NA SZCZEBLU MIĘDZYNARODOWYM, WSPÓLNOTOWYM I KRAJOWYM, ISTOTNE Z PUNKTU WIDZENIA PROJEKTOWANEGO DOKUMENTU, ORAZ SPOSOBY, W JAKICH TE CELE I INNE PROBLEMY ŚRODOWISKOWE ZOSTAŁY UWZGLĘDNIONE PODCZAS OPRACOWYWANIA DOKUMENTU	25
3.5.	PRZEWIDYWANE ZNACZĄCE ODDZIAŁYWANIA, W TYM ODDZIAŁYWANIA BEZPOŚREDNIE, POŚREDNIE, WTÓRNE, SKUMULOWANE, KRÓTKOTERMINOWE, ŚREDNIOTERMINOWE I DŁUGOTERMINOWE, STAŁE I CHWILOWE ORAZ POZYTYWNE I NEGATYWNE, NA CELE I PRZEDMIOT OCHRONY OBSZARU NATURA 2000 ORAZ INTEGRALNOŚĆ TEGO OBSZARU, A TAKŻE NA ŚRODOWISKO	29
3.6.	ZMIANY ŚRODOWISKOWE PRZY BRAKU REALIZACJI USTALEŃ PLANU MIEJSCOWEGO	35
3.7.	ANALIZA I OCENA USTALEŃ PLANU MIEJSCOWEGO	36
IV.	ROZWIĄZANIA	38
4.1.	ROZWIĄZANIA MAJĄCE NA CELU ZAPOBIEGANIE, OGRANICZANIE LUB KOMPENSACJĘ PRZYRODNICZĄ NEGATYWNYCH ODDZIAŁYWAŃ NA ŚRODOWISKO, MOGĄCYCH BYĆ REZULTATEM REALIZACJI PROJEKTOWANEGO DOKUMENTU, W SZCZEGÓLNOŚCI NA CELE I PRZEDMIOT OCHRONY OBSZARU NATURA 2000 ORAZ INTEGRALNOŚĆ TEGO OBSZARU	38
4.2.	ROZWIĄZANIA ALTERNATYWNE DO ROZWIĄZAŃ ZAWARTYCH W PROJEKTOWANYM DOKUMENCIE WRAZ Z UZASADNIENIEM ICH WYBORU ORAZ OPIS METOD DOKONANIA OCENY PROWADZĄCEJ DO WYBORU ALBO WYJAŚNIENIE BRAKU ROZWIĄZAŃ ALTERNATYWNYCH, W TYM WSKAZANIE NAPOTKANYCH TRUDNOŚCI WYNIKAJĄCYCH Z NIEDOSTATKÓW TECHNIKI LUB LUK WE WSPÓŁCZESNEJ WIEDZY	39
V.	SPIS ZAŁĄCZNIKÓW	40
VI.	OŚWIADCZENIE KIERUJĄCEGO ZESPOŁEM AUTORÓW PROGNOZY	41

I. WSTĘP

1.1. PRZEDMIOT OPRACOWANIA

Przedmiotem opracowania jest wykonanie prognozy oddziaływania na środowisko do projektu miejscowego planu zagospodarowania przestrzennego dla cmentarza komunalnego w Niemczy, zlokalizowanego w obrębie Wojślawice, miasto Niemcza, którego sporządzenie wynika z konieczności przeznaczenia terenu, pod lokalizację cmentarza komunalnego oraz określenia ograniczeń w zabudowie oraz zagospodarowaniu i użytkowaniu w strefie ochronnej wyznaczonej w odległości 50 m od granic terenu cmentarza. Prognoza ta jest opracowywana przez organ sporządzający projekt dokumentu wymagającego przeprowadzenia strategicznej oceny oddziaływania na środowisko, jakim jest plan miejscowy. Poniższy rysunek przedstawia część graficzną planu miejscowego:



1.2. PODSTAWY FORMALNO – PRAWNE

Projekt miejscowego planu zagospodarowania przestrzennego dla cmentarza komunalnego w Niemczy, zlokalizowanego w obrębie Wojślawice, miasto Niemcza sporządzono w oparciu o uchwałę nr LXX/449/2024 Rady Miejskiej w Niemczy z dnia 23 lutego 2024 r. w sprawie przystąpienia do sporządzenia miejscowego planu zagospodarowania przestrzennego dla cmentarza komunalnego w Niemczy, zlokalizowanego w obrębie Wojślawice, miasto Niemcza oraz na podstawie art. 7 ust. 1 pkt 1 i art. 18 ust. 2 pkt 5, art. 40 ust. 1 i art. 41 ust. 1 ustawy z dnia 8 marca 1990 r. o samorządzie gminnym, art. 20 ust. 1 ustawy z dnia 27 marca 2003 r. o planowaniu i zagospodarowaniu przestrzennym.

Niniejsze opracowanie sporządzone zostało na podstawie art. 46 ust. 1 pkt 1, zgodnie z art. 51 ust. 2 ustawy z dnia 3 października 2008 r. o udostępnianiu informacji o środowisku i jego ochronie, udziale społeczeństwa w ochronie środowiska oraz o ocenach oddziaływania na środowisko, w związku z art. 17 pkt 4 ustawy z dnia 27 marca 2003 r. o planowaniu i zagospodarowaniu przestrzennym.

Merytoryczną podstawą sporządzonej prognozy jest analiza założeń planu, a w szczególności ustaleń dotyczących zasad ochrony i kształtowania środowiska oraz informacji o istniejącym i projektowanym sposobie zagospodarowania. Podczas sporządzania prognozy korzystano głównie z opracowań dotyczących stanu środowiska przyrodniczego w aspekcie istniejących przepisów prawnych, w szczególności przepisów z zakresu ochrony środowiska.

Opracowanie wykonano zgodnie z obowiązującymi w tym zakresie przepisami, w szczególności zgodnie z ustawą z dnia 3 października 2008 r. o udostępnianiu informacji o środowisku i jego ochronie, udziale społeczeństwa w ochronie środowiska oraz o ocenach oddziaływania na środowisko, która jest zbiorem regulacji prawnych w zakresie ocen oddziaływania na środowisko, wynikających z przepisów prawa wspólnotowego, głównie z następujących regulacji:

- Dyrektywy Parlamentu Europejskiego i Rady 2011/92/UE w sprawie oceny skutków wywieranych przez niektóre przedsięwzięcia publiczne i prywatne na środowisko;
- Dyrektywy Rady 92/43/EWG w sprawie ochrony siedlisk przyrodniczych oraz dzikiej fauny i flory;
- Dyrektywy Parlamentu Europejskiego i Rady 2001/42/WE w sprawie oceny wpływu niektórych planów i programów na środowisko;
- Dyrektywy Parlamentu Europejskiego i Rady 2003/4/WE w sprawie publicznego dostępu do informacji dotyczących środowiska (...).

Przy opracowywaniu niniejszej prognozy oparto się na obowiązujących aktach prawnych, a w szczególności:

- ustawie z dnia 27 marca 2003 r. o planowaniu i zagospodarowaniu przestrzennym (tekst jednolity Dz. U. z 2023 r. poz. 977 ze zm.);
 - ustawie z dnia 3 października 2008 r. o udostępnianiu informacji o środowisku i jego ochronie, udziale społeczeństwa w ochronie środowiska oraz o ocenach oddziaływania na środowisko (tekst jednolity Dz. U. z 2023 r. poz. 1094 ze zm.);
 - ustawie z dnia 27 kwietnia 2001 r. Prawo ochrony środowiska (tekst jednolity Dz. U. z 2024 r. poz. 54 ze zm.);
 - ustawie z dnia 14 grudnia 2012 r. o odpadach (tekst jednolity Dz. U. z 2023 r. poz. 1587 ze zm.);
 - ustawie z dnia 16 kwietnia 2004 r. o ochronie przyrody (tekst jednolity Dz. U. z 2023 r. poz. 1336 ze zm.);
 - ustawie z dnia 3 lutego 1995 r. o ochronie gruntów rolnych i leśnych (tekst jednolity Dz. U. z 2024 r., poz. 82 ze zm.);
 - ustawie z dnia 20 lipca 2017 r. – Prawo wodne (tekst jednolity Dz. U. z 2023 r. poz. 1478 ze zm.);
 - ustawie z dnia 7 lipca 1994 r. – Prawo budowlane (tekst jednolity Dz. U. z 2024 r. poz. 725 ze zm.).
- wraz ze wszystkimi aktami wykonawczymi do wyżej wymienionych ustaw.

1.3. CEL I ZAKRES PROGNOZY ODDZIAŁYWANIA NA ŚRODOWISKO

Opracowanie ma na celu podsumowanie istniejącego stanu funkcjonowania środowiska oraz określenie i ocenę przewidywanych skutków wpływu realizacji projektowanych w planie miejscowym ustaleń dotyczących sposobu użytkowania i zagospodarowania terenu, w szczególności na różnorodność biologiczną, na ludzi, zwierzęta, rośliny, wodę, powietrze, powierzchnię ziemi, krajobraz, klimat, zasoby naturalne oraz zabytki, z uwzględnieniem wzajemnych powiązań między tymi elementami.

1.4. INFORMACJE O ZAWARTOŚCI PROGNOZY

Zgodnie z treścią art. 51 ust. 2 ustawy z dnia 3 października 2008 r. o udostępnianiu informacji o środowisku i jego ochronie, udziale społeczeństwa w ochronie środowiska oraz o ocenach oddziaływania na środowisko, niniejsza prognoza zawiera:

- a) informacje o zawartości, głównych celach projektowanego dokumentu oraz jego powiązaniach z innymi dokumentami,
- b) informacje o metodach zastosowanych przy sporządzaniu prognozy,

- c) propozycje dotyczące przewidywanych metod analizy skutków realizacji postanowień projektowanego dokumentu oraz częstotliwości jej przeprowadzania,
- d) informacje o możliwym transgranicznym oddziaływaniu na środowisko,
- e) streszczenie sporządzone w języku niespecjalistycznym,
- f) oświadczenie kierującego zespołem autorów, o spełnieniu wymagań, o których mowa w art. 74a ust. 2, stanowiące załącznik do prognozy,
- g) datę sporządzenia prognozy, imię, nazwisko i podpis kierującego tym zespołem oraz imiona, nazwiska i podpisy członków zespołu autorów;

określa, analizuje i ocenia:

- a) istniejący stan środowiska oraz potencjalne zmiany tego stanu w przypadku braku realizacji projektowanego dokumentu,
- b) stan środowiska na obszarach objętych przewidywanym znaczącym oddziaływaniem,
- c) istniejące problemy ochrony środowiska istotne z punktu widzenia realizacji projektowanego dokumentu, w szczególności dotyczące obszarów podlegających ochronie na podstawie ustawy z dnia 16 kwietnia 2004 r. o ochronie przyrody,
- d) cele ochrony środowiska ustanowione na szczeblu międzynarodowym, wspólnotowym i krajowym, istotne z punktu widzenia projektowanego dokumentu, oraz sposoby, w jakich te cele i inne problemy środowiska zostały uwzględnione podczas opracowywania dokumentu,
- e) przewidywane znaczące oddziaływania, w tym oddziaływania bezpośrednie, pośrednie, wtórne, skumulowane, krótkoterminowe, średnioterminowe i długoterminowe, stałe i chwilowe oraz pozytywne i negatywne, na cele i przedmiot ochrony obszaru Natura 2000 oraz integralność tego obszaru, a także na środowisko, a w szczególności na: różnorodność biologiczną, ludzi, zwierzęta, rośliny, wodę, powietrze, powierzchnię ziemi, krajobraz, klimat, zasoby naturalne, zabytki, dobra materialne z uwzględnieniem zależności między tymi elementami środowiska i między oddziaływaniami na te elementy;

przedstawia:

- a) rozwiązania mające na celu zapobieganie, ograniczanie lub kompensację przyrodniczą negatywnych oddziaływań na środowisko, mogących być rezultatem realizacji projektowanego dokumentu, w szczególności na cele i przedmiot ochrony obszaru Natura 2000 oraz integralność tego obszaru,
- b) biorąc pod uwagę cele i geograficzny zasięg dokumentu oraz cele i przedmiot ochrony obszaru Natura 2000 oraz integralność tego obszaru – rozwiązania alternatywne do rozwiązań zawartych w projektowanym dokumencie wraz z uzasadnieniem ich wyboru oraz opis metod dokonania oceny prowadzącej do tego wyboru albo wyjaśnienie braku rozwiązań alternatywnych, w tym wskazania napotkanych trudności wynikających z niedostatków techniki lub luk we współczesnej wiedzy.

Zakres i stopień szczegółowości informacji wymaganych w niniejszej prognozie został uzgodniony przez Regionalnego Dyrektora Ochrony Środowiska we Wrocławiu, pismem znak: Wsi.411.235.2024.HL z dnia 14 sierpnia 2024 r. oraz przez Państwowego powiatowego Inspektora Sanitarnego w Dzierżonowie postanowieniem nr 81/24, znak: ZNS.9022.4.2.11.2024.MP z dnia 23 sierpnia 2024 r.

1.5. MATERIAŁY WYJŚCIOWE

Do wykonania prognozy wykorzystano poniższe materiały:

- mapę topograficzną gminy Niemcza w skali 1:10 000;
- mapy ewidencyjne udostępnione gminie NIEMCZA poprzez system <https://geoportal.pow.dzierzoniow.pl/geoportal/f?p=110:113>;
- mapy zasadnicze, którymi dysponuje gmina Niemcza;
- inwentaryzację w terenie;
- wytyczne gminy Niemcza w tym opinię geotechniczną określającą warunki gruntowo-wodne podłoża pod budowę cmentarza na terenie gminy Niemcza wykonaną przez Joannę Baran (nr upr. MŚ VII-1480, MŚ VI-0428);
- zmianę „Studium uwarunkowań i kierunków zagospodarowania przestrzennego miasta i gminy Niemcza”, uchwalonego uchwałą nr XXXV/208/09 Rady Miejskiej w Niemczy z dnia 27 listopada 2009 r.
- projekt miejscowego planu zagospodarowania przestrzennego dla cmentarza komunalnego w Niemczy, zlokalizowanego w obrębie Wojsławice, miasto Niemcza;

- miejscowe plany zagospodarowania przestrzennego obowiązujące na terenie Miasta i Gminy Niemcza.

Opracowanie niniejszej prognozy, wynika z przesłanek wynikających z obowiązujących przepisów, ponadto zawiera zestawienie najważniejszych danych dotyczących planowanego przedsięwzięcia.

1.6. OGÓLNA CHARAKTERYSTYKA MIASTA I GMINY NIEMCZA

Obszar miasta i gminy Niemcza położony jest na wysokości ok.240 m n.p.m. w obrębie Przedgórze Sudeckie, wśród Wzgórz Niemczańsko-Strzebińskich. Znajduje się on w odległości ok. 15 km od uskoku Sudetów, który stanowi granicę pomiędzy Przedgórzem Sudeckim, a Sudetami.

Pod względem regionalizacji fizycznogeograficznej Polski, według podziału Jerzy Solon et al. Geographia Polonica 2018, obszar Gminy Niemcza leży w granicach prowincji Masyw Czeski (33) jest to zdyslokowany tektonicznie czworokątny blok o podniesionych brzegach tworzących góry zrębowe. Masyw ten budują prekambryjskie i paleozoiczne skały metamorficzne, magmowe i częściowo osadowe. W granicach Polski znajdują się tylko część jednej z sześciu podprowincji Sudety z Przedgórzem Sudeckim (332), na której obszarze zlokalizowana jest Gmina Niemcza. Część ta zajmuje łącznie 9 433 km², tj. 3,2 % terytorium państwa. Sudety z Przedgórzem Sudeckim składa się z różnych elementów strukturalnych, wyodrębnionych przez serię uskoków o kierunku północny zachód – południowy wschód. Ze względu na różnice budowy geologicznej i stosunki orograficzne wyróżnia się 5 makroregionów, przeciętych granicą polsko-czeską. Gmina Niemcza leży w granicach jednego makroregionu Przedgórze Sudeckie (332.1), graniczącego z Niziną Śląską (318.5).

Administracyjnie gmina Niemcza jest gminą miejsko-wiejską. Znajduje się ona w południowej części województwa dolnośląskiego, we wschodniej części powiatu dzierżoniowskiego. Od północy graniczy z gminą Łagiewniki, od wschodu z gminami Kondratowice (pow. strzebiński) i Ciepłowody (pow. ząbkowicki), od zachodu z gminami Dzierżonów i Pilawa Górna (pow. dzierżoniowski), natomiast od południa z gminą Ząbkowice Śląskie (pow. ząbkowicki). W skład gminy wchodzi 7 sołectw, w tym 11 miejscowości o łącznej powierzchni 71,86 km², co stanowi ok. 15% powierzchni powiatu dzierżoniowskiego. Liczba ludności w I półroczu 2021 roku wynosiła 5 387 osób. Gmina Niemcza usytuowana jest w odległości około 45 km, na południe od Wrocławia.

Przez Gminę Niemcza przebiega droga krajowa nr 8 relacji Wrocław-Kudowa Zdrój, stanowiąca element korytarza europejskiego E67 (Finlandia-Estonia-Lotwa-Litwa-Polska-Czechy). Ponadto gminę przecinają drogi powiatowe i gminne. Przez gminę nie przebiegają drogi wojewódzkie. Sumarycznie gminna infrastruktura drogowa obejmowała końcem 2019 r. 162,90 km dróg, z czego drogi lokalne posiadały długość 130 km (w tym miasto: 34,3 km, gmina: 95,7 km), drogi dojazdowe posiadały długość 32,9 km (w tym miasto: 4,700 km, gmin: 32,9 km). Kolej przebiega południowo-zachodnią granicą gminy na długości ok. 1,5 km.

Na terenie gminy Niemcza istnieje:

- gminna sieć wodociągowa o długości 43,1 km;
- sieć kanalizacyjna o długości 39,1 km;
- składowisko odpadów komunalnych Gilów-Buszów;
- 2 kotłownie zaopatrujące mieszkańców w energię cieplną.

Na tle gminy Niemcza wyróżnia się miasto Niemcza, stanowiące jedno z najstarszych miast na Dolnym Śląsku oraz w całej Polsce. Miasto to jest także głównym ośrodkiem gminy i siedzibą jej władz. Pełni ono funkcje administracyjne, usługowe, handlowe i zdrowotne. Pozostałe miejscowości gminy posiadają układy przestrzenne z dominującym tematem wieodroźnicy. Na rozpatrywanym terenie spotykane są folwarki, zagrody i obejścia gospodarskie, przeważa zabudowa zwarta. Część istniejących obiektów jest w złym stanie technicznym. Przykładowo wieś Przerzeczyn-Zdrój zachował typowo uzdrowski charakter dzięki utrzymaniu typowej zabudowy uzdrowskiej takiej jak: sanatoria, zakład przyrodolecznicy.

Przez obszar gminy Niemcza płynie rzeka Ślęza wraz z dopływami. Stanowi ona zlewnię rzeki Odry. Ślęza (RW600061336192) płynąc w centralnej części w sposób południkowy dzieli obszar gminy na wschodni i zachodni. Swoje źródło posiada około 3 km od południowej granicy gminy we wsi Kluczowa zlokalizowanej na terenie gminy Ząbkowice Śląskie. W granicach gminy Niemcza rzeka Ślęza przyjmuje dopływy – Karczowicki Potok, Piekielnik oraz Krasawa. W miejscowości Borowe na wschodzie Gminy źródło posiada potok Żelowicka Woda, natomiast przy zachodniej granicy źródło ma potok Słocina.

Długość czynnej sieci wodociągowej na początku roku według stanu na rok 2020 (dane pozyskane z Banku Danych Lokalnych) wynosiła 57 km (gminna sieć wodociągowa liczy 43,1 km), a stopień zwodociągowania Gminy wynosi 75,1%. Zaopatrzenie w wodę zapewniają dwa ujęcia wody znajdujące się na terenie gminy Niemcza oraz jedno na terenie Gminy Pieszycy.

Na podstawie informacji otrzymanych z Przedsiębiorstwa Komunalnego w Niemczy, w 2020 roku długość sieci kanalizacyjnej na terenie Gminy wynosiła 29,7 km, a stan skanalizowania Gminy wyniósł około 70%. Gmina posiada znaczny poziom skanalizowania, dzięki niewielkiemu rozproszeniu zabudowy w obrębie miejscowości oraz wielorodzinny charakter zabudowy. Na obszarze gminy znajdują się dwie oczyszczalnie ścieków, których zarządcą jest Przedsiębiorstwo Komunalne Sp. z o.o. z/s w Niemczy. Na terenie gminy wciąż dominują jednak zbiorniki bezodpływowe. Zgodnie z danymi GUS z 2020 roku, zbiorników bezodpływowych było 367 sztuk, zaś przydomowych oczyszczalni ścieków 17 sztuk.

Przez środkową część gminy, na zachód od miasta, przebiega gazociąg wysokiego ciśnienia z Wrocławia (Ołtaszyn) do Ząbkowic Śląskich o średnicy 300 mm. Na południe od miasta zlokalizowana jest stacja redukcyjno-pomiarowa I stopnia. Odnoga gazociągu wysokiego ciśnienia prowadzi od stacji w Niemczy do Strzelina wzdłuż drogi przez Piotrkówek. W gaz sieciowy zaopatrzone są tylko miasto Niemcza i Przerzeczyn-Zdrój. W mieście jest ok. 7 km sieci rozdzielczej. Gaz doprowadzany jest do 220 budynków mieszkalnych. Pozostałe wsie i przysiółki w gminie korzystają z gazu w butlach i zbiornikach przydomowych.

Zgodnie z Rejestrem Obszarów Górniczych PIG- PIB na terenie gminy Niemcza występują udokumentowane złoża surowców naturalnych. Wydobywane są kruszywa kamienie łamane i bloczne oraz wody lecznicze. Obszary górnicze występują w południowej części Gminy na granicy obrębu Niemcza i Nowa Wieś Niemczańska oraz w obrębie Przerzeczyn-Zdrój.

Warunki klimatyczne, urozmaicony krajobraz, walory lecznicze i dobre zagospodarowanie turystyczne z gęstą siecią znakowanych szlaków pieszych i ścieżek dydaktycznych, a także historyczne i kulturowe walory tej ziemi sprawiają, że Sudety, a także Przedgórze Sudeckie są atrakcyjnym regionem turystycznym Polski. Liczne zabytkowe miasta i zespoły urbanistyczne, stare osadnictwo wiejskie, piękne parki i ogrody, tysiące zabytkowych obiektów architektonicznych, wśród nich kościoły, zamki i pałace, stare fortyfikacje i twierdze, podziemne fabryki zbrojeniowe w rejonie Głuszycy i Walimia - czynią ten region skarbnicą pamiątek historycznych.

II. OPIS ELEMENTÓW PROGNOZY

2.1. INFORMACJE O ZAWARTOŚCI, GŁÓWNYCH CELACH PLANU MIEJSCOWEGO ORAZ JEGO POWIĄZANIACH Z INNYMI DOKUMENTAMI

Niniejsza prognoza oddziaływania na środowisko dotyczy miejscowego planu zagospodarowania przestrzennego dla cmentarza komunalnego w Niemczy, zlokalizowanego w obrębie Wojsławice, miasto Niemcza. Dokument ten wprowadza, dla wybranego fragmentu obszaru miejscowości Wojsławice i Niemcza, następujące przeznaczenia:

- teren drogi zbiorczej, oznaczony symbolem: KDZ;
- teren komunikacji kolejowej, oznaczony symbolem: KKK;
- teren drogi zbiorczej lub komunikacji kolejowej, oznaczony symbolem: KDZ-KKK;
- tereny rolnictwa z zakazem zabudowy, oznaczone symbolami od 1RN do 2RN;
- tereny zieleni naturalnej lub zieleni urządzonej, oznaczone symbolami od 1ZN-ZP do 2ZN-ZP;
- teren cmentarza, oznaczony symbolem: C.

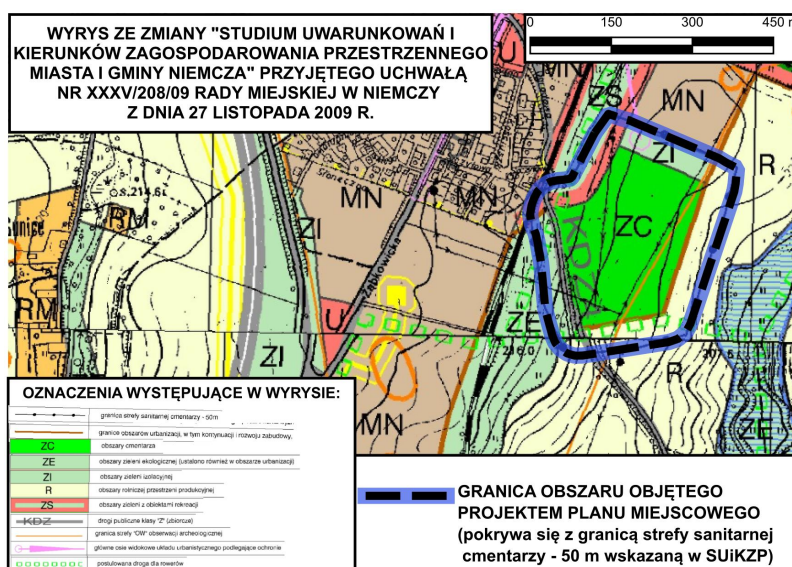
Poza terenem cmentarza, projektowany plan miejscowy nie przewiduje znaczących zmian zagospodarowania, przeznaczając grunty dotychczas wykorzystane na cele rolne pod tereny rolnictwa z zakazem zabudowy oraz zieleni z dopuszczeniem realizacji elementów uzbrojenia terenu, inwestycji celu publicznego z zakresu łączności publicznej oraz urządzeń melioracji wodnych, urządzeń przeciwpowodziowych, przeciwpożarowych i regulacyjnych itp. W granicach obszaru objętego planem miejscowym znalazła się droga powiatowa nr 3026D, przeznaczona pod teren drogi zbiorczej oraz tereny kolejowe, przeznaczone pod tereny komunikacji kolejowej. Ustalono ponadto, że realizacja zabudowy i zagospodarowania w ramach przeznaczenia podstawowego: teren cmentarza, zgodnego z przepisami odrębnymi dotyczącymi cmentarza i chowania zmarłych, jest zgodna z przeznaczeniem podstawowym. Oznacza to, iż na terenie cmentarza możliwa jest realizacja: domu pogrzebowego, kostnicy, powierzchni grzebalnych, katakumb, kolumbarium, placów i miejsc postojowych, obiektów usługowych związanych z obsługą cmentarza w zakresie: handlu detalicznego, usług pogrzebowych, prosekcyjnych, kultu religijnego i administracji cmentarza oraz pozostałego niezbędnego uzbrojenia terenu. Ustalone dla tego terenu zasady kształtowania zabudowy oraz wskaźniki zagospodarowania pozwalają na realizację budynku lub budynków o łącznej powierzchni zabudowy do ok. 852 m² i wysokości do 9 m.

Istotą projektu planu miejscowego, którego dotyczy niniejsza prognoza, jest racjonalny rozwój przedmiotowego terenu, zgody z oczekiwaniami mieszkańców i władz gminy Niemcza. Celem planu jest ustalenie odpowiedniej i najbardziej optymalnej lokalizacji zamierzenia oraz jej parametrów, ponadto określenie zasad ochrony środowiska, przyrody i krajobrazu kulturowego. Racjonalne wykorzystanie infrastruktury i korzystnego położenia jest tu jednym z decydujących czynników, stanowiących o sensie całego przedsięwzięcia. Jednocześnie brane są pod uwagę skutki środowiskowe inwestycji – ich eliminacja lub ograniczenie do obowiązujących norm i standardów.

Zgodnie z ustawą o planowaniu i zagospodarowaniu przestrzennym, miejscowy plan zagospodarowania przestrzennego ma na celu ustalenie przeznaczenia terenów oraz określenie sposobów zagospodarowania i warunków zabudowy, przy uwzględnieniu wszelkich uwarunkowań przyrodniczych, przestrzennych, kulturowych i prawnych. Celem sporządzenia omawianego projektu planu jest zmiana przeznaczenia terenu, która umożliwi realizację wspomnianej powyżej funkcji terenu tj. cmentarza wraz z pozostałym uzbrojeniem terenu, w tym określenie jednolitych zasad kształtowania nowej zabudowy i zagospodarowania.

Granice obszaru objętego planem miejscowym zostały wyznaczone przez Radę Miejską w Niemczy uchwałą nr LXX/449/2024 z dnia 23 lutego 2024 r. i obejmują one powierzchnię nieco ponad 11,9630 ha. Teren opracowania ograniczony jest od północy, wschodu i południa gruntami rolnymi, zaś od zachodu terenem kolejowym. Zgodnie z ewidencją gruntów i budynków tereny objęte planem stanowią grunty rolne klas: II, III, IV i V, grunty pod rowami, tereny kolejowe oraz drogi. Zabudowa, w sąsiedztwie obszaru objętego planem miejscowym, jest to zabudowa mieszkaniowa jednorodzinna o charakterze średnio intensywnej i zlokalizowana jest ona za terenem kolejowym, co więcej w całości zaopatrzona jest ona w wodę z sieci wodociągowej. Na wschodzie tego terenu płynie rzeka Ślęża. W odległości 500 m od linii rozgraniczającej teren cmentarza, w granicach działki nr 62/1 w Wojsławicach, znajduje się ujęcie wód podziemnych, z którego zaopatrywane jest całe miasto Niemcza oraz Wilków Wielki.

Obszar, dla którego sporządzany jest miejscowy plan zagospodarowania przestrzennego, dotychczas nie był objęty takim dokumentem. Obszar, dla którego sporządza się plan miejscowy, został zlokalizowany w sposób pozwalający na zachowanie braku sprzeczności jego ustaleń, ze zmianą „Studium uwarunkowań i kierunków zagospodarowania przestrzennego miasta i gminy Niemcza” uchwaloną uchwałą nr XXXV/208/09 Rady Miejskiej w Niemczy z dnia 27 listopada 2009 r., co wynika z art. 67 ust. 3 pkt 2 ustawy z dnia 7 lipca 2023 r. o zmianie ustawy o planowaniu i zagospodarowaniu przestrzennym oraz niektórych innych ustaw. Stwierdzono, że teren może być przeznaczony pod teren cmentarza, zieleni, rolnictwa z zakazem zabudowy, drogi zbiorczej i komunikacji kolejowej, nie naruszając ustaleń zmiany ww. „Studium (...)”. Zgodnie z częścią graficzną zmiany „Studium uwarunkowań i kierunków zagospodarowania przestrzennego miasta i gminy Niemcza”, uchwalonego uchwałą nr XXXV/208/09 Rady Miejskiej w Niemczy z dnia 27 listopada 2009 r., przedstawiającą kierunki rozwoju zagospodarowania przestrzennego gminy, teren, objęty planem miejscowym znajduje się w obszarze oznaczonym symbolami: ZC – obszary cmentarza, ZE – obszary zieleni ekologicznej, ZI – obszary zieleni izolacyjnej, R – obszary rolniczej przestrzeni produkcyjnej, ZS – obszary zieleni z obiektami rekreacji, KDZ – drogi publiczne klasy Z (zbiorcze). W związku z powyższym plan miejscowy nie narusza ustaleń zmiany „Studium (...)”, co koresponduje z zasadą, iż zgodność planu ze studium nie oznacza bezrefleksyjnego powielania postanowień studium w projekcie planu. Studium wiąże bowiem organ planistyczny co do wytycznych, założeń polityki przestrzennej gminy i tylko w tym zakresie postanowienia planu muszą pozostawać w zgodzie z założeniami studium. Poniższe obrazuje poniższy rysunek:



Przedmiotem zamierzeń inwestycyjnych, które będą mogły być realizowane w ramach projektowanego przeznaczenia pod teren cmentarza jest realizacja obiektów o następujących wskaźnikach i parametrach kształtowania zabudowy:

- 1) maksymalną nadziemną intensywność zabudowy – 0,04;
- 2) minimalną nadziemną intensywność zabudowy – 0,00;
- 3) minimalny udział powierzchni biologicznie czynnej – 30%;
- 4) maksymalny udział powierzchni zabudowy – 2%;
- 5) geometrię dachu:
 - kąt nachylenia połaci dachów dwuspadowych – 35°- 45°;
 - kąt nachylenia połaci dachów płaskich – 2°- 10°;
 - układ połaci – dwuspadowy i/lub płaski;
 - dopuszcza się realizację dachu o parametrach niespełniających wymogów ustalonych w tirecie pierwszym, drugim i trzecim niniejszego punktu na nie więcej niż 30% powierzchni dachu budynku;
 - dach dwuspadowy winien być dachem symetrycznym.
- 6) minimalna powierzchnia nowo wydzielonych działek budowlanych – 500 m².
 Poglądowe zestawienie powierzchni poszczególnych części zagospodarowania terenu:
 - powierzchnia obszaru objętego planem miejscowym 119 630 m² (100%)

– powierzchnia terenu cmentarza	42 654 m ² (36%)
– projektowany maksymalny udział powierzchni zabudowy na terenie cmentarza	853,08 m ² (2%)
– projektowana minimalna powierzchnia biologicznie czynna na terenie cmentarza	12 796 m ² (30%)
– projektowana maksymalna powierzchnia inna niż biologicznie czynna, na terenie cmentarza	29 857 m ² (70%)
– powierzchnia terenów rolnictwa z zakazem zabudowy	24 843 m ² (21%)
– powierzchnia terenów zieleni	46 079 m ² (39%)
– powierzchnia terenu komunikacji kolejowej	1 307 m ² (1,1%)
– powierzchnia terenu drogi zbiorczej	4 154 m ² (3,5%)
– powierzchnia terenu drogi zbiorczej lub komunikacji kolejowej	592 m ² (0,5%)

Powyższe oznacza, że na terenie cmentarza możliwe jest zlokalizowanie budynków maksymalnie dwukondygnacyjnych, o łącznej powierzchni zabudowy do 852,74 m², o dachu dwuspadowym lub płaskim w tym tzw. dachu zielonym i maksymalnej wysokości do 9 m.

Dla poszczególnych wydziałów terenów wskazanych w projekcie planu miejscowego określono funkcje oraz wprowadzono ustalenia regulujące użytkowanie terenów, uwzględniając przy tym przepisy z zakresu ochrony środowiska. W ramach zasad ochrony środowiska, przyrody i krajobrazu wprowadzono następujące ustalenia:

- dopuszczono lokalizację przedsięwzięć mogących zawsze znacząco oddziaływać na środowisko oraz przedsięwzięć mogących potencjalnie znacząco oddziaływać na środowisko, określonych w przepisach odrębnych;
- wskazano, iż obowiązują nakazy, zakazy, dopuszczenia i ograniczenia w zagospodarowaniu terenów wynikające z przepisów odrębnych w granicach rowów, niewydziałonych liniami rozgraniczającymi w części graficznej planu miejscowego.

Ponadto w granicach obszaru objętego planem miejscowym nie znalazły się tereny w odniesieniu, do których ustalono dopuszczalne poziomy hałasu na podstawie przepisów odrębnych.

W planie miejscowym uwzględniono ponadto wymagania:

- Ładu przestrzennego, w tym urbanistyki i architektury: wymagania ładu przestrzennego zostały zrealizowane w planie miejscowym poprzez takie ukształtowanie przestrzeni, które tworzą harmonijną całość oraz uwzględniają w uporządkowanych relacjach:
 - uwarunkowania, w szczególności aktualny stan zainwestowania i ustalenia zmiany „Studium (...)”;
 - wymagania funkcjonalne, w szczególności istniejące powiązania przestrzenne;
 - wymagania społeczno – gospodarcze, w szczególności potrzebę ochrony otaczającego krajobrazu.

Wymóg został zrealizowany poprzez wskazanie w części graficznej planu miejscowego terenów rolnych do użytkowania bez zmian i terenów do zainwestowania wraz z określeniem ograniczeń przestrzennych tj. linie zabudowy oraz przez określenie w części tekstowej precyzyjnych regulacji dotyczących zasad i sposobu kształtowania zabudowy.

- Walorów architektonicznych i krajobrazowych: plan zapewnia dbałość o walory krajobrazowe poprzez wprowadzenie ustaleń określających zasady kształtowania tych elementów, mając na uwadze kontekst otoczenia, a w szczególności sąsiedztwo istniejącej zabudowy oraz położenie w pobliżu terenów objętych ochroną konserwatora zabytków, poprzez:
 - wskazanie w części graficznej planu miejscowego terenów, na których zakazuje się zabudowy;
 - wskazanie w części graficznej planu miejscowego terenów, na których dopuszcza się zabudowę wraz z liniami zabudowy i jednocześnie określeniem w tekście uchwały precyzyjnych zasad kształtowania zabudowy;
 - wprowadzenie szczegółowych zasad ochrony środowiska, przyrody i krajobrazu kulturowego;
 - wprowadzenie zakazów i nakazów dotyczących stref ochrony konserwatorskiej.
- Ochrona środowiska, w tym gospodarowanie wodami i ochrona gruntów rolnych: w ustaleniach planu miejscowego ochronę tę uwzględniają i zapewniają zakazy i nakazy dotyczące:
 - zapewnienia powierzchni biologicznie czynnej;
 - obowiązku dostosowania się do przepisów odrębnych, w tym dotyczących ochrony środowiska;
 - wyznaczenie terenów zieleni naturalnej lub zieleni urządzonej pełniącej m.in. funkcję izolacyjną i terenów rolnictwa z zakazem zabudowy;

- sporządzenie prognozy oddziaływania na środowisko, która szczegółowo analizuje zagadnienia w przedmiotowym zakresie;

Obszar objęty planem miejscowym znajduje się w granicach administracyjnych miasta Niemcza, stąd stosowanie do treści art. 10 ustawy z dnia 3 lutego 1995 r. o ochronie gruntów rolnych i leśnych, nie jest wymagane uzyskanie zgody na zmianę przeznaczenia gruntów rolnych na cele nierolnicze. Analiza klas gruntów rolnych występujących na ww. obszarze, wykazała, że znajdują się tutaj grunty rolne klas II-III, dla których jest wymagane uzyskanie decyzji zezwalającej na wyłączenie z produkcji użytków rolnych. Przy czym wydanie decyzji o wyłączeniu z produkcji użytków rolnych, następuje przed uzyskaniem pozwolenia na budowę albo dokonaniem zgłoszenia budowy lub wykonania robót budowlanych, o których mowa w ustawie z dnia 7 lipca 1994 r. – Prawo budowlane, zaś decyzję o wyłączeniu z produkcji użytków rolnych, dołącza się do wniosku o pozwolenie na budowę albo zgłoszenia budowy lub wykonania robót budowlanych, o których mowa w ustawie z dnia 7 lipca 1994 r. – Prawo budowlane.

- Ochrona dziedzictwa kulturowego i zabytków oraz dóbr kultury współczesnej: w granicach obszaru objętego planem miejscowym, określa się tereny chronione ustaleniami planu miejscowego stanowiące obszary objęte ochroną konserwatorską, wskazane poprzez:

- poprzez wyznaczenie w części graficznej planu miejscowego, granic strefy ochrony stanowiska archeologicznego nr 59/40, AZP 88-26 (śląd osadnictwa), gdzie obowiązują:
 - nakazy, zakazy, dopuszczenia i ograniczenia w zagospodarowaniu terenów wynikające z przepisów odrębnych,
 - nakaz prowadzenia zamierzeń inwestycyjnych związanych z pracami ziemnymi w sposób uwzględniający przepisy odrębne;
 - zakaz zalesienia gruntów i/lub dokonywania nasadzeń zieleni wysokiej.

Na całym obszarze objętym planem miejscowym ustalono ponadto ochronę potencjalnych zabytków archeologicznych pozyskanych w trakcie robót ziemnych, budowlanych lub jako znaleziska przypadkowe, które podlegają ochronie prawnej na podstawie przepisów odrębnych.

W granicach obszaru nie występują dobra kultury współczesnej.

- Ochrona zdrowia oraz bezpieczeństwa ludzi i mienia, a także potrzeb osób niepełnosprawnych: w ustaleniach planu miejscowego ochronę tę uwzględniają i zapewniają ustalenia w zakresie:
 - konieczności zaprojektowania rozwiązań zgodnych z najnowszą wiedzą oraz zasadami bezpieczeństwa;
 - wprowadzenia zasad dotyczących modernizacji, rozbudowy i budowy infrastruktury technicznej ograniczających negatywny wpływ inwestycji na zdrowie i bezpieczeństwo;
 - w zakresie nowego zainwestowania zapewnienie dostępności osobom ze szczególnymi potrzebami, zgodnie z zasadami uniwersalnego projektowania, co obejmuje także lokalizowanie miejsc parkingowych dla osób z niepełnosprawnością;
- Wzorów ekonomicznych przestrzeni: projekt planu miejscowego poprawia walory ekonomiczne przestrzeni poprzez bezpośrednie powiązanie przestrzeni istniejącej struktury w aspekcie przeznaczenia terenów, jak i w aspekcie powiązań i przenikania się różnych funkcji. Ponadto wyznaczono układ komunikacyjny powiązany z istniejącymi ciągami komunikacyjnymi, obsługujący tereny inwestycyjne poza granicami planu miejscowego, w taki sposób, aby minimalizowana była transportochłonność układu, zachowane były wysokie standardy przestrzeni, z uwzględnieniem prawa własności.
- Prawo własności: obszar objęty planem miejscowym należy w różnych częściach do osób prywatnych, Miasta i Gminy Niemcza, Powiatu Dzierżoniowskiego, Skarbu Państwa w tym Krajowego Ośrodka Wsparcia Rolnictwa i Dolnośląskiej Służby Dróg i Kolei. Po analizie stanu własności, stwierdzono, iż plan miejscowy zachowuje dotychczasową własność w zakresie dotyczącym gruntów osób prywatnych, Miasta i Gminy Niemcza, Skarbu Państwa w trwałym zarządzie Dolnośląskiej Służby Dróg i Kolei oraz Powiatu Dzierżoniowskiego. W zakresie dotyczącym gruntów należących do Krajowego Ośrodka Wsparcia Rolnictwa, może zaistnieć konieczność przeniesienia własności części gruntów, na rzecz Miasta i Gminy Niemcza. Prawo własności uwzględniono ponadto, poprzez analizę dotychczasowych granic własności gruntów oraz aktualny sposób ich zagospodarowania.
- Potrzeby obronności i bezpieczeństwa państwa: poprzez lokalizowanie w przestrzeni planu dróg publicznych i linii kolejowych.

- Potrzeby interesu publicznego: w planie miejscowym wskazano tereny przeznaczone pod drogi publiczne tj. teren drogi zbiorczej, oznaczony symbolem KDZ, komunikacji kolejowej oznaczony symbolem KKK oraz teren cmentarza oznaczony symbolem C, oraz ustalono zasady w zakresie uzbrojenia terenu i systemów infrastruktury technicznej. W granicach obszaru objętego planem miejscowym dopuszczono ponadto lokalizowanie inwestycji celu publicznego z zakresu łączności publicznej.
- Potrzeby w zakresie rozwoju infrastruktury technicznej, w szczególności sieci szerokopasmowych: powyższe potrzeby realizowane są poprzez wprowadzenie zasad dotyczących modernizacji i budowy infrastruktury technicznej.
- Zapewnienie udziału społeczeństwa w pracach nad miejscowym planem zagospodarowania przestrzennego, w tym przy użyciu środków komunikacji elektronicznej: zapewniony został udział społeczeństwa w pracach nad projektem planu miejscowego, w tym przy użyciu środków komunikacji elektronicznej m.in. poprzez obwieszczenie i ogłoszenie o przystąpieniu do sporządzenia planu/ konsultacjach społecznych/ wyłożeniu planu do publicznego wglądu, w sposób przewidziany przez ustawę o planowaniu i zagospodarowaniu przestrzennym i ustawę o udostępnianiu informacji o środowisku i jego ochronie, udziale społeczeństwa w ochronie środowiska oraz o ocenach oddziaływania na środowisko w szczególności poprzez przeprowadzenie strategicznej oceny oddziaływania na środowisko, w tym poprzez możliwość składania wniosków i uwag w sposób zgodny z obowiązującymi przepisami.
- Zachowanie jawności i przejrzystości procedur planistycznych: zachowano jawność i przejrzystość procedur planistycznych poprzez odpowiednie informowanie – zgodnie z obowiązującymi przepisami – o prowadzonej procedurze sporządzania planu miejscowego i powiązanej z nią procedurze odstąpienia od przeprowadzenia strategicznej oceny oddziaływania na środowisko, ponadto udostępniono zainteresowanym – zgodnie z obowiązującymi przepisami – dokumentację dotyczącą przedmiotowego planu miejscowego.
- Potrzeba zapewnienia odpowiedniej ilości i jakości wody, do celów zaopatrzenia ludności: zaopatrzenie ludności w odpowiednią ilość i jakość wody będzie w pełni zabezpieczone zgodnie z ustaleniami dotyczącymi modernizacji, rozbudowy i budowy infrastruktury technicznej związanej z zaopatrzeniem ludności w wodę.

Projektowany plan miejscowy, którego efektem jest niniejsza prognoza oddziaływania na środowisko, jest bezpośrednio powiązany ze zmianą „Studium uwarunkowań i kierunków zagospodarowania przestrzennego miasta i gminy Niemcza” uchwaloną uchwałą nr XXXV/208/09 Rady Miejskiej w Niemczy z dnia 27 listopada 2009 r. Zgodnie z kierunkami rozwoju i zagospodarowania przestrzennego, obszary cmentarza charakteryzują się następującymi wybranymi kierunkowymi zasadami zagospodarowania:

- 1) kierunek główny:
 - cmentarz;
 - place postojowe, drogi publiczne, wewnętrzne, dojazdy niewydzielone, dojścia piesze, drogi dla rowerów itp;
- 2) kierunek dopuszczalny:
 - infrastruktura techniczna;
 - przestrzenie publiczne i ogólnodostępne, w szczególności place uroczystości kościelnych itp;
 - mała architektura, a w szczególności ławki, posągi, latarnie uliczne itp.;
 - zieleń urządzona, w szczególności parki i skwery itp.;
 - dopuszcza się funkcje aktywności gospodarczej związanej działalnością cmentarza (np. zakłady stolarskie i kamieniarskie), pod warunkiem szczególnej dbałości o formę architektoniczną i estetykę zagospodarowania;
 - tymczasowe zachowanie istniejących użytków rolnych lub leśnych do czasu zagospodarowania zgodnie z ustalonym kierunkiem głównym lub dopuszczalnym;
- 3) kierunek ograniczany:
 - na podstawie odrębnych przepisów sanitarnych wyklucza się zabudowę mieszkaniową (w tym turystyczną i zagrodową) lub aktywności gospodarczej związanej z produkcją lub przechowywaniem żywności. Wymaganą odległość budynków określają strefy sanitarne 50 m i 150m, w zależności od wyposażenia obiektów w sieć wodociągową;
 - na podstawie odrębnych przepisów sanitarnych wyklucza się lokalizację zbiorowych powierzchniowych ujęć wody w odległości mniejszej niż 500m od granicy cmentarza;

Mając na uwadze powyższe należy stwierdzić, że realizacja przedsięwzięcia wynikającego z projektowanego przeznaczenia w planie miejscowym będącym przedmiotem rozważań, niewątpliwie sprzyja realizacji opisanych powyżej kierunków zagospodarowania. **Projektowane zamierzenie realizuje ponadto wskazane w zmianie „Studium (...)” cele i jest z nim zgodne.**

2.2. INFORMACJE O METODACH ZASTOSOWANYCH PRZY SPORZĄDZANIU PROGNOZY

Prognoza została sporządzona w oparciu o identyfikację, analizę i ocenę potencjalnych oddziaływań na środowisko, związanych z realizacją ustaleń planu miejscowego, analizę informacji o istniejącym i projektowanym sposobie zagospodarowania, analizę uwarunkowań środowiskowych i kulturowych oraz wymagań w stosunku do ochrony środowiska i zapobiegania szkód w środowisku. Oddziaływania te dotyczą takich komponentów środowiska jak: wody powierzchniowe, wody podziemne, powietrze, ukształtowanie terenu i gleba, bioróżnorodność. Sposób opracowania Prognozy został podporządkowany metodologii właściwej dla planowania strategicznego.

W związku z powyższym zakres przedmiotowego opracowania obejmuje zagadnienia w zakresie przewidywanych zmian w strukturze funkcjonalno- przestrzennej i oceny ich oddziaływania na środowisko, a także możliwości realizacji rozwiązań mających na celu zapobieganie, ograniczanie lub kompensację przyrodniczą negatywnych oddziaływań. Zakres merytoryczny prognozy i stopień szczegółowości ustalono zgodnie z wymogami art. 51 i 52 ustawy z dnia 3 października 2008 r. o udostępnianiu informacji o środowisku i jego ochronie, udziale społeczeństwa w ochronie środowiska oraz o ocenach oddziaływania na środowisko.

Prognozę sporządzono przy zastosowaniu metod opisowych, charakteryzujących istniejący stan zasobów środowiska z uwzględnieniem istniejących i przewidywanych znaczących oddziaływań oraz obszarów prawnie chronionych. Opracowanie podzielono na część opisową i graficzną. Część opisowa składa się z części:

- pierwszej, stanowiącej ogólne informacje o opracowaniu i gminie w granicach, której zlokalizowane jest projektowane przedsięwzięcie (I. WSTĘP);
- drugiej stanowiącej opis elementów wskazanych w art. 51 i 52 ustawy z dnia 3 października 2008 r. o udostępnianiu informacji o środowisku i jego ochronie, udziale społeczeństwa w ochronie środowiska oraz o ocenach oddziaływania na środowisko (pozostałe rozdziały).

Prognozę sporządzono w zakresie, jaki umożliwia obecny stan informacji o środowisku przyrodniczym oraz przewidywanych kierunkach zainwestowania i zagospodarowania terenów. Odniesiono się do ustaleń projektu planu, zwłaszcza do zapisów dotyczących ochrony środowiska. Wskazane zostały potencjalne zagrożenia oraz przedstawiono rozwiązania minimalizujące negatywne oddziaływania na środowisko. Wykonanie prognozy poprzedziła wizja terenowa. Informacje o środowisku oparto na materiałach zawartych w opracowaniach środowiskowych oraz planistycznych wykonanych dla przedmiotowego terenu oraz dla terenów sąsiadujących. Wzięto także pod uwagę treść opinii geotechnicznej określającej warunki gruntowo-wodne podłoża pod budowę cmentarza na terenie gminy Niemcza wykonanej przez Joannę Baran (nr upr. MŚ VII-1480, MŚ VI-0428). Ocena ewentualnej degradacji środowiska i zagrożeń zanieczyszczeniami jakie mogą wystąpić, została oparta na danych dotyczących inwestycji o podobnym charakterze, lokalizowanych na obszarach o zbliżonych uwarunkowaniach środowiskowych (przyrodniczych).

2.3. PROPOZYCJE DOTYCZĄCE PRZEWIDYWANYCH METOD ANALIZY SKUTKÓW REALIZACJI POSTANOWIEŃ PROJEKTOWANEGO DOKUMENTU ORAZ CZĘSTOTLIWOŚCI JEJ PRZEPROWADZANIA

Analiza skutków zapisów planu miejscowego odbywała się będzie w ramach monitoringu prowadzonego przez Radę Miejską w Niemczy w postaci analiz zagospodarowania przestrzennego oraz w ramach Państwowego Monitoringu Środowiska, w zakresie jakości powietrza i klimatu akustycznego.

Zaleca się prowadzenie okresowego monitoringu sytuacji konfliktogennych. W przypadku wystąpienia konfliktu należy podjąć odpowiednie działania, zmierzające do wyegzekwowania od zarządzających uciążliwymi obiektami, zachowania norm środowiskowych. Realizacja postanowień planu miejscowego wymagać może wycinki drzew i/lub krzewów.

2.4. INFORMACJE O MOŻLIWYM TRANSGRANICZNYM ODDZIAŁYWANIU NA ŚRODOWISKO

Transgraniczne oddziaływanie na środowisko nie dotyczy obszaru opracowania. Projektowane w planie miejscowym przedsięwzięcie ma charakter lokalny i jest ograniczone przestrzennie do miejsca posadowienia. Oddziaływanie obiektu będzie miało charakter i zasięg ograniczony do granic terenu realizacji przedsięwzięcia i ich bezpośredniego sąsiedztwa. Teren nie znajduje się bezpośrednio przy granicy Rzeczypospolitej Polskiej. Z uwagi na powyższe, mając jednocześnie na uwadze skale przedsięwzięcia, nie wystąpi na tym obszarze transgraniczne oddziaływanie na środowisko. Ponadto brak jest możliwości, aby omawiane przedsięwzięcie wpłynęło niekorzystnie na państwa sąsiednie, a ewentualne zanieczyszczenia, powstałe podczas realizacji i eksploatacji inwestycji dopuszczonej do realizacji w planie miejscowym, przedostały się poza granice państwa.

2.5. STRESZCZENIE SPORZĄDZONE W JĘZYKU NIESPECJALISTYCZNYM

Niniejsza prognoza dotyczy projektu miejscowego planu zagospodarowania przestrzennego dla cmentarza komunalnego w Niemczy, zlokalizowanego w obrębie Wojśławice, miasto Niemcza. Dokument prognozy, opracowany jako wynik procesu plastycznego służy do umożliwienia publicznej dyskusji nad projektem w kontekście mogących się pojawić konfliktów i uciążliwości oraz powinien być pomocny przy podjęciu przez radę gminy decyzji o uchwaleniu planu miejscowego. Prognoza dostarcza informacji o walorach środowiska, których utrata odbywa się na korzyść osiągnięcia efektów ekonomicznych i społecznych. Dokument ten zawiera krótki opis istniejącego stanu zagospodarowania terenu oraz charakterystykę podstawowych cech środowiska przyrodniczego. W dalszej części prognozy zostały przeanalizowane możliwe skutki środowiskowe, które realizacja ustaleń planu miejscowego, potencjalnie może powodować. Podstawowym sposobem wizualizacji informacji jest rysunek prognozy sporządzony na rysunku projektu planu miejscowego. Wyniki prognozy skonstruowano bazując na porównaniu ocen jakości środowiska w obrębie przestrzeni objętej opracowaniem dla stanu aktualnego oraz prognozowanego.

III. ANALIZY I OCENY

3.1. ISTNIEJĄCY STAN ŚRODOWISKA ORAZ POTENCJALNE ZMIANY TEGO STANU W PRZYPADKU BRAKU REALIZACJI PROJEKTOWANEGO DOKUMENTU

Obszar miasta i gminy Niemcza położony jest na wysokości ok.240 m n.p.m. w obrębie Przedgórze Sudeckiego, wśród Wzgórz Niemczańsko-Strzebińskich. Znajduje się on w odległości ok. 15 km od uskoku Sudetów, który stanowi granicę pomiędzy Przedgórzem Sudeckim, a Sudetami. Gmina Niemcza leży w granicach jednego makroregionu Przedgórze Sudeckie (332.1), graniczącego z Niziną Śląską (318.5).

Administracyjnie gmina Niemcza jest gminą miejsko-wiejską. Znajduje się ona w południowej części województwa dolnośląskiego, we wschodniej części powiatu dzierżoniowskiego. Od północy graniczy z gminą Łagiewniki, od wschodu z gminami Kondratowice (pow. strzebiński) i Ciepłowody (pow. ząbkowicki), od zachodu z gminami Dzierżonów i Pilawa Górna (pow. dzierżoniowski), natomiast od południa z gminą Ząbkowice Śląskie (pow. ząbkowicki). W skład gminy wchodzi 7 sołectw, w tym 11 miejscowości o łącznej powierzchni 71,86 km², co stanowi ok.15% powierzchni powiatu dzierżoniowskiego. Liczba ludności w I półroczu 2021 roku wynosiła 5 387 osób. Gmina Niemcza usytuowana jest w odległości około 45 km, na południe od Wrocławia.

Teren przeznaczony na budowę cmentarza znajduje się w zachodniej części obrębu Wojśławice i obrębu Niemcza, znajdujących się w granicach administracyjnych miasta Niemcza (gmina Niemcza, powiat dzierżoniowski, województwo dolnośląskie). Badany obszar znajduje się wśród gruntów uprawnych i w izolacji od zabudowań, w bezpośrednim sąsiedztwie terenu, od strony południowo-zachodniej przebiega droga powiatowa nr 3026D – ul. Ogrodowa.

Teren zainwestowania znajduje się w środkowej części gminy poza wszelkimi formami ochrony przyrody. Nie znajdują się tu także żadne cenne siedliska chronionych gatunków zwierząt, roślin czy grzybów. Powierzchnia terenu badanego obszaru jest nachylona ze spadkiem w kierunku

zachodnim i południowo-zachodnim co ułatwia spływ powierzchniowy wód opadowych i roztopowych z powierzchni terenu. Przedmiotowy teren nie jest bezpośrednio nachylony ku zabudowaniom, zbiornikom lub innym ujęciom wody służącym za źródło zaopatrzenia w wodę do picia i potrzeb gospodarczych. Rzędne terenu wynoszą ok. 214 - 232 m n.p.m.

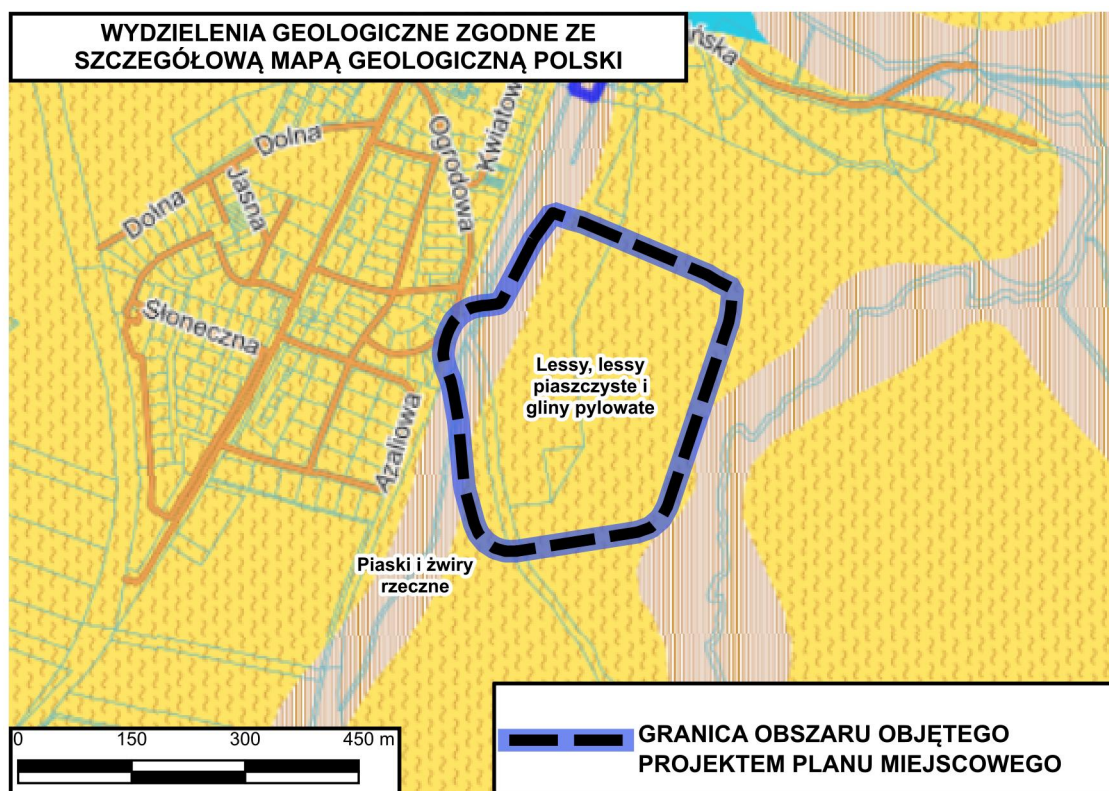
BUDOWA GEOLOGICZNA

Zgodnie z podziałem fizjogeograficznym Polski wg Kondrackiego, analizowany obszar położony jest w mezoregionie Wzgórza Niemczańsko-Strzelińskie (makroregion Przedgórze Sudeckie). Leży w obrębie bloku przedsudeckiego zbudowanego z proterozoiczno-paleozoicznej serii skał krystalicznych metamorficznych i magmowych pokrytych kompleksem kenozoicznych osadów trzeciorzędowych i czwartorzędowych. W obrębie badanego obszaru przypowierzchniowe strefy podłoża budują kompleksy czwartorzędowych, plejstoceńskich utworów eolicznych zlodowacenia północnopolskiego.

Zgodnie ze szczegółową mapą geologiczną Polski podłoża badanego terenu budują:

- piaski i żwiry rzeczne den dolinnych i tarasów zalewowych 0,5-2,5 m n.p. rzeki powstałe z osadów rzecznych (fluwialnych, aluwialnych) pochodzących z holocenu;
- Lessy, lessy piaszczyste i gliny pyłate, które należą do grupy gruntów bardzo wrażliwych na zawilgocenie, łatwo ulegających uplastycznieniu przy dopływie wody (opadowej, sączeniowej) oraz są bardzo wysadzinowe i bardzo słabo przepuszczalne, mogą również wykazywać skłonność do osiadania zapadowego.

Powyższe przedstawia rysunek:



Na podstawie opinii geotechnicznej określającej warunki gruntowo-wodne podłoża pod budowę cmentarza na terenie gminy Niemcza wykonanej przez Joannę Baran (nr upr. MŚ VII-1480, MŚ VI-0428), stwierdza się, iż na powierzchni terenu przeznaczanego pod cmentarz, zalega warstwa gleby o miąższości ok. 0,1 - 0,3 m. Bezpośrednio pod glebą zalega kompleks czwartorzędowych, plejstoceńskich, eolicznych utworów lessowych, głównie spoistych z okresu zlodowacenia północnopolskiego. Grunty spoiste reprezentowane są przez gliny pylaste, pyły oraz lokalnie przez gliny piaszczyste i gliny pylaste zwięzłe. Grunty te występują również z domieszką żwirów lub z przewarstwieniami piasków średnich bądź są wzajemnie warstwowane. W zależności od zawilgocenia cechują się zróżnicowanym stopniem plastyczności wynoszącym po uśrednieniu głównie

od $I_L = 0,12$ do $I_L = 0,25$, a lokalnie po uśrednieniu do $I_L = 0,35$. Jedynie w jednej lokalizacji nawiercono warstwę niespoistą w postaci piasków średnich ze żwirem o niewielkiej miąższości (0,2 m).

Pod względem nośności, w omawianym podłożu zalegają grunty mineralne charakteryzujące się dostatecznymi parametrami geotechnicznymi, nadające się jako podłoże budowlane dla bezpośredniego posadowienia projektowanych, małych obiektów architektury cmentarnej.

Pod względem przydatności terenu dla budowy cmentarza, grunty zalegające w analizowanym podłożu są gruntami bardzo słabo przepuszczalnymi. Charakteryzują się odczynem pH od 5,7 do 7,1 czyli są to grunty kwaśne, lekko kwaśne i obojętne. Grunty zalegające w podłożu do głębokości 3 m zawierają węglan wapnia $CaCO_3$ w ilości wynoszącej mniej niż 1% do powyżej 5%.

BUDOWA HYDROLOGICZNA

Teren gminy Niemcza nie znajduje się w obrębie żadnego ze stwierdzonych Głównych Zbiorników Wód Podziemnych, ponadto znajduje się poza obszarami mogącymi ulegać podtopieniu od wód gruntowych. Wyłącznie w dolinie rzeki Ślęzy, od miejscowości Niemcza w dół rzeki aż do Wilkowa Wielkiego, występują obszary głównie niskiego ryzyka zagrożenia powodzią, które nie obejmują terenu objętego projektem planu miejscowego.

Na podstawie opinii geotechnicznej określającej warunki gruntowo-wodne podłoża pod budowę cmentarza na terenie gminy Niemcza wykonanej przez Joannę Baran (nr upr. MŚ VII-1480, MŚ VI-0428), stwierdzono, iż na omawianym terenie w czasie wierceń nie wykazano występowania zwierciadła wody podziemnej do głębokości rozpoznania tj. 3,0 m p.p.t. W cyklu rocznym mogą pojawiać się jednak sezonowe sączenia sródoglinne na różnych głębokościach, szczególnie w rejonie, gdzie stwierdzono grunty plastyczne. Badany teren nie jest zagrożony powodzią od strony rzecznej.

Podsumowując, należy uznać, że warunki hydrologiczne na obszarze opracowania nie stanowią szczególnych utrudnień dla wprowadzanego zagospodarowania. Teren projektowanego cmentarza znajduje się na wzniesieniu i nie podlega zalewom oraz posiada ukształtowanie umożliwiające łatwy spływ wód deszczowych i roztopowych. Na terenie nie stwierdzono zwierciadła wody gruntowej na głębokości mniejszej niż 3,0 m p.p.t.

RZEŻBA TERENU

Omawiany obszar stanowi zbocze o różnicy wysokości wynoszącej około 18 m, nachylony ze spadkiem w kierunku południowo-zachodnim co może powodować grawitacyjny spływ wód opadowych i roztopowych. Przy występowaniu gruntów lessowych, pod wpływem obciążenia bądź podcięcia terenu schodkowaniem, mogą występować lokalne spływy gruntu bądź osunięcia się mas gruntowych.

WARUNKI KLIMATYCZNE

Klimat obszaru podobnie jak całej polski jest przejściowy, kontynentalno – morski, kształtowany na przemian przez masy powietrza napływające z Oceanu Atlantyckiego lub wschodniej Europy i Azji. Zgodnie z klimatyczną regionalizacją Schmucka, gmina Niemcza znajduje się w przedgórskim regionie klimatycznym obejmującym tereny położone do wysokości 350-400 m n.p.m. Ich cechą charakterystyczną jest małe zróżnicowanie warunków klimatycznych. Średnia roczna temperatura wynosi tutaj: 7,50- 0,80°C. Średni okres trwania zimy w tym regionie klimatycznym to 50-70 dni. Opad roczny wynosi średnio 600-700 mm, a okres wegetacyjny trwa 210-220 dni, przy średniej temperaturze 14°C. Śnieg zalega około 60-80 dni, a dni przymrozkowych jest od 100 do 120.

W skali kraju według W. Okołowicza i D. Martyn (1979) gmina Niemcza wchodzi w skład regionu klimatycznego sudeckiego, ze średnim wpływem gór i wzniesień. Natomiast według A. Wosia (1999) gmina położona jest w regionie dolnośląskim środkowym. Niezależnie od podziałów rejon gminy Niemcza, należy do cieplejszych w Polsce i charakteryzuje się: przewagą wpływów oceanicznych, mniejszymi od przeciętnych amplitudami temperatur, wczesną wiosną, długim ciepłym latem, łagodną i krótką zimą oraz malejącymi opadami w kierunku centrum kraju.

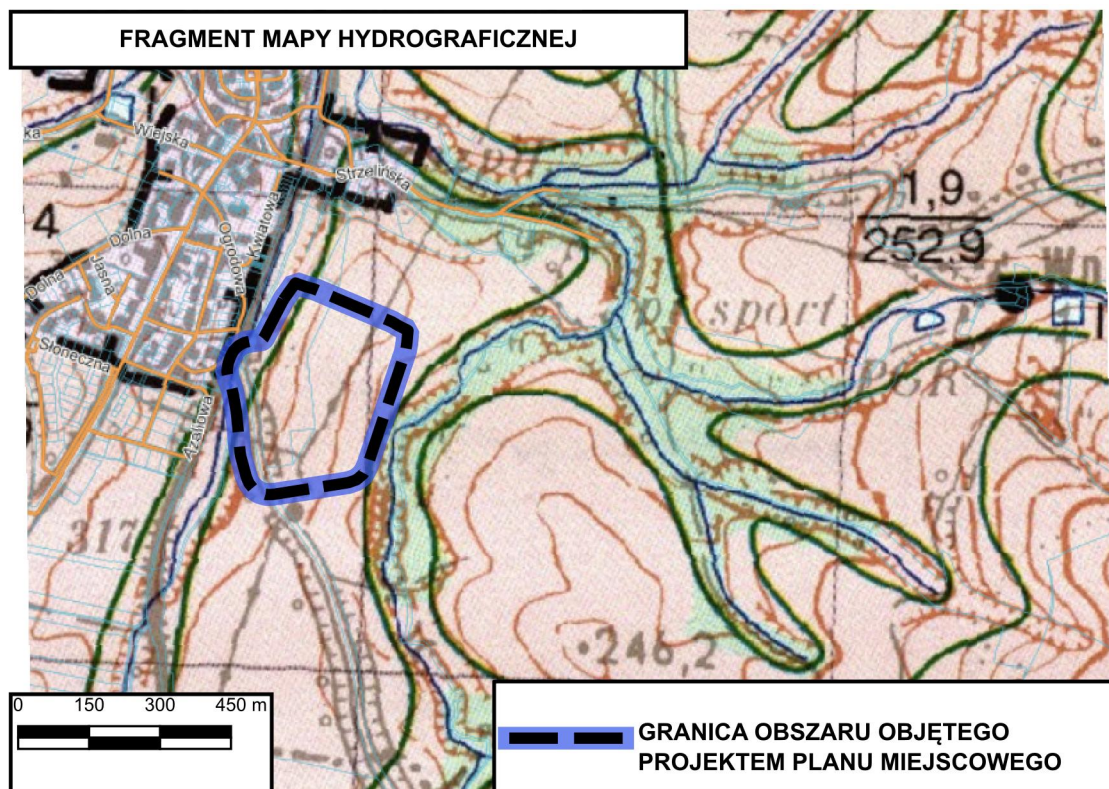
Reprezentatywne dla gminy Niemcza będą uśrednione dane charakteryzujące klimatyczny region dolnośląski jako całość. Według pomiarów średnia temperatura roczna z wielolecia 1951 – 1980 wynosi około 8,2 °C; stycznia (-1,9 °C), a lipca 17,8 °C. W skali roku średnia liczba dni przymrozkowych, to jest takich, w których temperatura powietrza może wynieść 0 °C wynosi 86, dni mroźnych z ujemną temperaturą powietrza w ciągu całej doby jest 29, zaś dni ciepłych z temperaturą minimalną powyżej 0°C jest 25°C. Dni gorących z temperaturą maksymalną powyżej 25 °C w wyższych partiach gór się nie rejestruje, a w najniższej położonych terenach jest ich do 20 w roku. Izoamplitudy roczne kształtują się na poziomie 19 – 20 °C. Średnia temperatura roczna w Górach Sowich to 4,5 – 5,0 °C, w tym stycznia od – 3,0 do –3,5 °C. Okres, kiedy średnia temperatura dobową kształtuje się

w granicach od 5 °C wzwyż trwa przez około 226 dni, w tym powyżej 15 °C przez 93 dni, natomiast okres ze średnią temperaturą dobową poniżej 5 °C trwa 155 dni, w tym poniżej 0°C przez 64 dni w roku.

Współczesne zmiany klimatu obszaru województwa dolnośląskiego, w granicach którego leży Gmina Niemcza, charakteryzuje głównie występowanie silnych i nieregularnych fluktuacji oraz generalna tendencja wzrostowa temperatury powietrza. Osobliwą cechą zmienności klimatu obszarów nizinnych Dolnego Śląska w latach 1971- 2008 były przypadki braku klimatologicznej zimy, czyli wystąpienia choćby jednego miesiąca z ujemną średnią temperaturą powietrza.

STOSUNKI WODNE

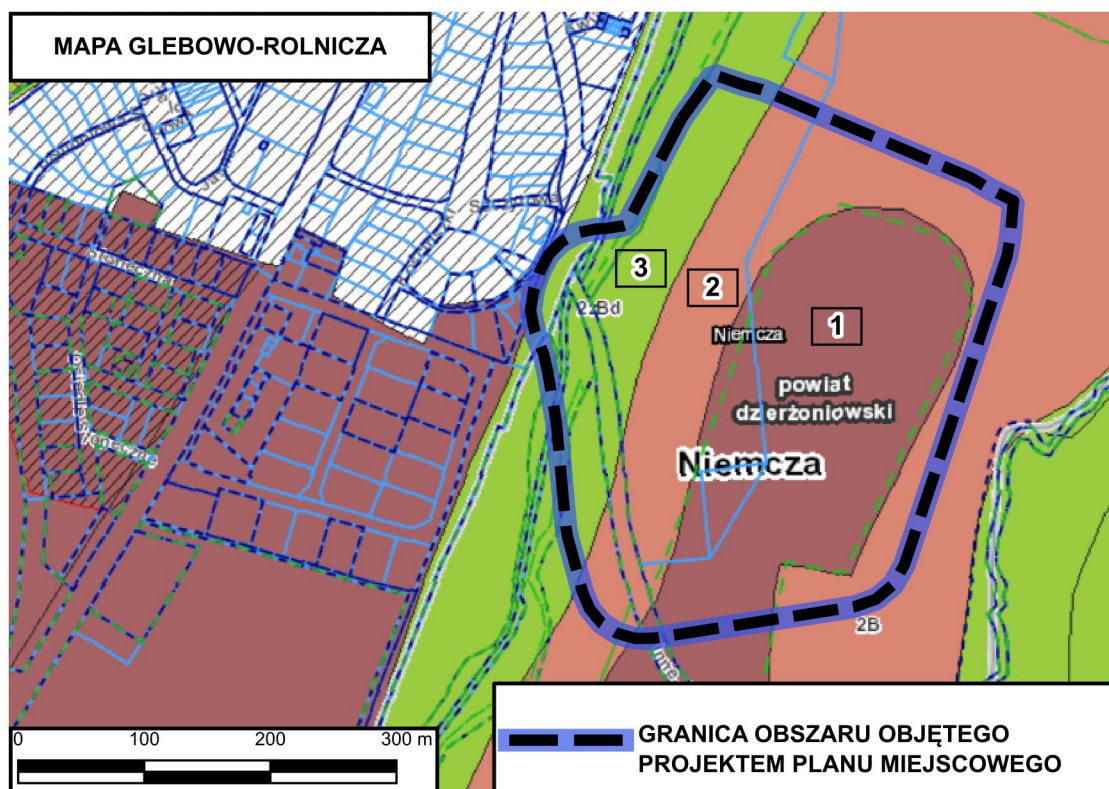
Wody powierzchniowe na terenie objętym opracowaniem należą do regionu wodnego środkowej Odry i są to głównie drobne ciek i małe zbiorniki wodne. Ciek wodne w rejonie opracowania to głównie rzeka Ślęza, która kieruje swoje wody na północ w stronę Odry, stanowiąc jej lewobrzeżny dopływ. Powyższe obrazuje rysunek:



Zagrożenie terenu objętego opracowaniem wylewami powodziowymi rzek jest niewielkie. Teren objęty opracowaniem znajduje się poza obszarami zagrożenia powodziowego.

GLEBY

Obszar objęty opracowaniem, charakteryzuje się glebami żyznymi. Przeważają tutaj gleby brunatne właściwe (na utworach lessowych ilastych). W aspekcie przydatności rolniczej, na terenie opracowania znajdują się gleby bardzo dobre oraz dobre (klasa II-IIIa), cechujące się wysoką produktywnością. W granicach opracowania znajdują się ponadto użytki rolne klas: IV i V, a więc o małej przydatności dla produkcji rolnej. Teren nie wymaga ponadto przeznaczenia na cele nierolnicze, znajduje się bowiem w granicach administracyjnych miasta, wymaga natomiast wyłączenia z produkcji rolniczej, w granicach użytków rolnych klas II-III. Poniższy rysunek obrazuje rodzaje gleb występujących na obszarze opracowania.



Wyjaśnienie oznaczeń występujących na powyższym rysunku:

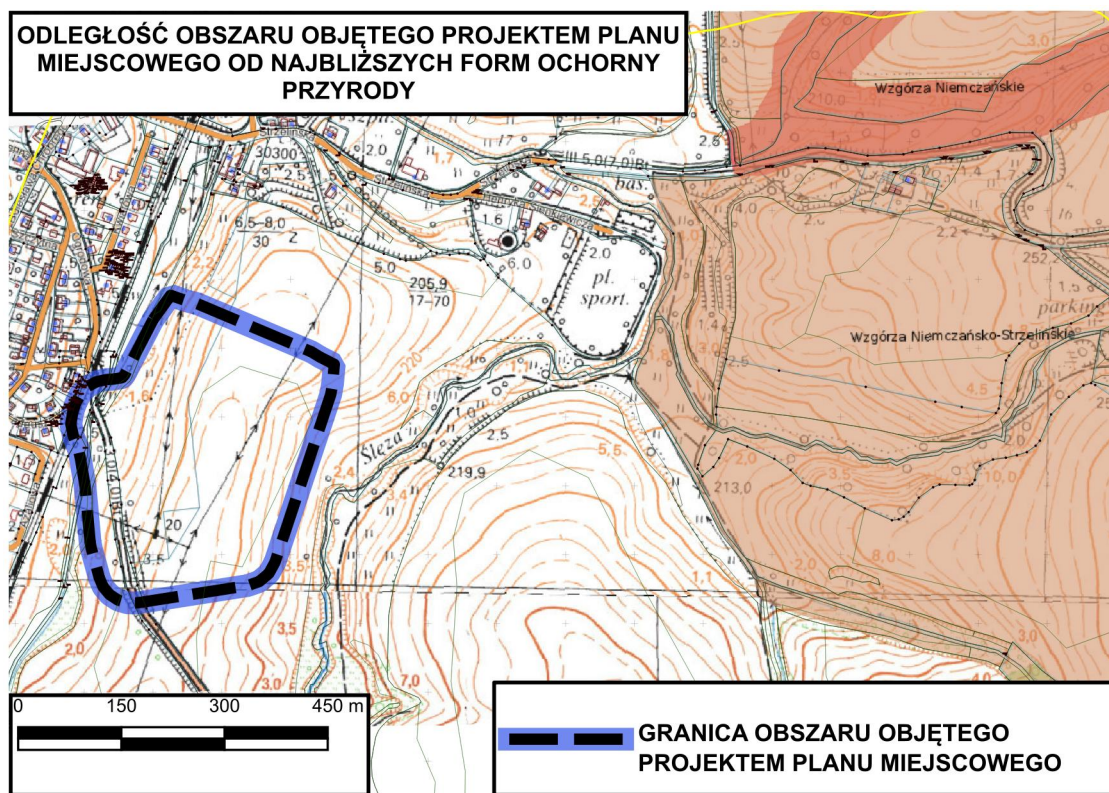
1 – kompleks pszenno-budowlany bardzo dobry, typ: gleby brunatne właściwe, typ gleby na powierzchni ziemi: less ilasty;

2 – kompleks pszenno-budowlany dobry, typ: gleby brunatne właściwe, typ gleby na powierzchni ziemi: less ilasty;

3 – kompleks pszenno-budowlany dobry/użytki zielone średnie, typ: gleby brunatne właściwe/osady deluwialne, typ gleby na powierzchni ziemi: less ilasty.

FORMY OCHRONY PRZYRODY

Na terenie gminy znajdują się obszary mające znaczenie dla Wspólnoty: obszar Natura 2000 „Wzgórza Niemczańskie” (PLH020082), Obszar Chronionego Krajobrazu „Wzgórza Niemczańsko-Strzelińskie” oraz pomniki przyrody. Lokalizację terenu objętego projektem planu miejscowego względem ww. form ochrony przyrody obrazuje poniższy rysunek:



Obszar Natura 2000 Wzgórza Niemczańskie PLH020082 obejmuje kompleks sąsiadujących wzniesień usytuowanych w zachodniej części mezoregionu Wzgórza Niemczańsko-Strzelińskie. Fragment obszaru znajduje się w granicach Obszaru Chronionego Krajobrazu Wzgórza Niemczańsko-Strzelińskie. Został on uznany za mający znaczenie dla Wspólnoty decyzją Komisji Europejskiej z dnia 10 stycznia 2011 r. przyjmująca na mocy dyrektywy Rady 92/43/EWG czwarty zaktualizowany wykaz terenów mających znaczenie dla Wspólnoty składających się na kontynentalny region biogeograficzny - nr decyzji (2011/64/UE) – notyfikowana jako dokument nr C (2010) 9669.

W obszarze występuje 9 siedlisk przyrodniczych z załącznika I Dyrektywy Siedliskowej – kwaśne dąbrowy (9190) i grądy środkowoeuropejskie (9170), kwaśne i żyzne buczyny (9110 i 9130) oraz lasy łęgowe (*91E0). Istotna dla Obszaru jest obecność siedlisk półnaturalnych, do których zaliczają się murawy kserotermiczne (6210), zmiennowilgotne łąki trzęślicowe (6410) oraz niżowe i górskie świeże łąki użytkowane ekstensywnie (6510). Ściany skalne odsłonięte w przelomowych odcinkach rzek stanowią siedlisko – ściany skalne i urwiska krzemianowe ze zbiorowiskami z *Androsacetalia vandellii* (8220). Ponadto w Obszarze przedmiotami ochrony jest 5 gatunków z II załącznika Dyrektyw Siedliskowej, w tym 3 gatunki nietoperzy: nocek duży *Myotis myotis*, nocek Bechsteina *Myotis bechsteinii*, mopek *Barbastella barbastellus*, 1 gatunek motyla: czerwończyk nieparek *Lycaena dispar* oraz 1 gatunek ryby: piskorz *Misgurnus fossilis*. Innymi gatunkami stwierdzonymi w Obszarze są: motyl - modraszek *nausitous Phengaris nausithous*, ważka - trzepla zielona *Ophiogomphus cecillia* oraz ssak - wydra *Lutra lutra*. W obszarze występuje kilkanaście gatunków ptaków z załącznika I Dyrektyw Ptasiej oraz wiele gatunków roślin, gatunków płazów i gadów i ssaków objętych w Polsce ochroną prawną.

Do Obszaru Chronionego Krajobrazu „Wzgórza Niemczańsko-Strzelińskie” należą Wzgórza: Krzyżowe, Gilowskie, Gumińskie i Dębowe. Te niewysokie pasma mają kształt grzbietów rozciągających się południkowo, pomiędzy którymi znajdują się obniżenia dolinowe.

Wzgórza Niemczańskie, pod względem geologicznym, stanowią część bloku przedsudeckiego. Wyniesienie terenu, charakter podłoża skalnego i pokrywy glebowej, a także obecność cieków

tworzących jary i wąwozy, sprawia, że w obszarze wykształciły się różnorodne siedliska, a wiele gatunków zwierząt i roślin znajduje warunki dogodne do rozwoju.

Teren objęty niniejszym opracowaniem znajduje się w odległości ok. 440 m w linii prostej od Obszaru Chronionego Krajobrazu „Wzgórza Niemczańsko-Strzelińskie” i ok. 640 m w linii prostej od Obszaru Natura 2000 Wzgórza Niemczańskie PLH020082, nie będzie

3.2. STAN ŚRODOWISKA NA OBSZARACH OBJĘTYCH PRZEWIDYWANYM ZNACZĄCYM ODDZIAŁYWANIEM

Na obszarze objętym planem dopuszcza się lokalizację przedsięwzięć mogących potencjalnie lub znacząco oddziaływać na środowisko, związanych z lokalizacją i zagospodarowaniem cmentarza komunalnego. Teren zainwestowania znajduje się, poza obszarami chronionymi w odległościach od 440 m do 640 m od obszaru Natura 2000: „Wzgórza Niemczańskie” i Obszaru Chronionego Krajobrazu „Wzgórza Niemczańsko-Strzelińskie”.

Obszar objęty projektem planu miejscowego o powierzchni ok. 119 630 m², obejmuje grunty pod rowami, tereny kolejowe, drogi oraz grunty rolne klas: II, IIIa IV i V, w tym łąki trwałe i grunty orne, które dominują na obszarze. Faktycznie jest to teren pozostający głównie w użytkowaniu rolniczym i przy drodze powiatowej nr 3026D, porośnięty trawą ze sporadycznie występującymi tam drzewami i krzewami, będącymi efektem samosiewu. Aktualne zagospodarowanie przedmiotowego terenu obrazują poniższe rysunki.



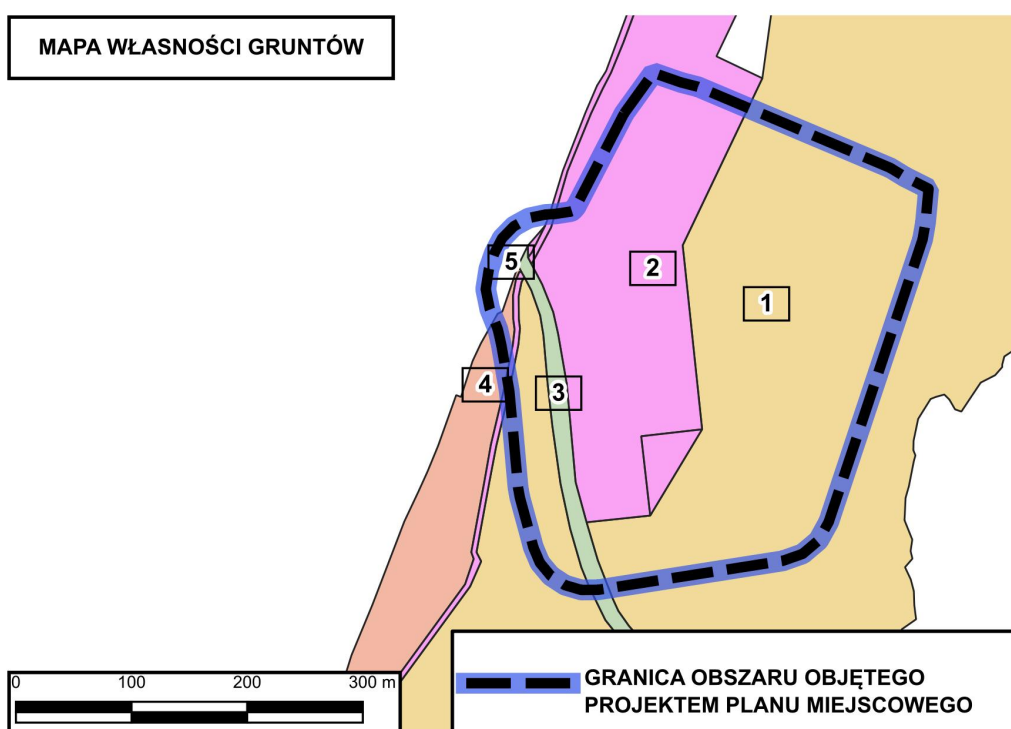
Teren cmentarza (C) obejmuje wyłącznie grunty użytkowane rolniczo, które nie są porośnięte roślinnością średnią i wysoką, co obrazuje poniższy rysunek:



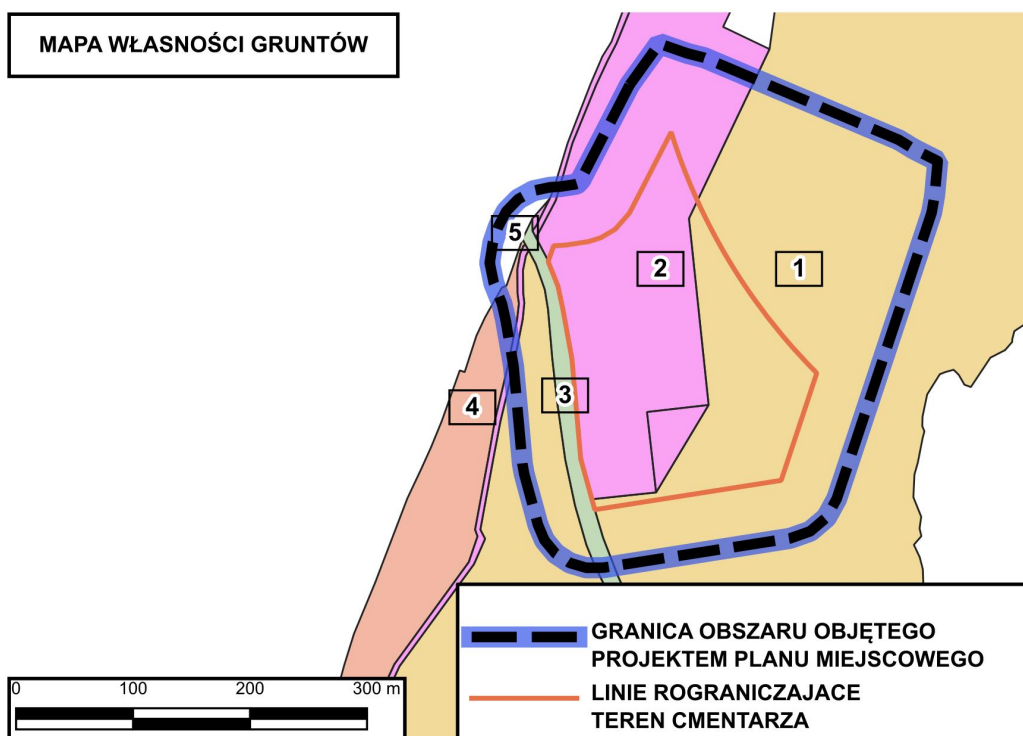
Tereny zieleni naturalnej lub zieleni urządzonej (1Z, 2Z) i rolnictwa z zakazem zabudowy (1RN, 2RN) obejmują tereny użytkowane rolniczo i porośnięte roślinnością średnią i wysoką, co obrazuje poniższy rysunek:



Grunty w obszarze objętym planem miejscowym należą do Miasta i Gminy Niemcza (2), powiatu dzierzoniowskiego (3), Skarbu Państwa – KOWR (1), DSDiK (5) i osób fizycznych (4), co zostało przedstawione na poniższym rysunku:



Teren cmentarza obejmuje wyłącznie grunty należące do Miasta i Gminy Niemcza (2) oraz Skarbu Państwa – KOWR (1), na co wskazuje poniższy rysunek:



Stan siedliska należy określić jako przekształcony rolniczo. Stopień uszkodzeń drzewostanu występującego przy drodze powiatowej można oszacować na 10%, głównym powodem uszkodzeń są owady i ruch komunikacyjny. Zagęszczenie drzewostanu określono na przerywane luźne. Obszar zlokalizowany jest na gruncie o nachyleniu ok. 7° i wystawie południowej i południowo-zachodniej. W granicach omawianego obszaru, w jego północno-zachodniej części, występuje drzewostan o zmieszaniu kępowym¹, teren ten jest zadarniony, w całości porośnięty samosiewnymi drzewami oraz występującą w postaci zieleni niskiej: trawą. W obszarze tym rosną wyłącznie drzewa liściaste. Drzewa te są w wieku do 57 lat. Liczba drzew jest niewielka. Na terenie objętym projektem planu miejscowego nie występują gatunki roślin i zwierząt podlegających ścisłej ochronie gatunkowej w Polsce, nie występują także wartościowe okazy drzew, nieobjętych ochroną prawną.

Na części omawianego terenu występuje różnorodność gatunkowa drzew i krzewów, o generalnie dobrym stanie zdrowia. Brak jest tutaj jakichkolwiek cięć redukcyjnych i sanitarnych, które świadczyłyby o pracach pielęgnacyjnych. Nie stwierdzono tu drzew dziuplastych. Obserwuje się tutaj ekspansję gatunków roślin inwazyjnych, charakterystycznych dla terenów nieużytkowanych rolniczo. Należy pamiętać, że teren inwestycji znajduje się bezpośrednio przy ruchliwej drodze powiatowej, w obszarze skomunikowanym i w sposób istotny przekształconym.

Powyższe pokazuje, że omawiana lokalizacja realizacji zamierzenia inwestycyjnego jest optymalna z punktu widzenia ochrony przyrody i krajobrazu, co więcej inwestycji nie da się zrealizować na sąsiednich gruntach, tym bardziej, że planowane przeznaczenie dotyczy gruntów rolnych, faktycznie użytkowanych rolniczo oraz porośniętych trawą, krzewami i sporadycznie występującymi drzewami, na których nie występują gatunki roślin i zwierząt podlegających ścisłej ochronie gatunkowej w Polsce, w bezpośrednim sąsiedztwie drogi powiatowej, ponadto w optymalnych uwarunkowaniach terenowych. Z uwagi na ukształtowanie terenu (spadek na poziomie ok. 12%) zamierzenie inwestycyjne wraz z niezbędnymi obiektami i urządzeniami został zaplanowany w miejscu położonym w bezpośrednim sąsiedztwie drogi publicznej, w terenie skomunikowanym i odizolowanym od zabudowy mieszkaniowej, usługowej i produkcyjnej. Należy mieć na uwadze, że zamierzenia inwestycyjne zostanie wkomponowane w istniejący krajobraz. Zmiana przeznaczenia gruntów rolnych na cele nierolnicze – ze względu na położenie planowanego przedsięwzięcia oraz skalę przyszłego wyłączenia z produkcji rolniczej – nie będzie wiązać się ze znacząco negatywnym wpływem na środowisko przyrodnicze.

¹ Gatunki są zmieszane kępami o powierzchni od 6 do 20 arów.

Obszar, w granicach którego opracowywany jest plan miejscowy, cechuje się różnorodnością biologiczną wynikającą z warunków naturalnych. Ochrona tej różnorodności jest ważnym elementem wszelkich działań przestrzennych zgodnych z zasadami rozwoju zrównoważonego. Plan miejscowy obejmuje wyłącznie niewielki fragment tego obszaru, ponadto **plan miejscowy zapewnia dbałość o walory krajobrazowe** poprzez wprowadzenie ustaleń określających zasady kształtowania obiektów, mając na uwadze kontekst otoczenia. Dbałość o walory krajobrazowe wyraża się też w nakazie zapewnienia niezbędnej powierzchni biologicznie czynnej. Dla terenu objętego dokumentem, oznaczonego na rysunku planu miejscowego symbolem **C** – **minimalny udział powierzchni biologicznie czynnej** określono na poziomie **30%**. **Przedmiot** sporządzanego planu miejscowego **nie narusza ustaleń zmiany „Studium uwarunkowań i kierunków zagospodarowania przestrzennego miasta i gminy Niemcza” uchwalonej uchwałą nr XXXV/208/09 Rady Miejskiej w Niemczy z dnia 27 listopada 2009 r.** Ponadto projekt planu, został zaakceptowany przez Burmistrza Miasta i Gminy Niemcza oraz zaopiniowany pozytywnie przez Gminną Komisję Urbanistyczno-Architektoniczną.

Planowane przedsięwzięcie nie będzie miało wpływu na istniejące na terenie gminy stanowiska gatunków zwierząt. Mimo to ewentualne wykopy podczas nieobecności ekip budowlanych powinny być zagrodzone płotkami o wysokości min. 50 cm dla uniknięcia wpadania do nich zwierząt, szczególnie płazów i gadów. Każdy wykop przed zasypaniem należy dodatkowo skontrolować i uwolnić ewentualne uwięzione zwierzęta. Ponadto w sytuacji kolizji realizacji planowanego przedsięwzięcia z stanowiskami gatunków zwierząt, zwierzęta te należy przenieść w bezpieczne miejsce.

Na omawianym terenie stopień degradacji środowiska naturalnego jest znaczny. Wielkopowierzchniowe gospodarstwa rolne, w obrębie których intensywnie użytkuje się grunty, przyczyniają się do poważnego przekształcenia gleb, prowadzącego do ich dewastacji. Również występowanie wielu gatunków roślin i zwierząt jest w ich obrębie bardzo ograniczone. W obrębie terenów zainwestowanych oraz w ich najbliższym sąsiedztwie, stopień przekształcenia gleb i całego ekosystemu praktycznie uniemożliwia występowanie roślin i zwierząt poza gatunkami synantropijnymi.

Kierując się charakterem planowanego przedsięwzięcia i jego lokalizacją poza formami ochrony przyrody, należy uznać, że jego realizacja nie będzie miała wpływu na najbliższe usytuowane przedsięwzięcia, planowane obszary NATURA 2000 oraz nie będzie miała wpływu na pozostałe obszary i formy ochrony przyrody wymienione w ustawie z dnia 16 kwietnia 2004 r. o ochronie przyrody, w tym na różnorodność biologiczną, rozumianą jako liczebność i kondycję populacji występujących gatunków, w szczególności gatunków chronionych, rzadkich lub ginących i ich siedliska. Realizacja inwestycji nie wpłynie na pogorszenie integralności obszarów chronionych lub ich powiązania z innymi obszarami. Przedsięwzięcie nie spowoduje ponadto utraty i fragmentacji siedlisk oraz nie wpłynie na funkcje ekosystemu. Uciążliwości powodowane przez prace budowlane będą miały charakter chwilowy o ograniczonym zasięgu. Należy przyjąć, że na terenie opracowania negatywne zjawiska i przejawy degradacji środowiska zachodząc będą w znikomym stopniu, związanymi głównie z lokalnymi i krótkotrwałymi uciążliwościami.

3.3. ISTNIEJĄCE PROBLEMY OCHRONY ŚRODOWISKA ISTOTNE Z PUNKTU WIDZENIA REALIZACJI PROJEKTOWANEGO DOKUMENTU, W SZCZEGÓLNOŚCI DOTYCZĄCE OBSZARÓW PODLEGAJĄCYCH OCHRONIE NA PODSTAWIE USTAWY Z DNIA 16 KWIETNA 2004 R. O OCHRONIE PRZYRODY

Na terenie objętym planem nie występują obszary chronione. Najczęściej stwierdzanym zagrożeniem jest zrywanie i rozdeptywanie okazów roślin chronionych. Zagrożenia te, choć najczęściej notowane, w skali całej gminy nie oddziałują na szatę roślinną w sposób znaczący. Do istotnych zagrożeń można natomiast zaliczyć: zaniechanie ekstensywnego użytkowania łąk lub zmiana sposobu ich zagospodarowania, a także zwiększanie powierzchni pól uprawnych. Są to zagrożenia o zasięgu często ponadregionalnym, powodujące poważne zmiany siedliskowe. Prześwietlanie drzewostanów i niedostosowanie ich składu gatunkowego do właściwych dla danego miejsca warunków siedliskowych, zamiana na monokultury świerkowe (częsta w ubiegłych dziesięcioleciach), jak i niszczenie mechaniczne przez ciężki sprzęt podczas prowadzenia rozmaitych prac, powodują ustępowanie gatunków wrażliwych i zanikanie cennych siedlisk. W wyniku scalania gruntów, zwiększania powierzchni przeznaczanej pod uprawy (często wielko powierzchniowe gospodarstwa rolne) oraz zaprzestania tradycyjnych form gospodarowania, zmieniają się warunki siedliskowe i wilgotnościowe, a w efekcie zanikają cenne kompleksy ekstensywnie użytkowanych łąk.

Na obszarze opracowania nie prowadzono monitoringu gleb. Zanieczyszczenia gleb na terenie objętym opracowaniem (na podstawie map dostępnych na stronie: <https://geoportal.dolnyslask.pl/imap/?gpmmap=gp7#gpmmap=gp10>), należy określić następująco:

- nie występują zanieczyszczenia gleb kadmem, zawartość kadmu w powierzchniowej warstwie gleby wynosi poniżej 0,3 mg/kg;
- na części terenu przeznaczanego w planie miejscowym pod teren zieleni naturalnej lub zieleni urządzonej, występuje I stopień zanieczyszczenia gleby miedzią, zawartość miedzi wynosi tutaj 25,99 mg/kg;
- na części terenu przeznaczanego w planie miejscowym pod teren cmentarza, występuje I stopień zanieczyszczenia gleby niklem, zawartość niklu wynosi tutaj nawet 30 mg/kg;
- nie występują zanieczyszczenia gleb ołowiem, zawartość ołowiu w powierzchniowej warstwie gleby wynosi poniżej 30 mg/kg;
- na terenie występuje II stopień zanieczyszczenia gleby siarką, zawartość siarki wynosi tutaj 3,1 mg/kg.

Gleby na terenie są silnie podatne na erozję wodną i wietrzną. Zagrożenie suszą nie występuje. Z opinii geotechnicznej określającej warunki gruntowo-wodne podłoża pod budowę cmentarza na terenie gminy Niemcza wykonanej przez Joannę Baran (nr upr. MŚ VII-1480, MŚ VI-0428), wynika, iż mamy tutaj do czynienia z glebami kwaśnymi, lekko kwaśnymi i obojętnymi, czego przyczyną są uwarunkowania klimatyczne i oddziaływanie człowieka. Grunty zalegające w podłożu do głębokości 3 m zawierają węglan wapnia CaCO_3 w ilości wynoszącej od <1% do >5%. Realnym zagrożeniem dla gleb jest także ich mechaniczne zanieczyszczanie wynikające z bliskości drogi o znacznym ruchu samochodowym, w tym zanieczyszczanie substancjami emitowanymi przez transport kołowy. Na obszarze opracowania występują gleby chronionych klas przydatności rolniczej tj. II i IIIa. Grunty lessowe, pyłowate występujące na obszarze objętym planem miejscowym, należą do grupy gruntów bardzo wrażliwych na zawilgocenie, łatwo ulegające uplastycznieniu przy dopływie wody (opadowej, sączeniowej) oraz są bardzo wysadzinowe i bardzo słabo przepuszczalne. Mogą również wykazywać skłonność do osiadania zapadowego, szczególnie w strefach o wysokiej zawartości węglanu wapnia CaCO_3 . Dla potrzeb budowy placów, parkingów bądź dróg wewnętrznych podłoża gruntowe, po usunięciu warstwy humusowej (gleby), będzie wymagać wymiany bądź innych zabiegów ulepszających pod względem mrozochronności (np. stabilizacja chemiczna) ze względu na zaleganie gruntów bardzo wysadzinowych (pyły i gliny pylaste) w strefie przemarzania gruntu.

Badany obszar stanowi zbocze o różnicy wysokości wynoszącej około 18 m, przy występowaniu tego rodzaju gruntów pod wpływem obciążenia bądź podcięcia terenu schodkowaniem, mogą występować lokalne spływy gruntu bądź osunięcia się mas gruntowych.

W trakcie wierceń wykonanych na potrzeby opinii geotechnicznej określającej warunki gruntowo-wodne podłoża pod budowę cmentarza na terenie gminy Niemcza wykonanej przez Joannę Baran (nr upr. MŚ VII-1480, MŚ VI-0428) nie stwierdzono występowania zwierciadła wody podziemnej do głębokości rozpoznania tj. 3,0 m p.p.t. Badany teren ponadto nie jest zagrożony powodzią od strony rzecznej, stąd stopień zagrożenia głównego użytkowego poziomu wodonośnego można określić jako niski. Niemniej jednak dopiero na podstawie szczegółowych badań geotechnicznych i hydrologicznych będzie można wykluczyć negatywne oddziaływanie planowanych zamierzeń inwestycyjnych na wody, ponadto ich wyniki będą miały wpływ na możliwość określenia w projekcie planu budowy cmentarza odpowiednich warunków pochówku stosownie do wyników przeprowadzonych badań. Należy pamiętać, że woda gruntowa zalegająca głębiej niż 4 m nie ma znaczenia dla lokalizacji cmentarza, wszystko to jednak musi wynikać z dokumentacji hydrogeologicznej. Za inne zagrożenia dla wód podziemnych, które mogą się pojawić na terenie opracowania, uznać można emisję pyłów i gazów oraz ruch pojazdów odbywający się w bezpośrednim sąsiedztwie terenu objętego opracowaniem. Na omawianym obszarze nie można także wykluczyć podtopień podczas wiosennych roztopów oraz nawalnych deszczy latem. W okresach wilgotniejszych może wystąpić podniesienie poziomu wód gruntowych.

Zagrożeniem dla roślin w omawianym obszarze jest zainwestowanie ograniczające możliwość ich rozprzestrzeniania się, a także powodujące likwidację, w przypadku powstania nowego obiektu budowlanego. Niemniej jednak, na omawianym obszarze, teren cmentarza przewidziano na gruntach nieporośniętych roślinnością naturalną, bowiem uprawianych rolniczo, ponadto plan miejscowy przewiduje znaczną powierzchnię terenów zieleni, które będą sprzyjały rozprzestrzenianiu się obszarów zadrzewień i zakrzewień, niewielkich otwartych przestrzeni i nieużytków z postępującą sukcesją wtórną, co jest dogodnym miejscem dla bytowania zwierząt. Zagrożeniem dla ich życia jest

natomiast zabudowa wraz z rozwijającym się układem komunikacyjnym uniemożliwiającym ich swobodne przemieszczanie się.

Istotnym źródłem zanieczyszczenia powietrza na terenie opracowania jest niska emisja związana ze stosowaniem słabej jakości paliw, w tym przy ogrzewaniu indywidualnych budynków mieszkalnych oraz intensywnym ruchem pojazdów odbywającym się po drodze powiatowej zlokalizowanej bezpośrednio przy terenie objętym planem miejscowym.

Źródłem hałasu na przedmiotowym terenie jest głównie ruch kołowy na drodze powiatowej. Niemniej jednak ryzyko przekroczenia dopuszczalnych norm akustycznych jest niewielkie i dotyczy zabudowy zlokalizowanej najbliższej pasa drogowego.

Na analizowanym terenie nie występują oraz nie planuje się lokalizacji zakładów o zwiększonym lub dużym ryzyku wystąpienia poważnych awarii. Nie można jednak wykluczyć zdarzeń losowych, wybuchu pożaru na terenie któregoś z budynków i przeniesienie ognia na sąsiednie obszary, na co szczególnie narażone są tereny zadrzewione.

W związku z powyższym, na terenie opracowania występują lokalne, negatywne zjawiska i przejawy degradacji środowiska, które zachodzą w niewielkim stopniu i związane są głównie z dużym nasileniem ruchu. Analizując projektowane przeznaczenie terenów, można prognozować wystąpienie niekorzystnych oddziaływań wynikających z:

- wprowadzenia gazów lub pyłów do powietrza;
- wytwarzania odpadów;
- wprowadzania ścieków do wód lub do ziemi;
- zanieczyszczeń gleb;
- wykorzystywania zasobów środowiska;
- emitowania hałasu.

Za szczególnie istotne należy uznać oddziaływanie na środowisko prowadzące do:

- zagrożenia obniżeniem walorów przyrodniczych i krajobrazowych oraz naruszeniem harmonii otoczenia poprzez przeznaczenie pod zabudowę terenów dotychczas niezabudowanych;
- zmniejszenia powierzchni biologicznie czynnej i uszczuplenia przestrzeni rolno-leśnej w związku z przeznaczeniem części gruntów pod zabudowę kubaturową i utwardzone ciągi komunikacyjne;
- zmiany w środowisku roślinnym wyrażające się w zanikaniu roślinności naturalnej na rzecz gatunków synantropijnych na nowych terenach zajmowanych pod zabudowę;
- zagrożenie wód powierzchniowych i podziemnych w wyniku realizacji cmentarza.

Na podstawie analizy stanu środowiska przyrodniczego można wywnioskować, że realizacja ustaleń planu miejscowego przy zachowaniu wytycznych i przeprowadzeniu procedur administracyjnych dotyczących ochrony środowiska nie spowoduje negatywnych skutków dla środowiska naturalnego.

3.4. CELE OCHRONY ŚRODOWISKA USTANOWIONE NA SZCZEBLU MIĘDZYNARODOWYM, WSPÓLNOTOWYM I KRAJOWYM, ISTOTNE Z PUNKTU WIDZENIA PROJEKTOWANEGO DOKUMNETU, ORAZ SPOSOBY, W JAKICH TE CELE I INNE PROBLEMY ŚRODOWISKOWE ZOSTAŁY UWZGLĘDNIONE PODCZAS OPRACOWYWANIA DOKUMNETU

Na potrzeby prognozy oddziaływania na środowisko przeprowadzono analizę zgodności założeń projektu planu z celami innych dokumentów strategicznych na szczeblu międzynarodowym, wspólnotowym, krajowym, regionalnym. Przedstawiono jedynie te cele strategiczne, które związane są z szeroko rozumianym systemem ochrony środowiska. Podstawowe cele ochrony środowiska zwarte w projekcie planu wynikają między innymi z następujących dokumentów planistycznych oraz dokumentów o charakterze strategicznym i programowym przedstawionych poniżej.

Dokumenty międzynarodowe i wspólnotowe:

Agenda Zrównoważonego Rozwoju 2030

Agenda jest planem działań na rzecz ludzi, naszej planety i dobrobytu. Celem agendy jest również wzmocnienie powszechnego pokoju w warunkach większej wolności. W Agencji sformułowano 17 Celów Zrównoważonego Rozwoju.

Strategia na rzecz bioróżnorodności 2030

Główne cele nowej Strategii to:

- ustanowienie obszarów chronionych na co najmniej 30% powierzchni lądowej i 30% powierzchni morskiej Europy
- odtworzenie zdegradowanych ekosystemów na lądzie i na morzu poprzez
- wzrost produkcji w systemie rolnictwa ekologicznego i zwiększenie liczby elementów krajobrazu rolniczego przyjaznych przyrodzie
- zatrzymanie i odwrócenie trendu spadkowego populacji zapylaczy
- zmniejszenie użycia i ryzyka związanego ze stosowaniem pestycydów o 50% do 2030 r.
- odtworzenie co najmniej 25 000 km europejskich rzek poprzez przywrócenie do stanu swobodnego przepływu
- zasadzenie 3 miliardów drzew

Zrównoważona Europa dla Lepszego Świata: Strategia zrównoważonego rozwoju Unii Europejskiej Cel nadrzędny (globalny): Rozwój zrównoważony.

Osiągnięcie celu poprzez realizację celów szczegółowych i działań głównie w aspektach tj.:

- 1) Ograniczenie zmian klimatycznych oraz wzrostu zużycia energii
- 2) Bardziej odpowiedzialne zarządzanie zasobami naturalnymi
- 3) Poprawa systemu transportowego oraz systemu zarządzania gruntami

Biała Księga: Adaptacja do zmian klimatu: europejskie ramy działania

Cel główny: osiągnięcie w UE takiej zdolności adaptacji, by mogła ona stawić czoła skutkom zmian klimatu.

Działania:

- 1) Tworzenie trwałych podstaw wiedzy na temat oddziaływania i skutków zmian klimatu w UE,
- 2) Włączenie adaptacji do kluczowych dziedzin politycznych UE,
- 3) Stosowanie kombinacji instrumentów politycznych (instrumenty rynkowe, wytyczne, partnerstwa publiczno-prywatne) celem zapewnienia skutecznej realizacji procesu adaptacji,
- 4) Nasilenie międzynarodowej współpracy w zakresie adaptacji.

VIII Program działań na rzecz środowiska (8EAP) – priorytety polityki ochrony środowiska w UE na lata 2019-2024

Cele główne:

Cel 1: ochrona obywateli i swobód

Cel 2: rozwijanie silnej i prężnej bazy gospodarczej

Cel 3: budowanie neutralnej klimatycznie, ekologicznej, sprawiedliwej i socjalnej Europy

Cel 4: promowanie europejskich interesów i wartości na scenie światowej

Dokumenty krajowe

Polityka Ekologiczna Państwa 2030

Cel szczegółowy: Środowisko i zdrowie. Poprawa jakości środowiska i bezpieczeństwa ekologicznego
Kierunek interwencji - zrównoważone gospodarowanie wodami, w tym zapewnienie dostępu do czystej wody dla społeczeństwa i gospodarki oraz osiągnięcie dobrego stanu wód,

Kierunek interwencji - likwidacja źródeł emisji zanieczyszczeń do powietrza lub istotne zmniejszenie ich oddziaływania,

Kierunek interwencji - ochrona powierzchni ziemi, w tym gleb,

Kierunek interwencji - przeciwdziałanie zagrożeniom środowiska oraz zapewnienie bezpieczeństwa biologicznego, jądrowego i ochrony radiologicznej,

Cel szczegółowy: Środowisko i gospodarka. Zrównoważone gospodarowanie zasobami środowiska

Kierunek interwencji - zarządzanie zasobami dziedzictwa przyrodniczego i kulturowego, w tym ochrona i poprawa stanu różnorodności biologicznej i krajobrazu,

Kierunek interwencji - wspieranie wielofunkcyjnej i trwale zrównoważonej gospodarki leśnej,

Kierunek interwencji - gospodarka odpadami w kierunku gospodarki o obiegu zamkniętym,

Kierunek interwencji - zarządzanie zasobami geologicznymi przez opracowanie i wdrożenie polityki surowcowej państwa,

Kierunek interwencji - wspieranie wdrażania ekoinnowacji oraz upowszechnianie najlepszych dostępnych technik BAT (polegają określaniu granicznych wielkości emisji dla większych zakładów przemysłowych),

Cel szczegółowy: Środowisko i klimat. Łagodzenie zmian klimatu i adaptacja do nich oraz zarządzanie ryzykiem klęsk żywiołowych,

Kierunek interwencji - przeciwdziałanie zmianom klimatu,

Kierunek interwencji - adaptacja do zmian klimatu oraz zarządzanie ryzykiem klęsk żywiołowych,

Cel horyzontalny: Środowisko i edukacja. Rozwijanie kompetencji (wiedzy, umiejętności i postaw) ekologicznych społeczeństwa

Kierunek interwencji - edukacja ekologiczna, w tym kształtowanie wzorców zrównoważonej konsumpcji,
Cel horyzontalny: Środowisko i administracja. Poprawa efektywności funkcjonowania instrumentów ochrony środowiska

Kierunek interwencji - usprawnienie systemu kontroli i zarządzania ochroną środowiska oraz doskonalenie systemu finansowania.

Długookresowa Strategia Rozwoju Kraju. Polska 2030. Fala Nowoczesności

Cel 7: „Zapewnienie bezpieczeństwa energetycznego oraz ochrona i poprawa stanu środowiska”:

- Kierunek interwencji – Modernizacja infrastruktury i bezpieczeństwo energetyczne,*
- Kierunek interwencji – Modernizacja sieci elektroenergetycznych i ciepłowniczych,*
- Kierunek interwencji – Realizacja programu inteligentnych sieci w elektroenergetyce,*
- Kierunek interwencji – Wzmocnienie roli odbiorców finalnych w zarządzaniu zużyciem energii,*
- Kierunek interwencji – Stworzenie zachęt przyspieszających rozwój zielonej gospodarki,*
- Kierunek interwencji – Zwiększenie poziomu ochrony środowiska.*

Cel 8: „Wzmocnienie mechanizmów terytorialnego równoważenia rozwoju dla rozwijania i pełnego wykorzystania potencjałów regionalnych”:

- Kierunek interwencji – Rewitalizacja obszarów problemowych w miastach,*
- Kierunek interwencji – Stworzenie warunków sprzyjających tworzeniu pozarolniczych miejsc pracy na wsi i zwiększaniu mobilności zawodowej na linii obszary wiejskie – miasta,*
- Kierunek interwencji – Zrównoważony wzrost produktywności i konkurencyjności sektora rolno-spożywczego zapewniający bezpieczeństwo żywnościowe oraz stymulujący wzrost pozarolniczego zatrudnienia i przedsiębiorczości na obszarach wiejskich,*
- Kierunek interwencji – Wprowadzenie rozwiązań prawno-organizacyjnych stymulujących rozwój miast.*

Cel 9: „Zwiększenie dostępności terytorialnej Polski”:

- Udrożnienie obszarów miejskich i metropolitarnych poprzez utworzenie zrównoważonego, spójnego i przyjaznego użytkownikom systemu transportowego.*

Strategia „Bezpieczeństwo Energetyczne i Środowisko”

Cel 1. Zrównoważone gospodarowanie zasobami środowiska

- Kierunek interwencji 1.1. – Racjonalne i efektywne gospodarowanie zasobami kopalin,*
- Kierunek interwencji 1.2. – Gospodarowanie wodami dla ochrony przed powodzią, suszą i deficytem wody,*
- Kierunek interwencji 1.3. – Zachowanie bogactwa różnorodności biologicznej, w tym wielofunkcyjna gospodarka leśna,*
- Kierunek interwencji 1.4. – Uporządkowanie zarządzania przestrzenią,*

Cel 2. Zapewnienie gospodarce krajowej bezpiecznego i konkurencyjnego zaopatrzenia w energię

- Kierunek interwencji 2.1. – Lepsze wykorzystanie krajowych zasobów energii,*
- Kierunek interwencji 2.2. – Poprawa efektywności energetycznej,*
- Kierunek interwencji 2.6. – Wzrost znaczenia rozproszonych, odnawialnych źródeł energii,*
- Kierunek interwencji 2.7. – Rozwój energetyczny obszarów podmiejskich i wiejskich,*
- Kierunek interwencji 2.8. – Rozwój systemu zaopatrywania nowej generacji pojazdów wykorzystujących paliwa alternatywne,*

Cel 3. Poprawa stanu środowiska

- Kierunek interwencji 3.1. – Zapewnienie dostępu do czystej wody dla społeczeństwa i gospodarki,*
- Kierunek interwencji 3.2. – Racjonalne gospodarowanie odpadami, w tym wykorzystanie ich na cele energetyczne,*
- Kierunek interwencji 3.3. – Ochrona powietrza, w tym ograniczenie oddziaływania energetyki,*
- Kierunek interwencji 3.4. – Wspieranie nowych i promocja polskich technologii energetycznych i środowiskowych,*
- Kierunek interwencji 3.5. – Promowanie zachowań ekologicznych oraz tworzenie warunków do powstawania zielonych miejsc pracy,*

Strategia Rozwoju Transportu do 2020 (z perspektywą do 2030)

Cel główny: zwiększenie dostępności transportowej, poprawa bezpieczeństwa uczestników ruchu i efektywności sektora transportowego, poprzez tworzenie spójnego, zrównoważonego i przyjaznego użytkownikowi systemu transportowego w wymiarze krajowym, europejskim i globalnym.

Cel strategiczny 1. - Stworzenie zintegrowanego systemu transportowego

- *Cel szczegółowy 1. – Stworzenie nowoczesnej i spójnej sieci infrastruktury transportowej,*
- *Cel szczegółowy 4. – Ograniczanie negatywnego wpływu transportu na środowisko.*

Polityka Energetyczna Polski do 2030r.

Brak jasno zdefiniowanego celu głównego.

Podstawowe kierunki:

- *poprawa efektywności energetycznej,*
- *wzrost bezpieczeństwa dostaw paliw i energii,*
- *dywersyfikacja struktury wytwarzania energii elektrycznej poprzez wprowadzenie energetyki jądrowej,*
- *rozwój wykorzystania odnawialnych źródeł energii, w tym biopaliw,*
- *rozwój konkurencyjnych rynków paliw i energii,*
- *ograniczenie oddziaływania energetyki na środowisko.*

Krajowy Plan Gospodarki Odpadami 2022

W ramach Kpgo 2022 dokonano podziału odpadów na kategorie i wg tego podziału wyznaczono cele. W dokumencie nie wskazano celu głównego, ale biorąc pod uwagę specyfikę i założenia programowe jest to ograniczenie wytwarzania odpadów, ale również wykorzystanie odpadów, jako zasobu.

Aktualizacja Krajowego Programu Oczyszczania Ścieków Komunalnych - AKPOŚK 2020

Cel główny: Ograniczenie zrzutów niedostatecznie oczyszczanych ścieków, a co za tym idzie ochrona środowiska wodnego przed ich niekorzystnymi skutkami

Polityka Wodna Państwa do roku 2030

Polityka Wodna Państwa do roku 2030 (z uwzględnieniem etapu 2016) została przygotowana przez Krajowy Zarząd Gospodarki Wodnej na podstawie opracowania pt. „Projekt Narodowej Strategii Gospodarowania Wodami 2030 (z uwzględnieniem etapu 2015). Celem nadrzędnym PWP 2030 jest zapewnienie powszechnego dostępu ludności do czystej i zdrowej wody oraz istotne ograniczenie zagrożeń wywoływanych przez powodzie i susze w połączeniu z utrzymaniem dobrego stanu wód i związanych z nimi ekosystemów, przy zaspokojeniu uzasadnionych potrzeb wodnych gospodarki, poprawie spójności terytorialnej i dążeniu do wyrównywania dysproporcji regionalnych.

- *Cele strategiczne:*
- *Cel strategiczny1: Osiągnięcie i utrzymanie dobrego stanu wód i związanych z nimi ekosystemów,*
- *Cel strategiczny2: Zaspokojenie potrzeb ludności w zakresie zaopatrzenia w wodę,*
- *Cel strategiczny3: Zaspokojenie społecznie i ekonomicznie uzasadnionych potrzeb wodnych gospodarki,*
- *Cel strategiczny4: Ograniczenie wystąpienia negatywnych skutków powodzi i susz,*
- *Cel strategiczny5: Reforma systemu zarządzania i finansowania gospodarki wodnej.*

Aktualizacja Krajowego Programu Zwiększania Lesistości: Cel główny: Zapewnienie zwiększenia lesistości kraju do 30% w roku 2020 i 33% po roku 2050.

Ustalenia projektu planu miejscowego są zgodne z celami nadrzędnymi wyżej wymienionych dokumentów strategicznych, programowych i planistycznych, wskazują w jaki sposób należy równoważyć rozwój gospodarczy i społeczny z poszanowaniem środowiska. W projekcie uwzględniono więc m.in. wymagania ładu przestrzennego, w tym urbanistyki i architektury oraz walory architektoniczne i krajobrazowe, wymagania ochrony środowiska, w tym gospodarowania wodami i ochrony gruntów rolnych i leśnych, wymagania ochrony dziedzictwa kulturowego i zabytków oraz dóbr kultury współczesnej, wymagania ochrony zdrowia oraz bezpieczeństwa ludzi i mienia.

*Wśród **dokumentów lokalnych**, należy zauważyć, że polityka państwa realizowana jest poprzez postulaty zawarte w planie zagospodarowania przestrzennego województwa dolnośląskiego oraz w strategii rozwoju gminy Niemcza i w zmianie „Studium (...), a także w strategii rozwoju województwa dolnośląskiego 2030. W tych dokumentach zostały określone cele środowiskowe polegające na poprawie jakości wód, ochronie obszarów objętych ochroną krajową i wspólnotową, poprawie warunków bytowych ludności lokalnej, uporządkowaniu gospodarki odpadami, gospodarki ściekowej oraz ograniczeniu emisji zanieczyszczeń.*

Cele te zostały uwzględnione w projekcie planu miejscowego, poprzez zapisy o ochronie środowiska przyrodniczego podczas prowadzenia prac budowlanych, o zminimalizowaniu ingerencji w to środowisko, racjonalnej gospodarce wodami.

W Studium uwarunkowań i kierunków zagospodarowania przestrzennego, zawarte są postulaty wymienione w dokumentach krajowych i realizowane poprzez wskazanie kierunków i zadań do realizacji w planach miejscowych. W tym przypadku kierunki wskazane w „Studium (...)” będą realizowane poprzez polepszenie warunków życia ludności oraz ochronę dziedzictwa przyrodniczego. Posadowienie inwestycji nie może negatywnie oddziaływać na cele ochrony Obszaru Natura 2000. W szczególności nie może pogorszyć stanu wartościowych krajobrazowo terenów o różnych ekosystemach.

3.5. PRZEWIDYWANE ZNACZĄCE ODDZIAŁYWANIA, W TYM ODDZIAŁYWANIA BEZPOŚREDNIE, POŚREDNIE, WTÓRNE, SKUMULOWANE, KRÓTKOTERMINOWE, ŚREDNIOTERMINOWE I DŁUGOTERMINOWE, STAŁE I CHWILOWE ORAZ POZYTYWNE I NEGATYWNE, NA CELE I PRZEDMIOT OCHRONY OBSZARU NATURA 2000 ORAZ INTEGRALNOŚĆ TEGO OBSZARU, A TAKŻE NA ŚRODOWISKO

O znaczącym oddziaływaniu na środowisko można mówić w sytuacji naruszenia określonych prawem standardów jakości środowiska (powietrza, wód powierzchniowych, gleb, hałasu, promieniowania elektromagnetycznego art.). Zgodnie z art. 51. ust. 2. ustawy z dnia 3 października 2008 r. o udostępnianiu informacji o środowisku i jego ochronie, udziale społeczeństwa w ochronie środowiska oraz o ocenach oddziaływania na środowisko, w prognozie przeanalizowano wpływ ustaleń planu na zdrowie ludzi oraz poszczególne komponenty środowiska tj.: rośliny, zwierzęta, bioróżnorodność, obszary chronione (w tym obszary Natura 2000), walory krajobrazowe, powierzchnie ziemi, wody podziemne i powierzchniowe, powietrze, klimat, zasoby naturalne oraz zabytki i dobra materialne.

Na obszarze nie dopuszcza się lokalizacji przedsięwzięć mogących oddziaływać na środowisko. Celem zminimalizowania wpływu inwestycji na środowisko należy wykonywać wszelkie prace budowlane ze szczególną ostrożnością i w odpowiednich terminach.

Nie przewiduje się wpływu ustaleń planu na istniejące formy ochrony przyrody, integralność tych obszarów oraz związki strukturalno-funkcjonalne między nimi.

WPLYW NA RÓŻNORODNOŚĆ BIOLOGICZNĄ

Na terenach zainwestowanych różnorodność biologiczna zapewniana jest głównie poprzez zieleń przestrzeni publicznych oraz zieleń towarzyszącą zabudowie, w omawianym przypadku będzie to zieleń parkowa na terenie cmentarza i zieleń naturalna i urządzona na terenach w strefie ochronnej od cmentarza. W tym kontekście zapisy planu miejscowego dotyczące wprowadzania udziału powierzchni biologicznie czynnej na terenach przeznaczonych pod teren cmentarza, korzystnie wpłyną na bioróżnorodność terenu. Ustalenia planu wdrożone kompleksowo nie powinny stworzyć bezpośredniego rażącego zagrożenia dla flory i fauny terenów sąsiednich oraz dla ludzi. Co więcej, wprowadzenie przeznaczenia pod teren cmentarza, przyczyni się do rozwoju różnorodności biologicznej.

Przewiduje się, że ustalenia planu wpłyną na ograniczenie rozprzestrzeniania się roślinności w miejscu posadowienia nowych obiektów. Naturalne zbiorowiska roślinne wyparte przez roślinność ozdobną i ogrodową. Istotne jest, aby wprowadzana zieleń charakteryzowała się odpowiednim doбором i zróżnicowaniem gatunkowym oraz gęstością nasadzeń, wówczas efektywniej będzie pełnić rolę izolacji przed zanieczyszczeniami i ponadnormatywnymi w tym akustycznymi.

Na większości powierzchni oddziaływanie ustaleń planu na bioróżnorodność biologiczną będzie oddziaływaniem o niewielkim stopniu zagrożenia dla przyrody żywej, ponieważ teren został już przekształcony przez człowieka. W gminie Niemcza znajdują się siedliska znacznie bogatsze w gatunki roślin i zwierząt, niż teren objęty projektem planu miejscowego, zaś zapisy planu sprzyjać będą należytej ochronie różnorodności biologicznej przedmiotowego terenu.

Rodzaj oddziaływania: w miejscu lokalizacji przedsięwzięcia – bezpośrednio, długoterminowe, korzystne.

WPLYW NA LUDZI

Zgodnie z prawem ochrony środowiska, znaczące oddziaływanie na środowisko oznacza także oddziaływanie na zdrowie ludzi, o którym można mówić w przypadku przekroczenia standardów emisyjnych oraz dopuszczalnych norm hałasu.

Miejsca pochówku zwłok stanowiąc mogą zagrożenie dla zdrowia ludzi. W miejscach takich, w gruncie gromadzą się gazy takie jak amoniak, dwutlenek węgla czy metan oraz substancje organiczne, na przykład kadaweryna, która degraduje do jonów amonowych, azotynów i azotanów, a te w dużych stężeniach są toksyczne. Pojawiają się też patogeny takie jak wirusy i bakterie, w tym wektory chorób zakaźnych. Niemniej jednak mikroby rozprzestrzeniają się w gruncie słabo. Większy zasięg skażenia mają metale ciężkie i związki nieorganiczne. Coraz bardziej istotnym zagrożeniem są także substancje chemiczne używane do balsamowania zwłok. Najbardziej powszechną substancją jest formalina, bazująca na formaldehydzie, który jest potencjalnie rakotwórczy, powoduje także schorzenia płuc i inne dolegliwości zdrowotne. Także trumny zabezpieczane są środkami konserwującymi, lakierami i impregnatami, które z upływem czasu przedostają się do gleby i do środowiska.

Bezpośredni, ale krótkoterminowy lub chwilowy charakter może mieć uciążliwość akustyczna dla obszarów sąsiadujących, związana z etapem budowy obiektów. Będzie to oddziaływanie o znaczeniu lokalnym. Może być skumulowane z hałasem komunikacyjnym emitowanym wzdłuż istniejących i projektowanych dróg.

Tereny w planie miejscowym przeznaczone są pod cmentarz, zieleni i rolnictwo z zakazem zabudowy oraz komunikację. Teren cmentarza będzie obsługiwany przez istniejące i projektowane drogi, które mogą być źródłem hałasu. Celem zminimalizowania oddziaływania cmentarza na ludzi, w planie nie tylko odizolowano teren cmentarza od istniejącej zabudowy 50 metrowym pasem zieleni, komunikacji i rolnictwa z zakazem zabudowy (strefa ochronna od cmentarza), ale także przewidziano możliwość sytuowania większości zabudowy związanej z obsługą cmentarza, bez przekroczenia linii rozgraniczających za nieprzekraczalną linią zabudowy, co wymusza konieczność odsunięcia budynków od pasa drogowego i ogranicza tym samym ryzyko przekroczenia dopuszczalnych norm. W projekcie planu dopuszczono lokalizację przedsięwzięć mogących zawsze i potencjalnie znacząco oddziaływać na środowisko. Z uwagi na treść rozporządzenia Ministra Środowiska z dnia 14 czerwca 2007 r. w sprawie dopuszczalnych poziomów hałasu w środowisku, nie było potrzeby określania w planie miejscowym rodzaju terenu, w odniesieniu, do którego ustala się dopuszczalne poziomy hałasu, w granicach obszaru objętego planem miejscowym nie znajdują się bowiem tereny, dla których na podstawie przepisów odrębnych konieczne byłoby wprowadzenie takiego ustalenia. Nie przewiduje przekroczenia norm akustycznych określonych w przepisach szczególnych. Nie przewiduje się także wystąpienia ponadnormatywnych poziomów pól elektromagnetycznych, zagrażających zdrowiu i życiu ludzi, a będących efektem wprowadzenia ustaleń planu miejscowego. W wyniku realizacji przedsięwzięcia może dojść do zwiększenia ruchu pojazdów na drogach prowadzących do cmentarza, niemniej jednak, z uwagi na izolację terenu cmentarza od zabudowań mieszkalnych, nie powinno stanowić to szczególnie dużej uciążliwości.

W planie miejscowym nie wyznaczono terenów, na których dopuszcza się lokalizację zakładów o zwiększonym lub dużym ryzyku wystąpienia poważnych awarii.

Nie przewiduje się negatywnego oddziaływania na ludzi, ich zdrowie i życie. Zapisy planu miejscowego poprzez wskazanie powierzchni terenu biologicznie czynnej na poziomie minimum 30%, ograniczenie zabudowy kubaturowej do 2% powierzchni terenu nie wpłyną niekorzystnie na zdrowie ludzi. Potencjalnym źródłem zagrożenia może być natomiast niepełna realizacja wytycznych planu miejscowego.

Rodzaj oddziaływania: bezpośrednie, stałe lub długoterminowe, negatywne.

WPLYW NA ZWIERZĘTA

Ustalenia planu nie powinny stworzyć znacznego zagrożenia dla fauny regionu, tym bardziej, że realizacja planu odbywała się będzie w obszarze już przekształconym działalnością rolniczą. Wprowadzenie nowych obszarów zainwestowania, oczywiście zmienia dotychczasowe funkcjonowanie występujących tam gatunków zwierząt, przekształcając ich siedliska i zmuszając do migracji, jednak teren, na którym dopuszczono zabudowę częściowo jest już przekształcony i znajduje się w sąsiedztwie obiektów, których obecność wpływa na płoszenie występującej fauny. Wprowadzenie cmentarza spowoduje, że pojawi się w obszarze roślinność cmentarna, co przyczyni się do pojawienia nowych miejsc bytowania owadów, w tym owadów zapylających, takich jak dzikie pszczoły także te

chronione prawem w Polsce. Co więcej odpowiedni udział betonu czy bruku może wabić owady, gdyż przyczynia się do powstawania miejskiej wyspy ciepła, zaś nagrobki, choćby z czarnego granitu, łatwo się nagzewają i oddają ciepło nocą. Teren cmentarza to także dobre miejsce dla bytowania takich zwierząt jak: węże, sowy, kukułki, dzięcioły, rudziki, sikorki, kapturki, zięby, strzyżyki, pełzacze, pleszki, grzywacze, kulczyk, białorzytka, pleszka czy dzięciołek, chomik, myszarki polne, wiewiórki i łasice oraz nietoperze. Nieco gorzej radzą sobie w tej sytuacji większe ssaki ze względu na ogrodzenie terenu cmentarza.

Nie dojdzie do likwidacji potencjalnych siedlisk zwierząt, ze względu na utrzymanie zadrzewień i zakrzewień już istniejących, czego powodem jest przeznaczenie terenów porośniętych roślinnością średnią i wysoką pod zieleń i wskazanie dodatkowych terenów, dotychczas użytkowanych rolniczo, na ten sam cel. W związku z powyższym nie przewiduje się niekorzystnego oddziaływanie na zwierzęta, gdyż nie dojdzie do likwidacji siedlisk zwierząt, mogą natomiast zostać naruszone ich szlaki migracyjne. Podczas oględzin nie stwierdzono występowania zwierząt chronionych w obszarze opracowania planu miejscowego.

Podczas prowadzenia prac budowlanych należy zachować ostrożność, aby zapewnić nienaruszalność terenów zasiedlonych przez dzikie zwierzęta.

Rodzaj oddziaływania: w miejscu lokalizacji obiektów, dróg – bezpośrednie, stałe lub długoterminowe, negatywne.

WPLYW NA ROŚLINY

W wyniku wprowadzenia ustaleń wynikających z planu miejscowego, zmniejszeniu ulegnie powierzchnia biologicznie czynna. Na skutek powstawania obiektów kubaturowych i powierzchni utwardzonych na terenach dotąd niezainwestowanych usunięte zostaną rośliny. Należy jednak podkreślić, że w przypadku terenu cmentarza, dla którego jako jedynego przeznaczenia w planie miejscowym, przewidziano zabudowę, w planie określono minimalny udział procentowy powierzchni biologicznie czynnej nie mniejszy niż 30%. W związku z powyższym przewiduje się, że ustalenia planu wpłyną na likwidację roślinności w miejscu posadowienia nowych obiektów oraz pozostałej infrastruktury technicznej, lecz dojdzie do powstania miejsc bytowania nowych roślin. Nagrobki z kamienia naturalnego lub sztucznego, przyciągają bowiem organizmy naskalne, czyli litofilne. Ponadto znaczna część porostów żyje na powierzchni kamieni, podobnie część roślin, zarówno mikroskopijnych glonów, jak i widocznych gołym okiem mchów i wątrobowców. Cmentarze nie są natomiast dobrym siedliskiem dla mchów związanych z martwym, gnijącym drewnem, bo to jest z reguły usuwane w ramach porządkowania, co więcej mchy są często usuwane przez ludzi.

Zaleca się pozostawienie w miarę możliwości drzew i zakrzaczeń występujących na obrzeżach terenu objętego planem z uwagi na ich wartość przyrodniczą i izolacyjną. W przypadku natrafienia na rośliny chronione należy pod nadzorem przyrodniczym przesadzić je w miejsce poza obszarem zainwestowania.

Rodzaj oddziaływania: w miejscu lokalizacji obiektów, dróg – bezpośrednie, stałe lub długoterminowe, obojętne.

WPLYW NA WODY POWIERZCHNIOWE I PODZIEMNE

Wpływ ustaleń planu na zmianę warunków gruntowo – wodnych dotyczy zarówno etapu realizacji inwestycji, jak i jej eksploatacji. Dojdzie do przekształceń, które jednak nie powinny zmienić stosunków wodnych. Zagrożenia dla czystości wód mogą stwarzać wody odbierane z miejsc pochówku oraz utwardzonych powierzchni ciągów komunikacji.

Zgodnie z pismem znak: TT-24.2-12/12-29 z dnia 05.04.2024 r. Prezesa Wodociągów i Kanalizacji Sp. z o. o. w Dzierżoniowie, realizacja cmentarza, może narazić na zanieczyszczenie ujęcie wody zlokalizowane na działce nr 62/1 w Wojślawicach. Mając na uwadze charakterystykę hydrogeologiczną wspomnianego ujęcia wody podziemnej oraz biorąc pod uwagę, że przepływ odbywał się będzie w strefie tektonicznej o nierozpoznanym przebiegu (spękane skały tektoniczne), nie jest możliwe precyzyjne wyznaczenie obszaru zasilania ujęcia oraz obszaru zasobnego, tym samym zanieczyszczenia mogą migrować poprzez nieciągłości warstw izolacyjnych do spękań tektonicznych i dalej do studni, co wiąże się z ryzykiem mikrobiologicznym i chemicznym.

Niemniej jednak plan w sposób prawidłowy i zgodny z przepisami odrębnymi, reguluje gospodarkę wodno-ściekową na obszarze opracowania. Teren cmentarza został odsunięty na odległość 500 m od ujęcia wody. Ustalenia planu ponadto wiążą się z powstawaniem nowych obiektów, a co za tym idzie zwiększeniem poboru wody i produkcji ścieków. Proces ten będzie

następował jednak stopniowo, a realizacja każdej nowej inwestycji będzie musiała uwzględniać ustalenia ocenianego dokumentu i przepisów odrębnych w zakresie gospodarki wodno-ściekowej.

Reasumując można stwierdzić, że nastąpi wzrost poboru wody. Ustalenia planu wpłyną także na stosunki wodno-gruntowe w fazie początkowej tj. realizacji inwestycji i na etapie eksploatacji, istnieje ponadto ryzyko zanieczyszczenia ujęcia wód podziemnych zlokalizowanego w Wojsławicach. W skali ponadlokalnej ustalenia planu nie będą oddziaływać na główne zbiorniki wód podziemnych, nie wpłyną również negatywnie na cele ilościowe, jakościowe i środowiskowe w ramach Dyrektywy Wodnej.

Rodzaj oddziaływania: bezpośrednie, niekorzystne lub neutralne, długoterminowe.

WPLYW NA POWIETRZE

Na etapie wznoszenia nowych obiektów budowlanych na przedmiotowym terenie nastąpi czasowe i punktowe oddziaływanie na powietrze atmosferyczne, związane z pracą urządzeń budowlanych oraz transportem materiałów na plac budowy. Może wystąpić pogorszenie warunków akustycznych i zanieczyszczenie pyłowe powietrza, niemniej jednak nie przewiduje się, aby było to znaczące oddziaływanie. Po zakończeniu inwestycji uciążliwości te ustąpią. Będzie to więc oddziaływanie bezpośrednie, chwilowe, o zasięgu lokalnym.

Ze względu na charakter planu, mający na celu realizację cmentarza komunalnego, dopuszczono w planie lokalizację przedsięwzięć mogących potencjalnie i zawsze znacząco oddziaływać na środowisko, z wyjątkiem przedsięwzięć dotyczących uzbrojenia terenu. Należy pamiętać, że plan miejscowy nie przewiduje realizacji dróg o dużym natężeniu ruchu, jednak teren objęty projektem planu sąsiaduje bezpośrednio z taką drogą (droga powiatowa). Dlatego też plan przewiduje możliwość realizacji zieleni izolacyjnej. Rośliny zatrzymują, poprzez absorpcje około 50% związków ołowiu, 80-90% substancji smolistych i 20% substancji gazowych. Aby skuteczność zieleni była w pełni wykorzystana musi być zachowany warunek odpowiedniej wysokości, szerokości i jej ilości. W projektowanej zieleni powinna być uwzględniona roślinność różnych gatunków, aby w całym roku uzyskać odpowiednie ulistnienie i powierzchnie absorbujące zanieczyszczenia.

W zakresie ochrony powietrza przed zanieczyszczeniami i ograniczeniem emisji substancji szkodliwych ustalono w planie miejscowym wymagania dotyczące sposobu zaopatrzenia w ciepło oraz pozyskania energii cieplnej zgodnie z przepisami odrębnymi tj. poprzez ogrzewanie budynków z indywidualnych lub grupowych źródeł ciepła z zastosowaniem rodzajów instalacji i paliw konwencjonalnych lub wykorzystujących odnawialne źródła energii zgodnie z przepisami odrębnymi oraz z uwzględnieniem dopuszczenia zasilania obiektów budowlanych z odnawialnych źródeł energii.

W przypadku budowy nowych inwestycji oraz dróg obsługujących te obszary nastąpi wzrost ruchu samochodowego, co może wiązać się z nieznacznie (ze względu na niedużą liczbę pojazdów) podwyższoną emisją spalin do powietrza. Będzie to oddziaływanie pośrednie, średnioterminowe, lokalne, skumulowane z ciągami komunikacyjnymi.

Rodzaj oddziaływania: realizacja zamierzeń inwestycyjnych w tym dróg – pośrednie, średnioterminowe, lokalne, skumulowane z ciągami komunikacyjnymi lub bezpośrednie, chwilowe, o zasięgu lokalnym.

WPLYW NA POWIERZCHNIĘ ZIEMI

Realizacja ustaleń planu poprzez fakt zmiany przeznaczenia nie wpłynie znacząco na przeobrażenie rzeźby. Zmiany krajobrazu będą polegały na wprowadzeniu nowej zabudowy, a także uporządkowaniu i wprowadzeniu nowej zieleni towarzyszącej. Dlatego też część tego obszaru z warstwą biologicznie czynną na której odbywają się kluczowe dla przyrody procesy obiegu materii organicznej, ulegnie uszczupleniu.

Do niekorzystnych przekształceń terenu, związanych z realizacją ustaleń planu dochodzić będzie przede wszystkim podczas prowadzenia wszelkich prac budowlanych. Przeznaczenie terenu na cele rozwoju cmentarza będzie skutkowało trwałym zniszczeniem pokrywy glebowej. Przekształcenie profilu glebowego zaistnieje wszędzie tam, gdzie prowadzone będą prace budowlane (wykopy pod fundamenty nowych budynków). Wystąpią zatem oddziaływania bezpośrednie, długoterminowe i stałe o charakterze lokalnym na skutek zajmowania gruntów pod zabudowę oraz chwilowe, związane z etapem prowadzenia prac budowlanych (czasowe deformacje terenu, wykopy).

Przeznaczenie terenu pod funkcje określone w projektowanym dokumencie nie wiąże się z zanieczyszczeniem gleby lub ziemi, pod warunkiem prawidłowej gospodarki odpadami i ściekami. Działania podjęte na terenie gminy oraz ustalenia planu w zakresie gospodarki wodno-ściekowej i gospodarki odpadami są w tym względzie prawidłowe.

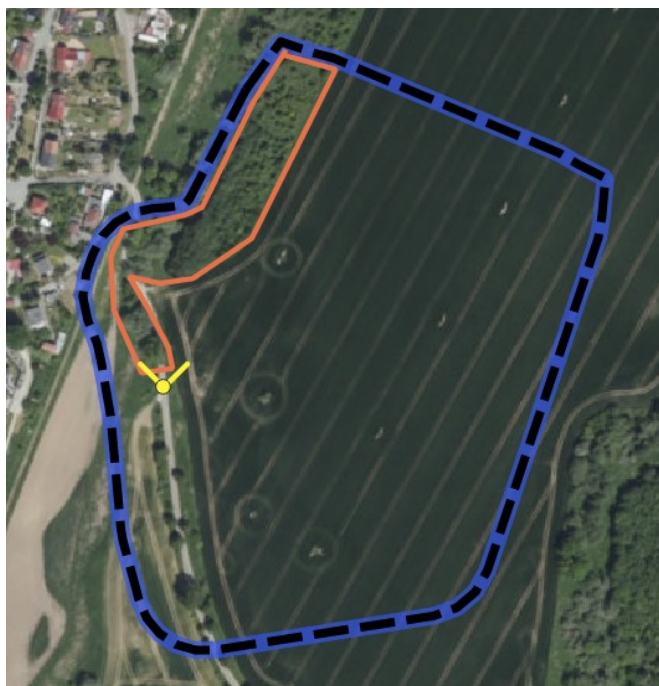
Nastąpi ponadto zniszczenie flory w miejscach lokalizacji nowych obiektów oraz zmniejszenie powierzchni biologicznie czynnej.

Rodzaj oddziaływania: bezpośrednie, stałe lub odwracalne, długoterminowe (w miejscu lokalizacji obiektów).

WPŁYW NA KRAJOBRAZ

Obecność i wygląd cmentarzy w krajobrazie jest związany z interpretacją zjawiska śmierci w danej kulturze. W krajobrazie kulturowym Polski, cmentarze stanowią tereny pochówków, stają się miejscami uświęconymi. Cmentarze są bardzo ważnym elementem infrastruktury miejskiej i na stałe wpisały się w krajobraz. Stanowią one specyficzną grupę założeń ogrodowych i pełnią one rolę miejsca pochówku ciał zmarłych osób, a zarazem są miejscem pamięci po bliskich. Z kolei zieleń cmentarza, zwłaszcza ta wysoka, może mieć dużą wartość przyrodniczą i krajobrazową. Cmentarze stanowią ponadto łatwo rozpoznawalny element krajobrazu, podkreślający odrębność i wyjątkowość miejsca.

Na omawianym obszarze nie występują elementy krajobrazu szczególnie cenne ze względu m.in. na wartości kulturowe, historyczne, architektoniczne lub estetyczno -widokowe. Zaleca się pozostawienie drzew i zakrzaczeń występujących na obrzeżach terenu objętego planem z uwagi na ich wartość przyrodniczą i izolacyjną. Wartość przyrodnicza istniejącej zieleni, mająca wpływ na wartość krajobrazu przejawia się w szczególności poprzez walory estetyczne drzew oraz ich naturalne piękno, ale także poprzez funkcję izolacyjną, stanowiąc barierę ochronną w postaci ekranu biologicznego, zasłaniając miejsca, które mogą być odbierane jako uciążliwe oraz oddzielając od przestrzeni publicznej. Co więcej zachowana zieleń stanowi naturalny łącznik pomiędzy terenem cmentarza a otaczającym krajobrazem. Poniższe rysunki identyfikują elementy krajobrazu przedstawiające wartość przyrodniczą i izolacyjną. Elementy te oznaczono linią ciągłą koloru pomarańczowego oraz przeznaczono na cele zieleni naturalnej lub urządzonej. Kolorem żółtym wskazano miejsce wykonania zdjęcia zamieszczonego na stronie 34 niniejszej prognozy przedstawiającego widok na zidentyfikowane poniżej elementy krajobrazu.





Zdjęcie przedstawia widok na zidentyfikowane elementy krajobrazu przedstawiające wartość przyrodniczą i izolacyjną, oznaczone na powyższych rysunkach linią ciągłą koloru pomarańczowego.

Przy projektowaniu założenia cmentarnego, należy mieć na uwadze właściwe powiązanie architektury krajobrazu i planowania przestrzennego z istniejącymi warunkami siedliskowymi, zmiennością gatunkową materiału biologicznego, istniejącą oraz planowaną infrastrukturą techniczną oraz stworzeniem odpowiednich warunków mikro- i makroklimatycznych.

W wyniku realizacji ustaleń planu w części dotyczącej terenu cmentarza, krajobraz uleganie przekształceniu. Tereny dotychczas otwarte zostaną zajęte przez zabudowę wchodzącą w skład cmentarza oraz zabudowę usługową związaną z obsługą cmentarza w zakresie: usług handlu detalicznego, usług pogrzebowych, prosektoryjnych, kultu religijnego i administracji cmentarza. W celu stworzenia i zachowania ładu przestrzennego oraz zachowania wartości krajobrazu w planie wprowadzono zapisy ustalające nieprzekraczalną linię zabudowy oraz parametry i wskaźniki kształtowania zabudowy oraz zagospodarowania terenu. Ponadto ustalono minimalny udział procentowy powierzchni biologicznie czynnej na terenie cmentarza nie mniejszy niż 30% i wprowadzono strefę ochronną od cmentarza z zakazem zabudowy i zielenią naturalną lub urządzoną, co pozytywnie wpłynie na zachowanie naturalnych elementów w krajobrazie. Plan wprowadza ponadto ograniczenia maksymalnej wysokości zabudowy, wyznacza zasady realizacji uzbrojenia terenu. Realizacja ustaleń planu przy zachowaniu wszystkich warunków w nim zawartych, korzystnie wpłynie na walory estetyczne całego obszaru.

Rodzaj oddziaływania: bezpośrednie lub pośrednie, długoterminowe lub stałe, odwracalne, o charakterze lokalnym.

WPŁYW NA KLIMAT

Projekt planu nie przewiduje wprowadzenia funkcji, które miałyby znaczący wpływ na zmianę klimatu tj. zmianę minimalnych i maksymalnych temperatur powietrza, wilgotności powietrza, prędkości wiatru. Zmiany w lokalnych stosunkach klimatycznych nie będą odbiegały od już istniejących, wynikających z obecnego zainwestowania i ograniczone będą do sfery mikroklimatów. Lokalizacja terenu cmentarza na przedmiotowym obszarze będzie wiązać się z ubytkiem powierzchni biologicznie czynnej, w rejonie dotychczas niezabudowanym. Wprowadzenie możliwości lokalizacji zabudowy służącej cmentarzowi przyczyni się także do nieznacznego wzrostu emisji gazów i pyłów na tym obszarze. Emisje będą przede wszystkim powstawały podczas ogrzewania budynków oraz podczas

dojazdów do terenu. Jednak nie będą one miały wpływu na klimat. Należy spodziewać się więc, że nieznacznym przekształceniom może ulec więc mikroklimat w rejonach inwestycyjnych. Na skutek likwidacji szaty roślinnej oraz prawdopodobnej wycinki części drzew, modyfikacji mogą ulegać warunki wietrzne, termiczne i wilgotnościowe. Ze względu na skalę opracowania nie przewiduje się jednak w tym zakresie znaczącego wpływu ustaleń planu na klimat.

W celu minimalizacji tego oddziaływania projekt planu przewiduje wykorzystanie odnawialnych źródeł energii. Plan uwzględnia także ryzyko wystąpienia ekstremalnych zjawisk pogodowych, mogących być efektem zmian klimatycznych.

Rodzaj oddziaływania: pośrednie, długoterminowe lub stałe, odwracalne, o charakterze lokalnym.

WPŁYW NA GLEBY

Nastąpi nieznaczne zmniejszenie powierzchni biologicznie czynnej, przemieszczenie wierzchniej warstwy gleb oraz degradacja pokrywy glebowej w miejscu prowadzenia robót budowlanych, tym samym dojdzie do zniszczenia siedlisk życia organizmów glebowych i zwierząt bytujących w glebie. Nie dojdzie do zmiany stosunków wodno-gruntowych na skutek realizacji ustaleń planu. Niewielki wpływ może pojawić się jedynie w początkowej fazie budowy.

Rodzaj oddziaływania: w miejscu lokalizacji przedsięwzięcia bezpośrednie, chwilowe lub stałe, odwracalne.

WPŁYW NA ZABYTKI

Nie przewiduje się wpływu na zabytki.

WPŁYW NA ZASOBY NATURALNE:

Nie przewiduje się wpływu na zasoby naturalne.

3.6. ZMIANY ŚRODOWISKOWE PRZY BRAKU REALIZACJI USTALEN PLANU MIEJSCOWEGO

Przy braku realizacji ustaleń planu miejscowego, którego sporządzenie wynika z konieczności przeznaczenia terenu w Wojsławicach, pod lokalizację cmentarza wraz z pozostałym niezbędnym uzbrojeniem terenu, teren pozostanie w użytkowaniu rolniczym oraz komunikacyjnym.

Przeznaczenie obszaru analizy pod funkcje wskazane w planie, nie stoi w sprzeczności z zasadami zrównoważonego rozwoju. Zaproponowane rozwiązania umożliwiają realizację zadań własnych Miasta i Gminy Niemcza, z poszanowaniem zasad funkcjonowania przyrody. Rozwiązaniem alternatywnym wydaje się być pozostawienie terenu w obecnej formie. Byłoby to jednak działanie powodujące narastanie problemów związanych z miejscem na pochówek zmarłych. Obszar opracowania jest narażony na presję budowlaną, ponadto cechuje się przeciętnymi walorami przyrodniczo-krajobrazowymi. Uznaje się zatem, że jest to rozwiązanie odpowiednie z punktu widzenia ekonomii i ochrony środowiska. Dlatego też w prognozie nie wskazuje się rozwiązań alternatywnych.

Zmiany sytuacji demograficznej, społecznej, ekonomicznej i politycznej mają przełożenie na zagospodarowanie przestrzenne gminy i wzrost zapotrzebowania na nowe miejsca pochówku, niepodjęcie działalności, spotęguje problemy w omawianym zakresie. W przypadku natomiast pozostawienia omawianych terenów w aktualnym użytkowaniu stan środowiska uległby wyłącznie nieznacznym przekształceniom związanym głównie z naturalną sukcesją lub nieco większym związanym z realizacją infrastruktury technicznej niewymagającej wycinki drzew.

Nie da się uniknąć postępu cywilizacyjnego, należy nim jednak odpowiednio sterować. Uchwalenie planu zapewni zrównoważony rozwój i ład przestrzenny – jednoczesny rozwój inwestycyjny terenów oraz ochronę interesów publicznych oraz ochronę środowiska przyrodniczego.

3.7. ANALIZA I OCENA USTALEŃ PLANU MIEJSCOWEGO

Prognoza skutków wpływu ustaleń miejscowego planu zagospodarowania przestrzennego na środowisko przyrodnicze, została przedstawiona w poniższej tabeli.

Tabela nr 1

symbole jednostek	Prognozowane wpływy na elementy środowiska									Wnioski
	powietrze	rzeźba terenu i krajobraz	wody powierzchniowe	wody podziemne	gleby	klimat	warunki życia ludzi	zwierzęta	rośliny	
C	-	-	-	-/+	-	0	-/+	-	0	Teren cmentarza. Minimalny udział powierzchni biologicznie czynnej – 30%. Nastąpi zniszczenie biologicznie czynnej warstwy gleby, zanik jej walorów produkcyjnych i pogorszenie warunków dla funkcjonowania roślin i zwierząt. Jednocześnie dojdzie do zaspokojenia podstawowych potrzeb lokalnej społeczności. Będą to oddziaływania stałe o optymalnej intensywności przekształceń i zasięgu lokalnym, a pod względem trwałości nieodwracalne.
KDZ	-	-	-/+	-/+	-/+	0	+	-	-	Teren drogi zbiorczej. W niewielkim stopniu nastąpi zniszczenie biologicznie czynnej warstwy gleby, zanik jej walorów produkcyjnych i zniszczenie warunków dla funkcjonowania roślin i zwierząt. Ustalenie sankcjonuje bowiem aktualne wykorzystanie przedmiotowego terenu, przyczyniając jednocześnie się do rozwoju gminy poprzez rozwój infrastruktury technicznej. Będą to oddziaływania stałe o optymalnej intensywności przekształceń i zasięgu lokalnym, a pod względem trwałości nieodwracalne.
KKK	-	-	-/+	-	-/+	0	+	-	-	
KDZ-KKK	-	-	-/+	-	-/+	0	+	-	-	
1Z, 2Z	+	+	+	+	+	+	+	+	+	Teren zieleni naturalnej lub zieleni urządzonej. Nie dojdzie do zniszczenia biologicznie czynnej warstwy gleby, zaniku jej walorów produkcyjnych i zniszczenia warunków dla funkcjonowania roślin i zwierząt. Ustalenie częściowo sankcjonuje aktualne wykorzystanie przedmiotowego terenu, częściowo zaś wprowadza poszerzenie obszarów zieleni na tereny użytkowane dotychczas rolniczo, przyczyniając się do harmonijnego rozwoju, zabezpieczając komfort życia ludzi i zwierząt poprzez funkcje izolujące i tłumiące hałas. Będą to oddziaływania stałe o optymalnej intensywności przekształceń i zasięgu lokalnym, a pod względem trwałości nieodwracalne.
1R, 2R	+/-	+/-	-/+	-/+	-/+	0	-/+	-/+	-/+	Teren rolnictwa z zakazem zabudowy. Nie dojdzie do zniszczenia biologicznie czynnej warstwy gleby, zaniku jej walorów produkcyjnych i zniszczenia warunków dla funkcjonowania roślin i zwierząt. Ustalenie sankcjonuje aktualne wykorzystanie przedmiotowego terenu. Będą to oddziaływania stałe o optymalnej intensywności przekształceń i zasięgu lokalnym, a pod względem trwałości nieodwracalne.

Analiza projektu planu prowadzi do wniosku, że plan przewiduje głównie wprowadzenie terenu o funkcji cmentarza, pozostałe przeznaczenia służą realizacji wspomnianego przeznaczenia. Funkcjonowanie przedsięwzięcia nie może powodować ponadnormatywnego obciążenia środowiska naturalnego poza granicami terenu, dla którego inwestor posiada tytuł prawny.

Realizacja ustaleń planu będzie wiązać się z minimalnymi, lecz niekorzystnymi skutkami dla środowiska. Tereny oznaczone symbolem „C” spowodują przekształcenia środowiska związane z realizacją nowych obiektów budowlanych oraz infrastruktury technicznej, będą to przede wszystkim: zajęcie terenu obecnych użytków rolnych, likwidacja siedlisk życia roślin i zwierząt, wyrównanie terenu pod niektóre obiekty, pobór wody.

Ustalono, że podczas kształtowania zabudowy o symbolu C (teren cmentarza), minimalny udział powierzchni biologicznie czynnej wyniesie 30%. Na terenie planu nie występują obszary, dla których przepisy odrębne określają dopuszczalne poziomy hałasu.

Dopuszcza się lokalizację inwestycji z zakresu łączności publicznej.

Uznaje się, że planowane zagospodarowanie terenu będzie nieznacznym obciążeniem dla środowiska, pod warunkiem zapewnienia racjonalnej gospodarki.

Przedstawione w planie rozwiązania techniczne stanowią dostateczne narzędzie ochrony przed pogorszeniem jakości środowiska i warunków życia mieszkańców.

Dotychczasowy sposób zagospodarowania i użytkowania analizowanego obszaru polegający głównie na uprawie gruntów rolnych, wpływał neutralnie na środowisko przyrodnicze. Dotychczasowe wykorzystanie terenu pozwoliło zachować naturalną rzeźbę terenu i występujące tam siedliska, głównie roślin. Dla obecnych terenów zmiana przeznaczenia nie będzie miała niekorzystnego wpływu, ponieważ nie zlikwiduje istniejących tam ekosystemów leśnych. Projektowane zamierzenia inwestycyjne zostaną wkomponowane w istniejące zagospodarowanie, zaś powierzchnia przekształceń musi uwzględniać powierzchnię biologicznie czynną. Lokalizacja obiektów została tak dobrana, aby w jak najmniejszym stopniu wpływała na te ekosystemy, aby jego realizacja wymagała jak najmniejszej wycinki drzew o jak najmniejszych walorach przyrodniczych, ponadto w miejscu, gdzie nie ma siedlisk zwierząt.

Realizacja planowanego zagospodarowania terenu spowoduje zmianę w zagospodarowaniu i użytkowaniu terenu w stosunku do stanu obecnego. Funkcjonowanie procesów przyrodniczych zostanie zminimalizowane, co wynika z charakteru zagospodarowania przedmiotowego terenu.

IV. ROZWIĄZANIA

4.1. ROZWIĄZANIA MAJĄCE NA CELU ZAPOBIEGANIE, OGRANICZANIE LUB KOMPENSACJĘ PRZYRODNICZĄ NEGATYWNYCH ODDZIAŁYWAŃ NA ŚRODOWISKO, MOGĄCYCH BYĆ REZULTATEM REALIZACJI PROJEKTOWANEGO DOKUMENTU, W SZCZEGÓLNOŚCI NA CELE I PRZEDMIOT OCHRONY OBSZARU NATURA 2000 ORAZ INTEGRALNOŚĆ TEGO OBSZARU

Sposobem na uniknięcie bądź ograniczenie negatywnego oddziaływania nowych inwestycji na środowisko powinna być realizacja rozwiązań mających zapobiegać powstaniu zanieczyszczeń lub właściwego ich unieszkodliwiania oraz służących ochronie środowiska naturalnego. W tym celu należy wziąć pod uwagę rozwiązania, które:

- pozostawią dla wędrowek lokalnych zwierząt i ptaków opisane wyżej korytarze ekologiczne w postaci pasów i płatów zieleni, szczególnie w sąsiedztwie terenu objętego projektem planu miejscowego;
- ochronią, w miarę możliwości, pozostałe tereny przyrodnicze (łąki, tereny zadrzewione i zakrzewione) pasami izolacyjnymi, złożonymi z roślinności rodzimej, od powstałej inwestycji;
- zminimalizują ilość drzew przeznaczonych do wycięcia podczas prowadzenia prac budowlanych, aby zminimalizować ilość zniszczonych kryjówek letnich nietoperzy i innych zwierząt (głównie ptaków i owadów) zamieszkujących drzewa;
- pozwolą na prowadzenie prac budowlanych w terminach nie kolidujących z ważnymi procesami życiowymi zwierząt występujących na terenie zainwestowania i w okolicy, głównie należy wziąć pod uwagę loty nietoperzy;
- zminimalizują hałas podczas prowadzonych prac budowlanych oraz ilość lamp oświetleniowych terenu budowy;
- zapewnią racjonalne gospodarowanie ściekami i odpadami;
- zminimalizują uciążliwości akustyczne podczas prowadzonych prac poprzez stosowanie urządzeń i maszyn spełniających polskie normy w zakresie emisji hałasu do środowiska oraz unikanie prac w nocy;
- zapewnią racjonalne zdejmowanie i zagospodarowanie warstwy gleby, zgodnie z przepisami.

W odniesieniu do rozwiązań jako można zastosować podczas budowy i eksploatacji cmentarza, należy wymienić:

- pokrycie dróg wewnętrznych, parkingów, ciągów pieszych i innych nawierzchni utwardzonych, nieprzepuszczalnymi powierzchniami np.: płytami skalnymi lub betonowymi, czy asfaltem, które zmniejszają powierzchnię alimentacyjną wód gruntowych;
- zastosowanie właściwego odwodnienia np.: zastosowanie rynien na dachach większych grobowców i odprowadzanie spływających wód do kanałów;
- utrzymanie grobowców w dobrym stanie, co minimalizuje wpływ wody do grobowca i wypłukiwanie produktów dekompozycji;
- obsadzenie terenu cmentarza roślinnością wysoką i ogrodzenie go;
- ochronę powietrza atmosferycznego poprzez konieczność zachowania przepisów zaopatrzenia w ciepło,
- postępowanie z odpadami poprzez właściwe magazynowanie i zagospodarowanie odpadów oraz utrzymanie czystości i porządku,
- zastosowanie zieleni w sposób podkreślający układ cmentarza i walory krajobrazu oraz izolujący;
- monitoring samosiejek, który pozwala na utrzymanie porządku i uniknięcie sytuacji, w której drzewa osiągną wiek, od którego ich usunięcie wymaga pozwolenia.

W znacznym oddaleniu od terenu objętego planem miejscowym występuje obszar Natura 2000 i Obszar Chronionego Krajobrazu. Ustalenia planu nie oddziałują negatywnie na cele i przedmiot ochrony oraz integralność tych obszarów. Realizacja wskazanych w planie kierunków zagospodarowania wpłynie natomiast na poszczególne komponenty środowiska. Wielkość tych zmian będzie zależała od konkretnych rozwiązań przyjętych podczas realizacji planu przez Inwestora.

4.2. ROZWIĄZANIA ALTERNATYWNE DO ROZWIĄZAŃ ZAWARTYCH W PROJEKTOWANYM DOKUMENCIE WRAZ Z UZASADNIENIEM ICH WYBORU ORAZ OPIS METOD DOKONANIA OCENY PROWADZĄCEJ DO WYBORU ALBO WYJAŚNIENIE BRAKU ROZWIĄZAŃ ALTERNATYWNYCH, W TYM WSKAZANIE NAPOTKANYCH TRUDNOŚCI WYNIKAJĄCYCH Z NIEDOSTATKÓW TECHNIKI LUB LUK WE WSPÓŁCZESNEJ WIEDZY

Prace nad prognozą prowadzone były równolegle z pracami nad projektem planu miejscowego współautorem prognozy jest projektant, co pozwoliło na optymalizację zapisów planu z punktu widzenia ochrony środowiska i zdrowia ludzi. Nie analizowano alternatywnych rozwiązań planistycznych, z powodu nieznacznego wpływu na środowisko, przyjętych w projekcie planu rozwiązań zagospodarowania terenu, czego istotnym powodem jest zachowanie i poszerzenie w planie terenów zieleni. Uzgodniono wszelkie działania i środki zmierzające do uniknięcia, ograniczenia lub kompensowania negatywnych skutków środowiskowych, mogących powstać w wyniku realizacji ustaleń planu. Po przeanalizowaniu rozwiązań planistycznych, w prognozie nie zaproponowano rozwiązań innych niż w projekcie planu. Uznano, że projekt planu jest dobrze wyważonym kompromisem pomiędzy racjami ochrony środowiska, a koniecznością rozwoju społeczno – gospodarczego.

Przestrzeganie przyjętych w projekcie planu miejscowego zasad służących zachowaniu właściwego stanu jakości i zasobów środowiska, przy równoległym zachowanym procesie rozwoju gospodarczego, pozwoli na spełnienie przesłanek fundamentalnych zasad zrównoważonego rozwoju.

Zakłada się kontrolę realizacji postanowień planu wraz z oceną jego aktualności. Zgodnie z art. 32 ust. 1 ustawy z dnia 27 marca 2003 roku o planowaniu i zagospodarowaniu przestrzennym, wójt, burmistrz albo prezydent miasta dokonuje analizy zmian w zagospodarowaniu przestrzennym gminy w celu oceny aktualności planu. Wójt, burmistrz albo prezydent miasta przekazuje następnie radzie gminy wyniki analiz po uzyskaniu opinii komisji urbanistyczno – architektonicznej, co najmniej raz w czasie trwania kadencji rady.

Na mocy art. 55 ust. 5 ustawy z dnia 3 października 2008 r. o udostępnianiu informacji o środowisku i jego ochronie, udziale społeczeństwa w ochronie środowiska oraz o ocenach oddziaływania na środowisko, organ opracowujący projekt dokumentu, obowiązany jest prowadzić monitoring skutków realizacji postanowień przyjętego planu w zakresie oddziaływania na środowisko, zgodnie z częstotliwością i metodami, o których mowa w ust. 3 pkt 5 tego przepisu. Monitoring zaś może polegać na analizie i ocenie poszczególnych komponentów środowiska w oparciu o wyniki pomiarów uzyskanych w ramach państwowego monitoringu środowiska lub w ramach indywidualnych zamówień.

IMIONA, NAZWISKA I PODPISY AUTORÓW PROGNOZY

Kierujący zespołem autorów: MGR INŻ. ANNA WYRZUCKA



DATA SPORZĄDZENIA PROGNOZY
06.09.2024 R

Członek zespołu autorów: MGR INŻ. ANNA BADECKA



V. SPIS ZAŁĄCZNIKÓW:

Załącznik	OŚWIADCZENIE AUTORA PROGNOZY
Załącznik	PROJEKT MIEJSCOWEGO PLANU ZAGOSPODAROWANIA PRZESTRZENNEGO DLA CMENTARZA KOMUNALNEGO W NIEMCZY, ZLOKALIZOWANEGO W OBRĘBIE WOJSŁAWICE, MIASTO NIEMCZA

IMIONA, NAZWISKA I PODPISY AUTORÓW PROGNOZY

Kierujący zespołem autorów: MGR INŻ. ANNA WYRZUCKA



DATA SPORZĄDZENIA PROGNOZY
06.09.2024 R

Członek zespołu autorów: MGR INŻ. ANNA BADECKA



VI. OŚWIADCZENIE KIERUJĄCEGO ZESPOŁEM AUTORÓW PROGNOZY

Oświadczam, że spełniam wymogi, o których mowa w art. 74a ust. 2 ustawy z dnia 3 października 2008 r. o udostępnianiu informacji o środowisku i jego ochronie, udziale społeczeństwa w ochronie środowiska oraz ocenach oddziaływania na środowisko. Jestem świadoma odpowiedzialności karnej za złożenie fałszywego oświadczenia.

