

**UCHWAŁA NR LXX/449/2024  
RADY MIEJSKIEJ W NIEMCZY**

z dnia 23 lutego 2024 r.

**w sprawie przystąpienia do sporządzenia miejscowego planu zagospodarowania przestrzennego dla cmentarza komunalnego w Niemczy, zlokalizowanego w obrębie Wojsławice, miasto Niemcza**

Na podstawie art. 18 ust. 2 pkt 15 ustawy z dnia 8 marca 1990 r. o samorządzie gminnym (tekst jednolity Dz. U. z 2023 r. poz. 40 ze zm. Dz. U. z 2023 r. poz. 572, poz. 1463, poz. 1688) oraz art. 3 ust. 1 i art. 14 ust. 1, 2 i 4 ustawy z dnia 27 marca 2003 r. o planowaniu i zagospodarowaniu przestrzennym (tekst jednolity Dz. U. z 2023 r. poz. 977 ze zm. Dz. U. z 2023 r. poz. 1506, poz. 1597, poz. 1688, poz. 1890, poz. 2029, poz. 2739), Rada Miejska w Niemczy uchwala, co następuje:

**§ 1.** Przystępuje się do sporządzenia miejscowego planu zagospodarowania przestrzennego dla **cmentarza komunalnego w Niemczy, zlokalizowanego w obrębie Wojsławice, miasto Niemcza.**

**§ 2.** Granice obszaru objętego projektem planu miejscowego, o którym mowa w § 1, zostały przedstawione na załączniku graficznym do niniejszej uchwały, stanowiącym jej integralną część.

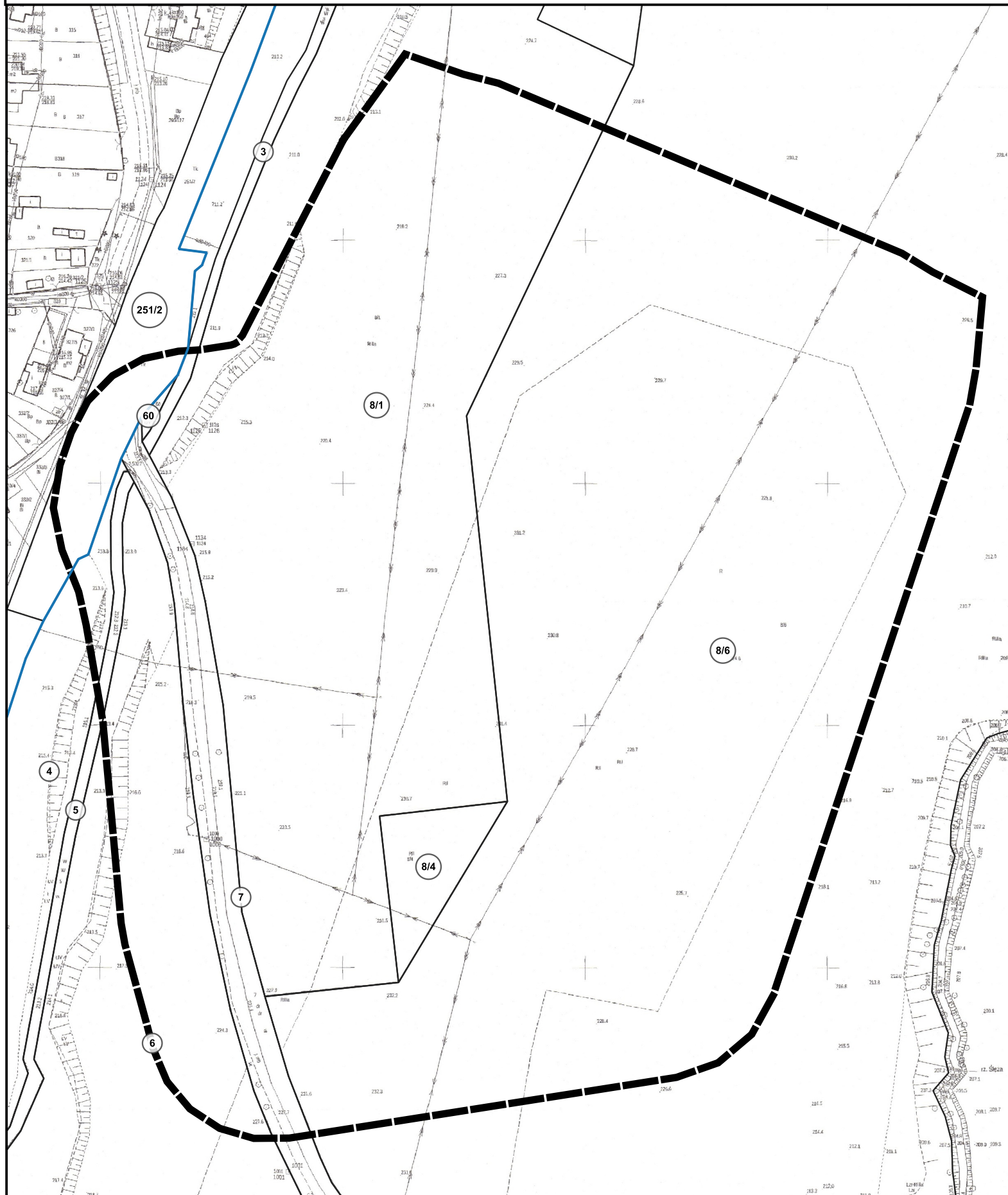
**§ 3.** Wykonanie uchwały powierza się Burmistrzowi Miasta i Gminy Niemcza.

**§ 4.** Uchwała wchodzi w życie z dniem podjęcia.

Przewodniczący Rady  
Miejskiej w Niemczy

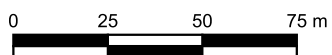
**Andrzej Osipowicz**

**ZAŁĄCZNIK GRAFICZNY**  
**DO UCHWAŁY NR LXX/449/2024 RADY MIEJSKIEJ W NIEMCZY Z DNIA 23 LUTEGO 2023 R.**  
**W SPRAWIE PRZYSTĄPIENIA DO SPORZĄDZENIA MIEJSCOWEGO PLANU ZAGOSPODAROWANIA PRZESTRZENNEGO**  
**DLA CMENTARZA KOMUNALNEGO, ZLOKALIZOWANEGO W OBRĘBIE WOJSŁAWICE, MIASTO NIEMCZA**



**SKALA 1:2000**

**LEGENDA:**



**GRANICE OBSZARU OBJĘTEGO PROJEKTEM PLANU MIEJSCOWEGO**

## UZASADNIENIE

Zgodnie z art. 14 ust. 1 ustawy z dnia 27 marca 2003 r. o planowaniu i zagospodarowaniu przestrzennym (tekst jednolity Dz. U. z 2023 r. poz. 977 ze zm.), rada gminy podejmuje uchwałę o przystąpieniu do sporządzenia planu miejscowego, wszczynając procedurę planistyczną, której efektem jest ustalenie przeznaczenia terenów oraz określenie sposobów ich zagospodarowania i zabudowy. Zawartość omawianej uchwały określa art. 14 ust. 2 ustawy, zgodnie z którym integralną jej częścią jest załącznik graficzny przedstawiający granice obszaru objętego projektem planu. Uchwała o przystąpieniu do sporządzania planu miejscowego nie wywołuje skutków materialnoprawnych, ma natomiast charakter formalny, nie stanowiąc aktu prawa miejscowego. Wyłącznym jej przedmiotem jest określenie granic obszaru objętego przyszłym planem miejscowym.

Niniejsza uchwała inicjuje postępowanie w sprawie sporządzenia planu miejscowego dla obszaru, którego granice przedstawiono na załączniku graficznym. Obszar ten obejmuje nie tylko teren, który docelowo ma zostać przeznaczony na teren cmentarza, ale także strefę ochronną wyznaczoną w odległości 50 m od granic terenu cmentarza i związaną z ograniczeniami w zabudowie oraz zagospodarowaniu i użytkowaniu, co jest elementem obligatoryjnym wynikającym z art. 15 ust. 2b ustawy z dnia 27 marca 2003 r. o planowaniu i zagospodarowaniu przestrzennym (tekst jednolity Dz. U. z 2023 r. poz. 977 ze zm.). Obszar, dla którego planuje się sporządzenie planu miejscowego, został zlokalizowany w sposób pozwalający na zachowanie braku sprzeczności ustaleń przyszłego planu, ze „Studium uwarunkowań i kierunków zagospodarowania przestrzennego miasta i gminy Niemcza” ujednoliconego uchwałą nr XIX/93/16 Rady Miejskiej Niemczy z dnia 29 kwietnia 2016 r., co wynika z art. 67 ust. 3 pkt 2 ustawy z dnia 7 lipca 2023 r. o zmianie ustawy o planowaniu i zagospodarowaniu przestrzennym oraz niektórych innych ustaw (Dz. U. z 2023 r. poz. 1688 ze zm.).

Sporządzenie planu miejscowego dla przyszłego cmentarza jest obligatoryjne. Zgodnie bowiem z art. 14 ust. 7 ustawy z dnia 27 marca 2003 r. o planowaniu i zagospodarowaniu przestrzennym (tekst jednolity Dz. U. z 2023 r. poz. 977 ze zm.), plan miejscowy sporządza się obowiązkowo, jeżeli wymagają tego przepisy odrębne. Takim przepisem odrębnym jest art. 3 w zw. z art. 1 ust. 1 i 2 ustawy z 1959 r. o cmentarzach i chowaniu zmarłych, który wskazuje, iż cmentarze zakłada się i rozszerza na nieruchomościach, dla których w planach miejscowych ustalono przeznaczenie - teren cmentarza. Z powyższego wynika, iż każde planowane założenie cmentarza lub nowa jego rozbudowa, wymaga ustalenia tego w miejscowym planie zagospodarowania przestrzennego. Obowiązek ten dotyczy wszelkich cmentarzy, tak komunalnych, jak i wyznaniowych. Chcąc zatem założyć cmentarz, należy uchwalić miejscowy plan zagospodarowania przestrzennego i wyznaczyć w nim tereny przeznaczone na cmentarz. Miejscowy plan nie musi obejmować przy tym terenu całej gminy, a tylko jej część, np. tę, która zostanie przeznaczona na cmentarz i związaną z nim strefę ochronną – co zainicjowano niniejszą uchwałą.