



Łódź, 17.05.2023

Anna Woźnicka
prowadząca działalność pod firmą
GARD - Pracownia Urbanistyczno-Architektoniczna
ul. Traktorowa 43/2, 91-117 Łódź

Burmistrz Miasta i Gminy Niemcza
ul. Rynek 10,
58-230 Niemcza

SKARGA

Na podstawie art. 63 Konstytucji RP oraz art. 229 pkt 3 ustawy z dnia 14 czerwca 1960 r. Kodeks postępowania administracyjnego, lub na mocy interpretacji urzędników w ramach dyspozycji art. 222 Kpa, składam skargę na Burmistrza Miasta i Gminy Niemcza, w związku z niewykonywaniem przez niego czynności nakazanych prawem, polegających na zapewnieniu dostępu do danych przestrzennych dotyczących miejscowych planów zagospodarowania przestrzennego zgodnie z obowiązującymi przepisami prawa, w tym:

- art. 67a-67c ustawy z dnia 27 marca 2003 r. o planowaniu i zagospodarowaniu przestrzennym (t.j. Dz. U. z 2022 r. poz. 503 ze zm.),
- ustawą z dnia 4 marca 2010 r. o infrastrukturze informacji przestrzennej (t.j. Dz. U. z 2021 r. poz. 214).

Uzasadnienie

Burmistrz Miasta i Gminy, mimo ciążącego na nim od dnia 31.X.2020 r. obowiązku publikacji zbiorów danych przestrzennych dla aktów planowania przestrzennego (APP), do chwili obecnej nie wywiązał się z niego. Jako firma GARD, wbrew konieczności publikacji takich danych przez gminę, nie jestem w stanie ich uzyskać choć gwarantuje nam to obowiązujące prawo. Niestety Burmistrz Miasta i Gminy Niemcza swoim działaniem dopuszcza się naruszenia przepisów prawa.

Burmistrz Miasta i Gminy, ma obowiązek udostępniać informacje publiczne, w tym zbiory danych przestrzennych, w Ewidencji Zbiorów i Usług Danych Przestrzennych, udostępnianej przez Geoportal pod linkiem: <https://integracja.gugik.gov.pl/eziudp/>. Ewidencja ta gromadzi dostępne dane przestrzenne z całego kraju. Na obecną chwilę większość gmin wypełnia obowiązek względem przepisów prawa. Miasto i Gmina Niemcza na dzień 17.05.2023 r. znajduje się wśród gmin, które nie podjęły żadnych działań w celu zapewnienia takiego dostępu.

Jest to nie tylko naruszenie przepisów prawa, ale również utrudnianie dostępu do ważnych informacji publicznych dla mieszkańców miasta i gminy Niemcza jak i inwestorów oraz ekspertów działających na rzecz dobra publicznego jak np. Pracownia Urbanistyczno-Architektoniczna GARD.

Dlatego też, zwracam się do Państwa z prośbą o podjęcie działań w celu zobligowania Burmistrza Miasta i Gminy Niemcza do wypełnienia ustawowych obowiązków w zakresie udostępniania zbiorów danych przestrzennych APP najszybciej jak to jest możliwe. Dostępność informacji publicznej jest kluczowa dla zapewnienia przejrzystości działań organów publicznych i demokratycznego funkcjonowania naszego społeczeństwa.

Zgodnie z ustawą z dnia 27 marca 2003 r. o planowaniu i zagospodarowaniu przestrzennym Opracowano na podstawie: t.j. (Dz. U. z 2022 r. poz. 503, 1846, 2185, 2747.z 2020 roku):

Art. 67c ust. 3 ustawy o planowaniu i zagospodarowaniu przestrzennym mówi, że "Organy, o których mowa w art. 67a ust. 1, **udostępniają nieodpłatnie dane przestrzenne tworzone dla aktów**, o których mowa w art. 67a ust. 2, za pośrednictwem usług, o których mowa w art. 9 ust. 1 pkt 1–3 ustawy z dnia 4 marca 2010 r. o infrastrukturze informacji przestrzennej."

Zgodnie z ustawą z dnia 4 marca 2020 roku o infrastrukturze informacji przestrzennej Opracowano na podstawie: t.j. (Dz. U. z 2021 r. poz. 214.):

1. Art. 7 ustawy o infrastrukturze informacji przestrzennej "Organy administracji prowadzące rejestry publiczne, które zawierają zbiory związane z wymienionymi w załączniku do ustawy tematami, wprowadzają, w zakresie swojej właściwości, rozwiązania techniczne zapewniające interoperacyjność zbiorów i usług danych przestrzennych oraz harmonizację tych zbiorów."
2. Art. 9 ustawy o infrastrukturze informacji przestrzennej mówi, że "Organy administracji prowadzące rejestry publiczne, które zawierają zbiory związane z wymienionymi w załączniku do ustawy tematami danych przestrzennych, tworzą i obsługują, w zakresie swojej właściwości, sieć usług dotyczących zbiorów i usług danych przestrzennych, do których zalicza się usługi:
 - **wyszukiwania**, umożliwiające wyszukiwanie zbiorów oraz usług danych przestrzennych na podstawie zawartości odpowiadających im metadanych oraz umożliwiające wyświetlanie zawartości metadanych;
 - **przeglądania**, umożliwiające co najmniej: wyświetlanie, nawigowanie, powiększanie i pomniejszanie, przesuwanie lub nakładanie na siebie zobrazowanych zbiorów oraz wyświetlanie objaśnień symboli kartograficznych i zawartości metadanych;
 - **pobierania**, umożliwiające pobieranie kopii zbiorów lub ich części oraz, gdy jest to wykonalne, bezpośredni dostęp do tych zbiorów;
 - **przekształcania**, umożliwiające przekształcenie zbiorów w celu osiągnięcia interoperacyjności zbiorów i usług danych przestrzennych;
 - umożliwiające uruchamianie usług danych przestrzennych."

Obecnie piastujący stanowisko Burmistrza Miasta i Gminy Niemcza, zgodnie z ww. przepisami, ma obowiązek udostępniać dane przestrzenne za pomocą usług sieciowych oraz zgłaszać do ewidencji zbiorów i usług danych przestrzennych linki do usług wyszukiwania, przeglądania i pobierania dla zbiorów MPZP i SUIKZP (oraz EMUIA). Jednakże, z niezrozumiałych

przyczyn, Burmistrz Miasta i Gminy Niemcza nie wykonuje tych zadań, pomimo istnienia takiego obowiązku od 31.X.2020 roku, zgodnie z ustawą o planowaniu i zagospodarowaniu przestrzennym, dla dokumentów uchwalonych po tej dacie oraz od 31.X.2022 roku dla wszystkich aktów planowania przestrzennego (APP) obowiązujących w gminie. Takie działanie świadczy o lekceważeniu przepisów prawa od ponad dwóch lat.

Składam skargę na działalność Burmistrza Miasta i Gminy Niemcza w związku z brakiem udostępniania danych przestrzennych za pomocą usług sieciowych oraz zgłaszania ich do *Ewidencji zbiorów i usług danych przestrzennych*. Poniżej przedstawiam zrzut ekranu z dnia

17.05.2023 r. z *Ewidencji*, który jest dowodem niewypełnienia obowiązku:

Lp.	Identyfikator zbioru danych	Organ zgłaszający	Nazwa zbioru danych	TERYT	Dostępne usługi	Usługa przeglądania	Usługa pobierania	Badanie usługi	Szczegóły
1	PL.ZIPIN.1017	Burmistrz Miasta Niemcza	Ewidencja Miejscowości Ulic i Adresów	020207_3		nie zgłoszono usługi przeglądania	nie zgłoszono usługi pobierania		Pokaż
2	PL.ZIPPZR9049	Burmistrz Miasta i Gminy Niemcza	Zbiór danych przestrzennych dla miejscowych planów zagospodarowania przestrzennego	020207_3		nie zgłoszono usługi przeglądania	nie zgłoszono usługi pobierania		Pokaż
3	PL.ZIPPZR9050	Burmistrz Miasta i Gminy Niemcza	Studium uwarunkowań i kierunków zagospodarowania przestrzennego	020207_3		nie zgłoszono usługi przeglądania	nie zgłoszono usługi pobierania		Pokaż

Źródło: <https://integracja.gugik.gov.pl/eziudp/index.php?teryt=&rodzaj=&nazwa=niemcza&zbiór=&temat=&usługa=&adres=>

Proszę o podjęcie działań w celu wyjaśnienia sprawy oraz usunięcia nieprawidłowości spowodowanych nieprzestrzeganiem przez Burmistrza Miasta i Gminy przepisów prawa.

Z uwagi na skomplikowane przepisy prawa ustalające zasady publikacji danych przestrzennych pragnę, aby rozważona została propozycja naprawy stanu faktycznego oraz przeanalizowane zasady prawidłowego wdrożenia obowiązkowej publikacji zbiorów "MPZP" - miejscowe plany zagospodarowania przestrzennego, oraz "SUIKZP" - studium uwarunkowań i kierunków zagospodarowania przestrzennego.

Propozycja naprawy stanu faktycznego:

1. Zobligowanie Wójta do utworzenia, aktualizowania i udostępniania zbiorów danych przestrzennych APP, tak aby były one łatwo (zgodnie z przepisami) dostępne dla mieszkańców miasta i gminy, inwestorów, podmiotów publicznych itd. Następnie do zgłoszenia zbiorów danych przestrzennych APP do publicznie dostępnej *Ewidencji zbiorów i usług danych przestrzennych*.
2. Wprowadzenie systemu monitoringu i kontroli. Burmistrz Miasta i Gminy powinien wprowadzić system monitoringu i kontroli, który pozwoli na regularne sprawdzanie, czy obowiązki dotyczące publikacji zbiorów są wypełniane zgodnie z przepisami prawa, aby ponownie nie dopuścić do zaistniałej sytuacji.
3. Edukacja mieszkańców. Burmistrz Miasta i Gminy powinien prowadzić działania edukacyjne w zakresie dostępności informacji publicznych oraz przepisów dotyczących publikacji zbiorów publicznych. Może to obejmować organizację szkoleń lub warsztatów dla urzędników i mieszkańców miasta i gminy.
4. Współpraca z innymi organami posiadającymi wystarczające kompetencje, aby świadczyć dostęp do informacji publicznych dla mieszkańców w sposób zgodny z przepisami prawa. Burmistrz Miasta i Gminy powinien nawiązać współpracę z innymi organami, które pozwalają wypełniać obowiązki w zakresie publikacji zbiorów danych przestrzennych, tak aby poznać najlepsze praktyki i zastosować je w swojej gminie zapewniając jawność procedury planistycznej.

Wobec powyższego wnoszę o zobowiązanie Burmistrza Miasta i Gminy Niemcza do wykonania niezbędnych, nakazanych prawem czynności wskazanych na wstępie skargi na koszt i ryzyko miasta i gminy.

Składając skargę na działalność Wójta, pragnę także przekazać w ręce Burmistrza Miasta i Gminy instrukcję pozwalającą na sprawdzenie poprawności prowadzonych zbiorów względem obowiązujących przepisów w postaci "Instrukcji Sprawdzania Poprawności

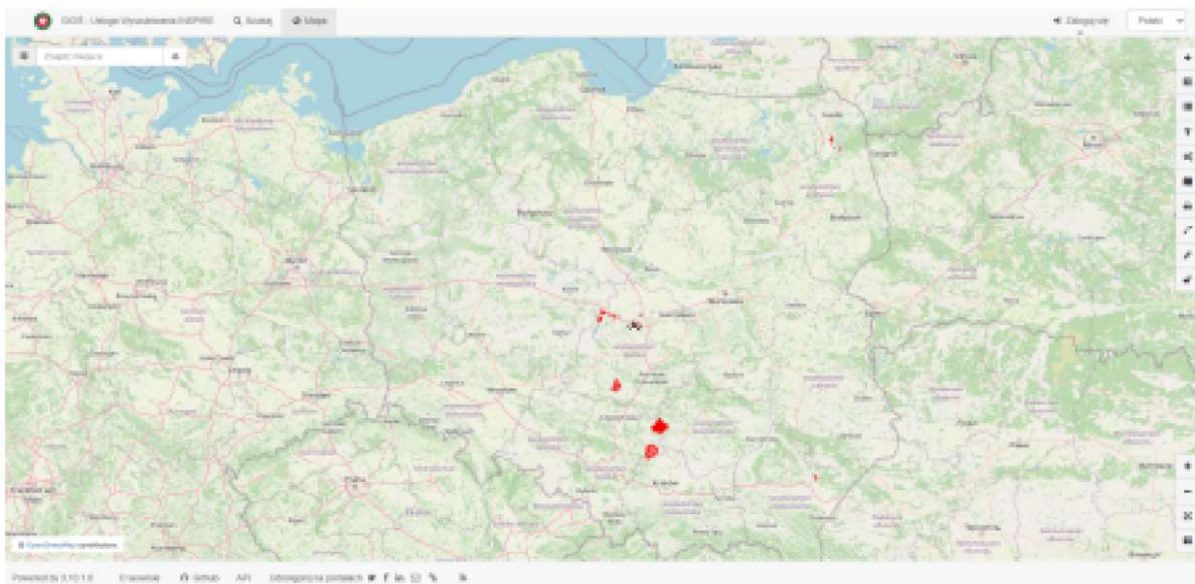
Zbiorów APP”, której proces może przeprowadzić każda osoba posiadająca dostęp do przeglądarki internetowej.

INSTRUKCJA SPRAWDZANIA POPRAWNOŚCI ZBIORÓW APP

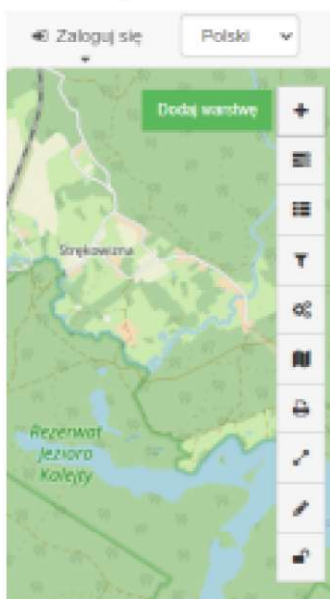
Metoda ta pozwala na sprawdzenie zawartości usług sieciowych bez konieczności posiadania zainstalowanego programu QGIS na komputerze.

Jak sprawdzić poprawność bez posiadania programu QGIS?

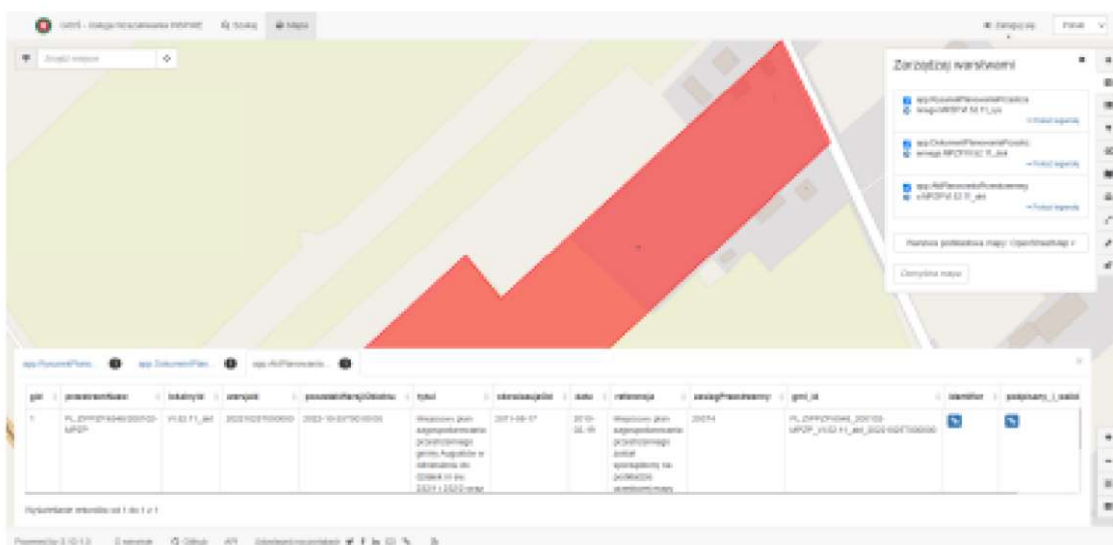
1. Wchodzimy do internetowej mapy przygotowanej przez Główny Inspektorat Ochrony Środowiska znajdującej się pod linkiem
(Hasła dla wyszukiwarki Google: **GIOŚ GEONETWORK**):
<https://inspire.gios.gov.pl/geonetwork/srv/pol/catalog.search#/map>



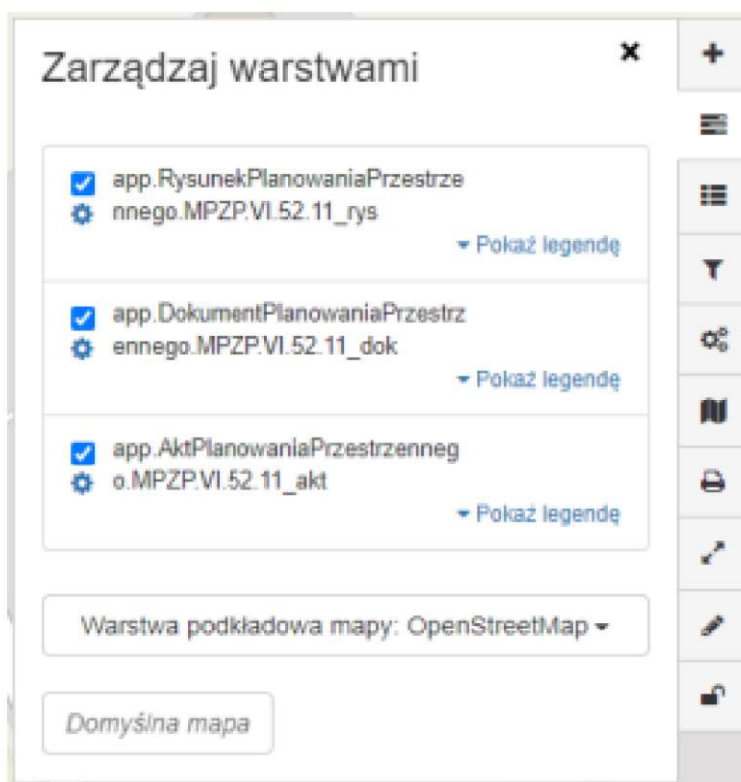
2. Po otwarciu mapy GIOŚ wybieramy narzędzie z listy po prawej stronie **“Dodaj warstwę”** i wybieramy miejsce z którego warstwa ma być dodana (**za pomocą usług**)



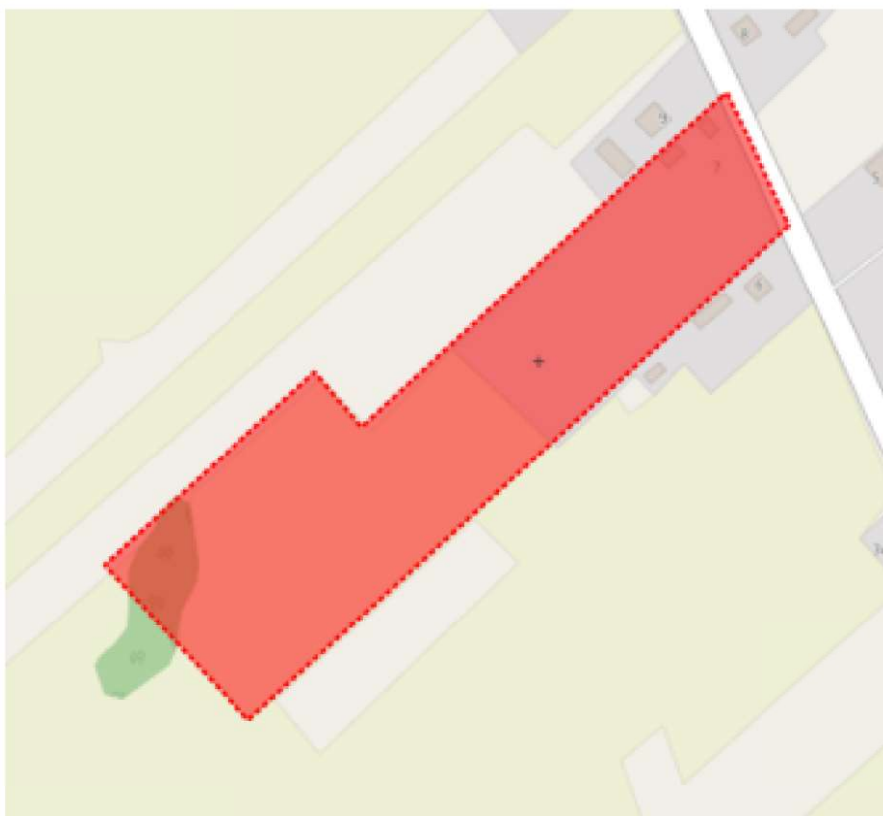
3. Następnie przechodzimy do nowej zakładki kopiujemy interesujące nas adresy usług sieciowych z Ewidencji Zbiorów i Usług Danych Przestrzennych.
Bądź korzystamy z bezpośrednio dostępnych linków:



6. Zasilone warstwy dodają się automatycznie (bez komunikatu w przypadku braku wykrycia błędów) Prawdłowo dodana warstwa podświetla się na czarno i aby zlokalizować obiekt przestrzenny który chcemy analizować dla danego aktu, naciskamy koło zębate pod niebieskim okienkiem po lewej stronie nazwy warstwy.




7. Wyświetlony obiekt powinien wyświetlać się zgodnie ze specyfikacją danych przestrzennych. Dzięki temu jesteśmy w stanie stwierdzić czy dokument jest obowiązujący czy jest przystąpieniem.




Przykład


Przykład wizualizacji obiektu o statusie „prawie wiążący lub realizowany”:



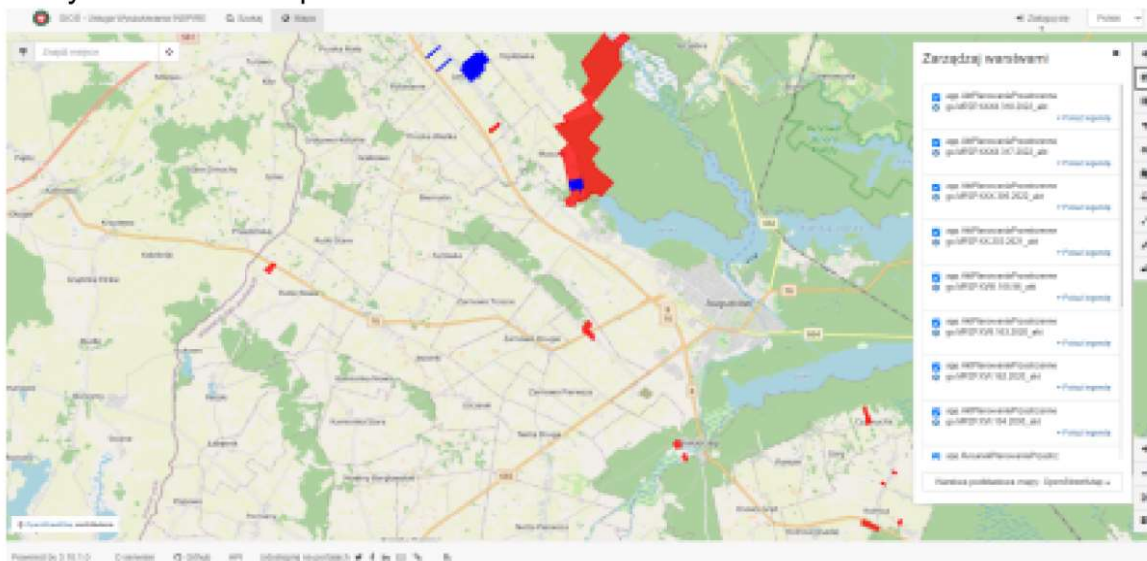
Przykład wizualizacji obiektu o statusie „nieaktualny”:



Przykład wizualizacji obiektu o statusie „w trakcie przyjmowania”:



dokumentu po jednym obiekcie. w takiej sytuacji dokumenty planistyczne zawarte w zbiorze oraz pojedynczo podświetlają się na ciemny czerwony i możemy stwierdzić kompletność zbioru.

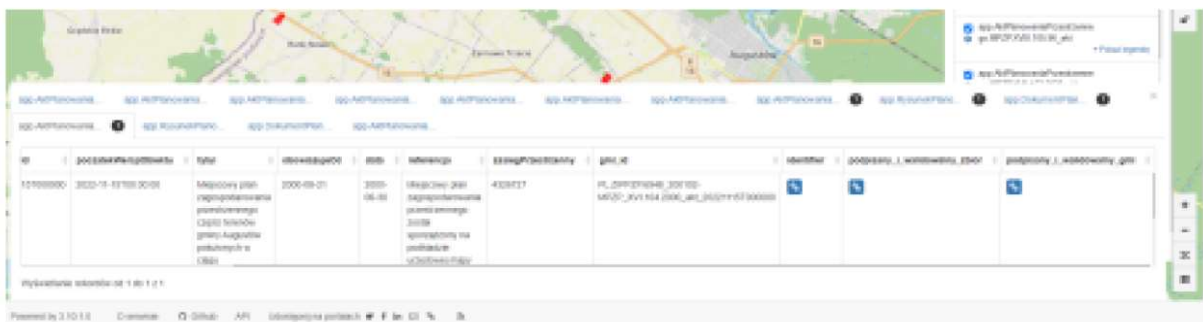


9. Kolejnym aspektem jest możliwość sprawdzenia szczegółowych informacji z Rozporządzenia w tabeli atrybutów dla każdego z poszczególnych obiektów przestrzennych.

2. W zbiorze danych przestrzennych gromadzi się dane o następujących obiektach przestrzennych:

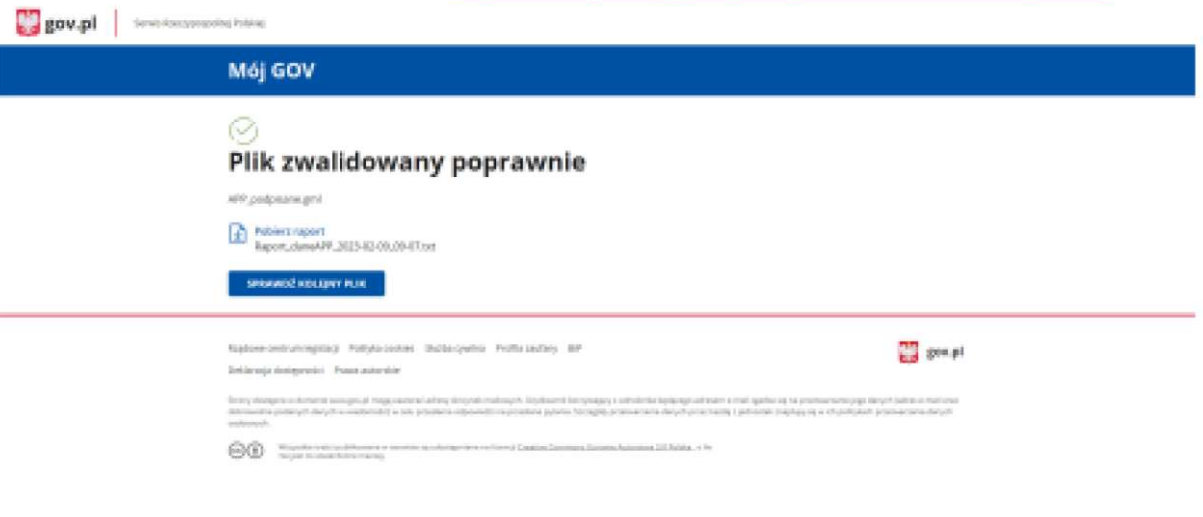
- 1) akcie planowania przestrzennego, obejmującym:
 - a) informację określającą wersję obiektu przestrzennego reprezentującego akt planowania przestrzennego,
 - b) tytuł aktu planowania przestrzennego,
 - c) typ aktu planowania przestrzennego,
 - d) poziom aktu planowania przestrzennego w hierarchii terytorialnej, e) okres obowiązywania aktu planowania przestrzennego,
 - f) informację o statusie aktu planowania przestrzennego,
 - g) informację o zmianach aktu planowania przestrzennego,
 - h) informację o mapach podkładowych użytych do sporządzenia aktu planowania przestrzennego,
 - i) określenie granic obszaru objętego ustaleniami aktu planowania przestrzennego, j) informację o rysunkach aktu planowania przestrzennego,
 - k) informację o dokumentach powiązanych z aktem planowania przestrzennego, w szczególności inicjujących i przyjmujących akt, rozstrzygnięć nadzorczych i wyroków dotyczących aktu,
- 2) rysunku aktu planowania przestrzennego, obejmującym:
 - a) informację określającą wersję obiektu przestrzennego reprezentującego rysunek aktu planowania przestrzennego,
 - b) tytuł rysunku aktu planowania przestrzennego,
 - c) łącze (adres URI), pod którym dostępny jest rysunek aktu planowania przestrzennego,
 - d) łącze (adres URI), pod którym dostępna jest legenda rysunku aktu planowania przestrzennego,

- e) informację o układzie odniesienia przestrzennego rysunku aktu planowania przestrzennego,
- f) informację o rozdzielczości przestrzennej rysunku aktu planowania przestrzennego,
- g) okres obowiązywania aktu planowania przestrzennego,
- 3) dokumencie powiązany z aktem planowania przestrzennego, obejmującym:
 - a) tytuł dokumentu,
 - b) dane identyfikacyjne dokumentu,
 - c) datę utworzenia, publikacji lub zmiany dokumentu,
 - d) datę wejścia w życie i datę uchylecia dokumentu,
 - e) informację o organie wydającym dokument,
 - f) informację o dzienniku urzędowym, w którym opublikowano dokument,
 - g) łącze (adres URI), pod którym dostępny jest tekst dokumentu



10. W każdej z tabeli atrybutów znajdziemy informacje zgodne z rozporządzeniem oraz w tabeli dla "app.AktPlanowaniaPrzestrzennego" znajdziemy łącze do podpisanego i walidowalnego pliku GML co daje nam pewność poprawności takiego obiektu przestrzennego oraz zawartych w nim informacji. Dzięki temu także odpowiedzialność za poprawność tych danych spoczywa na osobie podpisującej się pod plikiem GML.

- Walidacja plików GML: https://aplikacje.gov.pl/app/gov_xml_validator/#/ -
- Weryfikacja podpisu: <https://weryfikacjapodpisu.pl/verification/#dropzone>



	APP_podpisane.gml md5: ba8c8bb48d4273145e2291847e45a227
	Integralność: Zachowana - podpisane dane nie zostały zmodyfikowane od czasu ich elektronicznego uwierzytelnienia
	Podpisujący: KRZYSZTOF FORMELA
	Rodzaj uwierzytelnienia: Podpis zaufany (Minister do spraw informatyzacji - pieczęć podpisu zaufanego)
	Deklarowany czas złożenia podpisu: 2022-11-18T10:42:32.473+01:00 ⓘ

Jednocześnie informuję, iż zgodnie z Art. 105 Kpa, jeżeli Organ naprawi obecną sytuację poprzez zapewnienie dostępu do danych przestrzennych dotyczących aktów planowania przestrzennego zgodnie z obowiązującymi przepisami prawa oraz, gdy nie będzie to sprzeczne z interesem społecznym, jestem skłonna wycofać skargę.

W celu rozwiania wątpliwości proponuję kontakt telefoniczny 530 641 655 - Pracownia Gard Bądź spotkanie online (**Google Meet pod kodem spotkania - wqb-kfga-msg link URL: <https://meet.google.com/wqb-kfga-msg?pli=1>**)

Aby zachować pełną jawność i transparentność działań - wnoszę o opublikowanie treści skargi na stronie internetowej podmiotu rozpatrującego skargę lub urzędu go obsługującego. W przypadku wniosku w trybie ustawy o dostępie do informacji publicznej prośba jest fakultatywna gdyż - obowiązek taki istnieje jedynie w przypadku petycji. Notabene chcę działać w pełni jawnie i transparentnie, mam nadzieję, że Urząd również.

Oczywiście **ABY MOJA SKARGA NIE BYŁA W ŻADNYM RAZIE ŁĄCZONA Z PÓŹNIEJSZYM** trybem zamówienia nie muszę dodawać, że jestem przekonana, iż postępowanie będzie prowadzone z uwzględnieniem zasad uczciwej konkurencji - i o wyborze oferenta będą decydować jedynie ustalone przez decydentów kryteria związane z aktualnym stanem prawnym, bezpieczeństwem oraz racjonalnym wydatkowaniem środków publicznych.

Anna Woźnicka