

**PROGNOZA ODDZIAŁYWANIA NA ŚRODOWISKO  
ZMIANY STUDIUM UWARUNKOWAŃ I KIERUNKÓW ZAGOSPODAROWANIA  
PRZESTRZENNEGO MIASTA I GMINY NIEMCZA  
W GRANICACH CZĘŚCI OBRĘBU PRZERZECZYN ZDRÓJ  
Dz.26**



**GEOSTUDIO S.C**

Katarzyna Kątna, Patrycja Waniurska  
ul. Przyjaźni 2G/2, 53-030 Wrocław  
NIP 8992877086 REGON385634841  
tel. 502054433, 502046581

Opracowanie:

*Mgr inż. Katarzyna Kątna*

*Mgr Patrycja Waniurska*

Wrocław 2023

## Spis treści

1. Wprowadzenie.....	1
1.1. Podstawa formalno-prawna opracowania.....	1
1.2. Wykorzystane materiały .....	2
2. Cel i zakres prognozy.....	2
3. Uwarunkowania środowiskowe obszaru zmiany, wynikające z cech i stanu środowiska oraz dotychczasowego zagospodarowania.....	3
3.1. Obszar opracowania .....	3
3.1.1 Położenie geograficzne.....	3
3.1.2 Położenie administracyjne.....	3
3.1.3 Uwarunkowania fizjograficzne.....	3
3.1.4 Uwarunkowania antropogeniczne.....	6
4. Obszar zmiany studium, a tereny cenne przyrodniczo.....	6
5. Ocena stanu środowiska w obszarze zmiany, skutki braku jej realizacji.....	7
6. Potencjalny wpływ realizacji zmiany studium na środowisko.....	7
7. Oddziaływanie na dobra materialne i dziedzictwo kulturowe.....	10
8. Oddziaływanie transgraniczne .....	10
9. Rozwiązania ograniczające negatywne oddziaływanie na środowisko, rozwiązania alternatywne i kompensacyjne.....	10
10. Rozwiązania alternatywne do rozwiązań zawartych w projekcie zmiany studium.....	11
11. Proponowane metody analizy realizacji postanowień projektowanego dokumentu zmiany studium.....	12
12. Analiza zgodności zmiany studium z celami ochrony środowiska ustanowionymi na szczeblu lokalnym.....	12
13. Streszczenie w języku niespecjalistycznym.....	12
14. Oświadczenie autora – załącznik do prognozy.....	14
15. Materiały graficzne .....	15
- mapa prognozy.....	15
- materiał zdjęciowy .....	16

## 1. **WPROWADZENIE**

Niniejsze opracowanie stanowi prognozę oddziaływania na środowisko do zmiany Studium uwarunkowań i kierunków zagospodarowania przestrzennego miasta i gminy Niemcza (dalej zwanym – Studium) w granicach części obrębu Przerzeczyn Zdrój. Opracowanie dotyczy terenu – działki ewidencyjnej nr 26



Przy opracowaniu prognozy zastosowano się do wymogów określonych przez Regionalną Dyрекcyję Ochrony Środowiska we Wrocławiu – w piśmie z dnia 10 stycznia 2023r. dotyczącym zakresu (pismo nr WSI.402.524.2022.JR) i stopnia szczegółowości informacji wymaganych w prognozie oddziaływania na środowisko ustaleń projektu zmiany studium uwarunkowań i kierunków zagospodarowania przestrzennego miasta i gminy Niemcza.

### 1.1 **Podstawa formalno-prawna opracowania**

Obowiązek sporządzenia prognozy oddziaływania na środowisko do Studium wynika z art 46 i 51 ust. 1 ustawy z dnia 3 października 2008 r. o udostępnianiu informacji o środowisku i jego ochronie, udziale społeczeństwa w ochronie środowiska oraz o ocenach oddziaływania na środowisko (Dz.U.2022 poz.2687).

Podstawę formalną opracowania stanowi natomiast Uchwała nr LI/308/22 Rady Miejskiej w Niemczy z dnia 30 września 2022 roku w sprawie przystąpienia do sporządzenia zmiany Studium Uwarunkowań i Kierunków Zagospodarowania Przestrzennego Miasta i Gminy Niemcza dla obszaru wsi Przerzeczyn Zdrój

Do najważniejszych aktów prawnych wykorzystanych podczas sporządzania prognozy należą:

- ✓ Ustawa z dnia 13 kwietnia 2007r. o zapobieganiu szkodom w środowisku i ich naprawie (Dz.U. 2020 poz. 2187);
- ✓ Ustawa z dnia 16 kwietnia 2004 r. o ochronie przyrody (Dz.U. 2022 poz. 2375);
- ✓ Ustawa z dnia 20 lipca 2017 r. Prawo wodne (Dz.U. 2022 poz. 2185);
- ✓ Ustawa z dnia 27 kwietnia 2001 r. Prawo ochrony środowiska (Dz.U. 2022 poz. 2375);
- ✓ Ustawa z dnia 27 marca 2003 r. o planowaniu i zagospodarowaniu przestrzennym (Dz. U. 2022 poz. 2185);
- ✓ Ustawa z dnia 3 lutego 1995 r. o ochronie gruntów rolnych i leśnych (Dz.U. 2022 poz. 2409);

- ✓ Ustawa z dnia 3 października 2008r. o udostępnianiu informacji o środowisku i jego ochronie, udziale społeczeństwa w ochronie środowiska oraz ocenach oddziaływania na środowisko (Dz.U. 2022 poz. 2187);
- ✓ Ustawa z dnia 28 lipca 2005 r. o lecznictwie uzdrowiskowym, uzdrowiskach i obszarach ochrony uzdrowiskowej oraz o gminach uzdrowiskowych (Dz.U.2023 poz.151)

#### *Wybrane rozporządzenia wykonawcze do ww. ustaw*

- ✓ Rozporządzenie Ministra Rozwoju i Technologii z dnia 17 grudnia 2021r. w sprawie zakresu projektu studium uwarunkowań i kierunków zagospodarowania przestrzennego gminy (Dz.U.2021 poz.661).

## **1.2 Wykorzystane materiały**

Do podstawowych materiałów źródłowych wykorzystanych przy sporządzaniu prognozy należą:

- ✓ Studium Uwarunkowań i Kierunków Zagospodarowania Przestrzennego miasta i gminy Niemcza przyjęte uchwałą Rady Miejskiej w Niemczy Nr XIX/93/16 z dnia 29.04.2016r. (ujednolicony dokument studium)
- ✓ Opracowanie ekofizjograficzne dla województwa dolnośląskiego, Zarząd Województwa Dolnośląskiego, Wojewódzkie Biuro Urbanistyczne Wrocław 2005r.
- ✓ [www.natura2000.mos.gov.pl](http://www.natura2000.mos.gov.pl)
- ✓ Materiały RDOŚ dotyczące siedlisk przyrodniczych oraz chronionych gatunków roślin i zwierząt w sąsiedztwie obszaru zmiany
- ✓ Program ochrony środowiska
- ✓ Strategia rozwoju gminy Niemcza
- ✓ Słownik geografii turystycznej Sudetów pod redakcją Marka Staffa, Wrocław 1993r.
- ✓ *Atlas Śląska Dolnego i Opolskiego*, Wydanie II, Uniwersytet Wrocławski PAN, 2008r.
- ✓ Mapa sozologiczna Polski w skali 1:50000, Wydawnictwo G.G.K Warszawa 1997r.
- ✓ Aktualizacja Programu Ochrony Środowiska dla Gminy Niemcza na lata 2014-2017 z uwzględnieniem perspektywy na lata 2018 – 2021, Dzierżoniów, 2014

#### *Materiał zdjęciowy:*

- ✓ zdjęcia prywatne inwestora
- ✓ <http://mapy.geoportal.gov.pl/imap/>
- ✓ <https://www.google.pl/maps>
- ✓ <http://portal.gison.pl/zlotystok/>
- ✓ <https://sudeckiedrogi.wordpress.com/>
- ✓ <http://www.igik.edu.pl/>
- ✓ <https://geoserwis.gdos.gov.pl/>

## **2. CEL I ZAKRES PROGNOZY**

Niniejsze opracowanie stanowi prognozę oddziaływania na środowisko zmiany Studium uwarunkowań i kierunków zagospodarowania przestrzennego Miasta i Gminy Niemcza. Dotyczy ona wprowadzenia, w granicach terenu położonego we wsi Przerzeczyn Zdrój, nowego przeznaczenia dopuszczającego nową zabudowę mieszkalno-usługową oraz mieszkalną w granicach dotychczasowego użytkowania rolniczego.

Głównym celem prognozy jest ustalenie, czy zapisy projektu studium nie naruszają zasad prawidłowego funkcjonowania środowiska przyrodniczego, aby względy ochrony środowiska i zrównoważonego rozwoju były rozważane na równi z innymi celami i interesami (gospodarczymi i społecznymi). Prognoza ma również za zadanie zidentyfikowanie przyszłych potencjalnych skutków środowiskowych, będących wynikiem realizacji postanowień projektu studium oraz ocenić, czy przyjęte rozwiązania ochronne w dostateczny sposób zabezpieczają przed powstawaniem konfliktów i zagrożeń w środowisku. Zakres i stopień szczegółowości informacji zawartych w prognozie oddziaływania na środowisko został uzgodniony zgodnie z art. 53 ustawy z dnia 3 października 2008 r. o udostępnianiu informacji o

środowisku i jego ochronie, udziale społeczeństw w ochronie środowiska oraz o ocenach oddziaływania na środowisko z właściwymi organami o których mowa w art. 57 i 58 ww. ustawy.

### **3. UWARUNKOWANIA ŚRODOWISKOWE OBSZARU ZMIANY, WYNIKAJĄCE Z CECH I STANU ŚRODOWISKA ORAZ DOTYCHCZASOWEGO ZAGOSPODAROWANIA**

#### **3.1. Obszar opracowania**

##### **3.1.1 Położenie geograficzne**

Zgodnie z regionalizacją fizycznogeograficzną J. Kondrackiego (2002) gmina Złoty Stok umiejscowiona jest w następujących jednostkach:

- ✓ prowincja – Masyw Czeski (33);
- ✓ podprowincja – Sudety z Przedgórzem Sudeckim (332);
- ✓ makroregion – Przedgórze Sudeckie (332.1);
- ✓ mezoregion – Wzgórza Niemczańsko-Strzelińskie (332.14) .



##### **3.1.2 Położenie administracyjne**

Gmina Niemcza położona jest na Przedgórzu Sudeckim i należy do powiatu dzierżoniowskiego w województwie dolnośląskim. Wieś Przerzeczyn Zdrój – jest najmniejszą miejscowością uzdrowską w Polsce, leżąca na terenie gminy Niemcza, na wysokości około 240 metrów n.p.m. w pobliżu źródeł Ślęzy.

- Obszar objęty zmianą studium usytuowany jest na terenie wsi Przerzeczyn Zdrój w jej zachodniej części, całość zamyka się w granicach działki ewidencyjnej nr 26 o łącznej powierzchni 0,39 ha, sklasyfikowanej i użytkowanej jako użytki rolne – pastwiska, łąki, oraz role o niskiej klasie bonitacji.
- Teren położony jest w zachodniej części wsi, na wysokości ok.260-270 m n.p.m., przy drodze powiatowej nr 3004D łączącej Przerzeczyn Zdr. z Piławą Od wschodu, w odległości ok. 350m, znajduje się luźna zabudowa wiejska, od zachodu przedmiotowa działka sąsiaduje z pastwiskami, łąkami oraz terenami leśnymi. Od południa wzdłuż całej działki nr 26 przebiega nieczynna linia kolejowa nr 310. Teren zmiany studium posiada w niedalekiej odległości (300-400m) dostęp do przesyłowych sieci: wodociągowej, elektrycznej i telefonicznej oraz kanalizacyjnej. Zbiórka odpadów stałych na terenie całej gminy - odbywa się w sposób zorganizowany z zastosowaniem segregacji odpadów.

##### **3.1.3 Uwarunkowania fizjograficzne**

Obszar będący przedmiotem opracowania znajduje się w obrębie Przedgórza Sudeckiego, stanowiącego północne obrzeże Sudetów Środkowych. Od północnego zachodu Przedgórze Sudeckie graniczy z Niziną Śląsko-Łużycką, od północnego wschodu z Niziną Śląską, od południowego wschodu, południa i południowego zachodu z Sudetami. Obszar położony na północ od właściwych Sudetów, będący z nimi w łączności, jednak oddzielony od Sudetów wyraźną linią tektoniczną (uskok brzeżny sudecki).

Pod względem geologicznym należy do bloku przedsudeckiego, zbudowanego ze skał krystalicznych-metamorficznych i magmowych, poprzecinanych wystąpieniami wulkanicznych bazaltów i przykrytych płaszczem skał osadowych.

##### **Budowa geologiczna, rzeźba terenu**

Rzeźbę terenu kształtują południkowo rozciągające się Wzgórza Gumińskie i Wzgórza Dębowe, pomiędzy którymi przebiega wąska, głęboko wcięta dolina Ślęzy. W zachodniej części gminy występują ponadto Wzgórza Gilowskie i Krzyżowe. Wierzchołki oraz grzbiety omawianych wzgórz zaznaczają się w morfologii terenu jako ostańce denudacyjne, którym często towarzyszą rumosze skalne również zaliczane do form pochodzenia denudacyjnego. Na przeważającym obszarze gminy dominują formy

pochodzenia eolicznego wykształcone w formie pokrywy lessowej i pyłowej stoków wzgórz krystalicznych.

Pokrywy lessowe rozciągają się od Ligoty Małej na południu przez Przerzeczyn Zdrój, Niemczę do Wilkowa Wielkiego na północy.

Przedmiotowy teren, jak i cała wieś Przerzeczyn zbudowany jest ze skał magmowych – (sienity oraz granadioryty) i osadowych i krystalicznych. Są one pokryte grubą (do 5m miąższości) pokrywą ich zwierzelin. Na nich zalegają żwiry i piaski rzeczne oraz piaski i żwiry wodnolodowcowe.

Na bazie miąższych pokryw skał osadowych wykształciły się gleby brunatne, głównie IV i V klasy bonitacyjnej.

### Wody powierzchniowe

Teren leży w pobliżu rzeki Ślęza, która stanowi dopływ rzeki Odry. Jej naturalny reżim zaburzony został w wyniku działań antropogenicznych.

Źródło rzeki znajduje się na wysokości około 347 m n.p.m (*Góra Kłodnik*) obok wsi Kluczowa w powiecie ząbkowickim. Pokonując doliny obok Wzgórz Gumińskich i Wzgórz Dębowych wypływa na Nizinę Śląską, omijając od wschodu Masyw Ślęży. Na ostatnim odcinku swojego biegu płynie uregulowanym korytem pomiędzy zachodnimi osiedlami Wrocławia, wpada do Odry (261,6 km) na jego terenie, poniżej osiedla Kozanów.

Rzeka Ślęza należy do zanieczyszczonych rzek. Na terenie Gminy Niemcza w 2004 r. monitoring jakości rzeki Ślęza przeprowadzony został w jednym punkcie pomiarowo – kontrolnym tj. powyżej Przerzeczyzna Zdrój (w km 78,0). Wody Ślęży w badanym punkcie prezentowały IV klasę, tzn. były to wody o niezadowalającej jakości. Sytuacja ta jest wynikiem niewielkiego przepływu w rzece na tym odcinku i każde niewielkie naruszenie jej stanu naturalnego ma swoje odbicie w jakości wód rzeki. W 2005r.- monitoring wskazał już V klasę zanieczyszczenia rzeki.

Wszystkie potoki na terenach rolniczych włączone zostały do systemów rowów melioracyjnych.

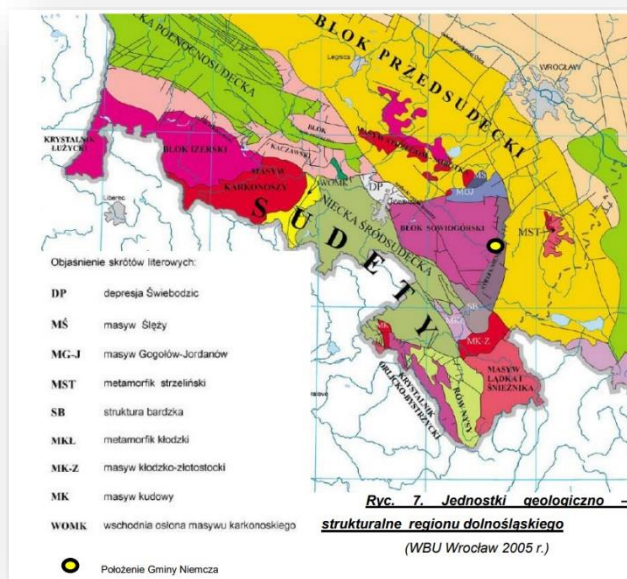
Dno doliny rzeki Ślęza na przedmiotowym odcinku jej przebiegu- nie znajduje się w zasięgu zagrożeń powodziowych (powodzi 10-letniej -Q10% oraz powodzi 100-letniej - Q1%). Teren zmiany studium położony jest poza zasięgiem wód powodziowych.

### Wody podziemne

Na terenie miejscowości Przerzeczyn Zdrój znajduje się 6 ujęć wodnych w tym:

- 3 ujęcia wód leczniczych (źródła nr II, VIII i IX - koncesja nr 109/92), a
- 3 ujęcia wody pitnej (źródła nr XI, XIII, XV - decyzja nr RL.V.6223 - 2/01).

Dla ujęć wody podziemnej w Przerzeczyźnie Zdroju (otwory Nr VIII, IX, XI, XIII, XV) ustanowiono strefę ochrony bezpośredniej, obejmującą obszar wokół ujęcia o wymiarach 9,0 m x 9,0 m (decyzja RLS.I-7211/18/77 z dnia 07.05.1977r.). Na przedmiotowym terenie występują równie słabozmineralizowane wody siarczkowe.



Region przedsudecki charakteryzuje się występowaniem zbiorników wód podziemnych w utworach czwarto i trzeciorzędowych, natomiast w sudeckim zauważamy pokrywy rumoszowo – zwietrzelinowe, szczeliny oraz rozluźnienia w skałach paleo- i proterozoiku.

Wody przedmiotowego terenu odznaczają się wysokimi wskaźnikami czystości. Zagrożeniem dla nich może być zwiększająca się liczba mieszkańców, w wyniku rozwoju budownictwa i turystyki, a co za tym idzie - zwiększona produkcja ścieków i zanieczyszczeń powierzchniowych.

### Klimat

Rejon Gminy Niemcza klimatycznie przynależy do regionu przedgórskiego. Najkorzystniejsze warunki klimatu lokalnego są na zboczach o nachyleniu powyżej 5%, eksponowanych na południe. Najmniej korzystne na zboczach północnych. Klimat zboczy, obok różnic w nasłonecznieniu, charakteryzuje zmienność temperatur maksymalnych (najwyższe na zboczach południowych, najniższe na północnych). W obrębie dolin, gdzie gromadzi się w czasie pogody radiacyjnej chłodne i wilgotne powietrze, panują niekorzystne warunki klimatyczne.

Teren pod względem klimatycznym wg.A.Schmucka leży w regionie XXIV- Region Dolnośląski Środkowy. Na tle innych regionów klimatycznych Polski omawiany region odznacza się względnie dużą frekwencją dni przymrozkowych. Tutaj najczęściej pojawiają się dni z pogodą przymrozkową umiarkowanie chłodną.

Położenie terenu nie pozwala na dobrą wentylację oraz ochronę przed negatywnym oddziaływaniem zanieczyszczeń komunikacyjnych związanych z położoną w bezpośrednim sąsiedztwie drogą powiatową, obciążoną znacznym ruchem pojazdów w tym ciężarowych.

### Roślinność

Roślinność naturalna łąkowa i leśna wyeliminowana została w skutek zagospodarowania rolniczego na rzecz wtórnych ekosystemów o różnorodnym charakterze. Obszar zmiany Studium w całości stanowi użytek rolny od strony południowej z niewielką ilością drzew liściastych i zakrzewieniami (wzdłuż linii kolejowej).

Według danych *Corine Land Cover 2012-2018* teren objęty zmianą studium znajduje się w strefie 211 – tj. strefa gruntów ornych poza zasięgiem urządzeń nawadniających. W odległości ok 500m od terenu występuje las mieszany (strefa 313) oraz roślinność krzewiasta w stanie zmian (strefa 313-324). W odległości ok 180m od strony wschodniej występuje drugi niewielki kompleks leśny.

Wśród zbiorowisk leśnych na terenie gminy elementem dominującym są grądy. Są to lasy liściaste w typie siedliskowym świeżego i wilgotnego, z dominacją dębu szypułkowego lub bezszypułkowego i grabu, w poszczególnych regionach z udziałem buka, lipy drobnolistnej i świerka, rzadziej jodły.

### Zwierzęta

Obszar opracowania cechuje się silnym przekształceniem ekosystemów. Skład fauny dostosowany jest do aktualnej, ubogiej struktury siedliskowej. Małe zróżnicowanie siedliski bliska istniejąca zabudowa powoduje, że na obszarze opracowania dominują gatunki pospolite, towarzyszące ekosystemom rolniczym oraz związane z siedliskami ludzkimi. Charakteryzują się one umiejętnością dostosowania do silnie przekształconych ekosystemów, szeroką tolerancją ekologiczną na różne czynniki środowiskowe.

W zachodniej części terenu z racji położenia w niedalekiej odległości od dużego kompleksu leśnego – występują takie gatunki ptaków jak: siewka złota i myszołów zwyczajny (dane: <https://www.ornitho.pl/>).



W pobliżu przedmiotowego terenu występują również 2 gatunków ptaków: Jarzębatki (głównie przebywa w koronach niskich drzew lub krzewów) i Błotniaka Stawowego zasiedlającego trzcinowiska wokół jezior i stawów rybnych, torfowiska z zaroślami wierzbowymi, oczka wodne wśród pól uprawnych, gęsto obrosnięte szuwarami tereny podmokłe, zbiorniki zaporowe, starorzecza, wiklinowe zarośla. Po okresie lęgowym żeruje nad ścierniskami i polami uprawnymi.

### **3.1.4 Uwarunkowania antropogeniczne**

Przerzeczyn Zdrój – najmniejsza miejscowość uzdrowiskowa w Polsce, leżąca na terenie gminy Niemcza, na Przedgórzu Sudeckim na wysokości około 240 metrów n.p.m. w pobliżu źródeł Ślęży. Wieś przez stulecia związana była z funkcjonującym na jej terenie uzdrowiskiem, którego historia sięga 1802 roku kiedy to odkryto źródła wody mineralnej - siarczkowej i żelazistej. W 1822 roku stanął tutaj pierwszy dom zdrojowy. Miejscowość leży po obu stronach drogi krajowej nr 8 z Wrocławia do Kudowy-Zdroju, w otoczeniu słabo zalesionych wzgórz Niemczańsko-Strzelińskich. Centrum wsi stanowi zwarta zabudowa, na której przeważają obiekty uzdrowiskowe wraz towarzyszącymi im obiektami. Przedmiotowy teren zmiany studium znajduje się w strefie „C” ochrony uzdrowiskowej, w zachodniej części wsi, którą charakteryzuje luźna zabudowa mieszkaniowa otoczona terenami rolnymi, glebami o przeważającej IV klasie bonitacyjnej. Od kilkunastu lat zainteresowanie inwestorów skierowane jest na rozwój działalności gospodarczej w różnych branżach służących zaspokojeniu potrzeb społeczności lokalnej oraz turystyki. Takie działania służą utrzymaniu dotychczasowego charakteru wsi przy założeniu dalszego rozwoju jej funkcji usługowej.

## **4. OBSZAR ZMIANY STUDIUM, A TERENY CENNE PRZYRODNICZO**

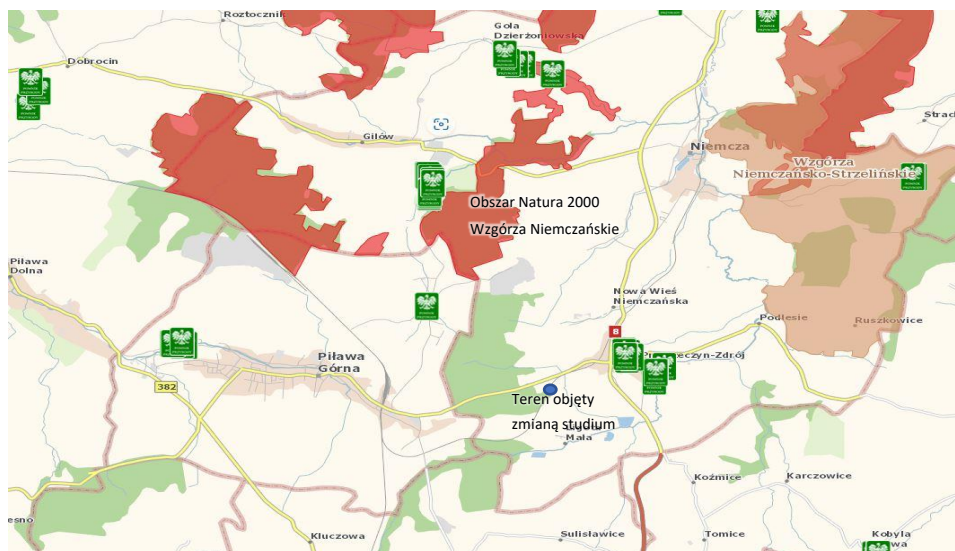
Obszar projektu zmiany Studium usytuowany jest poza granicach obszarów chronionych i ich otuliny.

Z treści ustaleń inwentaryzacji przyrodniczej wynika, że na terenie określonym ściśle przez zmianę studium nie zostały zarejestrowane stanowiska oraz siedliska chronionych gatunków roślin i zwierząt co również potwierdza informacja zawarta w piśmie RDOŚ nr WSI.402.524.2022.JR z dnia 14 stycznia 2023r.

Ważnym obszarem przyrodniczym są oddalone od przedmiotowych terenów:

- Obszar Chronionego Krajobrazu Wzgórza Niemczańsko-Strzelińskie – oddalony od terenu objętego zmianą ok.3km w kierunku wschodnim, obejmujący tereny o wyróżniających się walorach krajobrazowych o zróżnicowanych ekosystemach, pełniący również funkcje korytarzy ekologicznych.
- Obszar Natura 2000 -Wzgórza Niemczańskie (PLH020082) - obejmuje pasma sąsiadujących wzniesień: Wzgórza: Krzyżowe, Gilowskie, Gumińskie i Dębowe, mające kształt niewysokich (maks. 418 m n.p.m.), zalesionych grzbietów usytuowanych południkowo, wyraźnie wyodrębnionych krajobrazowo. Ostoja "Wzgórza Niemczańskie" obejmuje głównie obszary zalesione, w których dominujący jest drzewostan liściasty. Obszar ten znajduje się na północ od terenu zmiany studium w odległości ok.3km.





<https://geoserwis.gdos.gov.pl/mapy/>

Przedmiotowy teren znajduje się w strefie C ochrony uzdrowiskowej. Jest to część obszaru uzdrowiska lub obszaru ochrony uzdrowiskowej, których wyodrębnienie uwarunkowane jest ochroną czynników leczniczych, naturalnych surowców leczniczych, a także walorów środowiska i urządzeń uzdrowiskowych.

#### 5. **OCENA STANU ŚRODOWISKA W OBSZARZE ZMIANY, SKUTKI BRAKU JEJ REALIZACJI**

Środowisko przyrodnicze na obszarze opracowania zmiany studium - stale ulega przemianom funkcjonalno-strukturalnym w związku z rozwojem gospodarczym gminy i nowo powstającymi obiektami i funkcjami w otoczeniu przedmiotowego terenu.

Obecnie obszar objęty ustaleniami zmiany studium nie jest zainwestowany. Jest to teren rolniczy, usytuowany bezpośredni przy drodze powiatowej oraz nieczynnej linii kolejowej, w niewielkiej odległości od luźnej zabudowy mieszkaniowej i zagrodowej. Studium z mocy ustawy - stanowi podstawę polityki przestrzennej dla prowadzenia działań inwestycyjnych.

Brak realizacji ustaleń zmiany studium spowoduje, że środowisko przyrodnicze pozostanie w dotychczasowym użytkowaniu rolniczym, a jego zmiany związane będą ze zmianami gospodarowania dopuszczonymi w dotychczasowych dokumentach planistycznych, co może spowodować naruszenie istniejącego stanu środowiska, zwłaszcza poprzez niewłaściwe zagospodarowanie i użytkowanie terenów, naruszenie wartości przyrodniczych a także degradację przestrzeni stanowiącej środowisko życia człowieka.

#### 6. **POTENCJALNY WPŁYW REALIZACJI ZMIANY STUDIUM NA ŚRODOWISKO**

Realizacja ustaleń zmiany studium przyniesie ze sobą określony typ zagospodarowania i związane z nim przekształcenia.

Realizując założone dla gminy kierunki zmian w jej strukturze przestrzennej wprowadza się w obszarze objętym zmianą studium nowe przeznaczenie, dopuszczając w granicach dotychczasowego użytkowania rolniczego zabudowę mieszkalno-usługową i mieszkaniową. Na ujednoczonym rysunku zmiany studium teren ten został oznaczony symbolem „MN-U”

W dziale I dokumentu, jakim jest zmiana studium, określono istotne dla proponowanego zagospodarowania uwarunkowania przyrodnicze i antropogeniczne.

W dziale II ww. dokumentu, określającym kierunki zagospodarowania, sformułowano zasady ich realizacji oraz wymogi:

- dotyczące ochrony środowiska przyrodniczego i kulturowego,
- respektowania przepisów odrębnych – wymienionych w punkcie 4 niniejszego opracowania.

Zasady dotyczące formy i wielkości zabudowy, rozwiązań komunikacji oraz niezbędnej infrastruktury technicznej stanowią wytyczne do rozwiązań szczegółowych, które powinny zostać uwzględnione na etapie sporządzania planu miejscowego dla terenu objętego zmianą studium.

Jak wspomniano wyżej, przedmiotem zmiany jest niewielki teren położony we wsi Przerzeczyn Zdrój, funkcjonujący obecnie jako nieużytkowany teren rolny. Proponowane nowe zainwestowanie tj, zabudowa mieszkalno-usługowa i mieszkaniowa nie jest zaliczana do przedsięwzięć znacząco negatywnie oddziałujących na środowisko. Mogą jedynie wystąpić niewielkie zmiany środowiskowe, związane z rodzajem zmian i ich odpornością na procesy degradujące, będące konsekwencją wprowadzenia trwałej zabudowy.

Powyższa prognoza, ze względu na ogólny charakter ustaleń zmiany studium – może się jedynie odnieść się do potencjalnych skutków ich ewentualnego oddziaływania - określonych w dziale I projektu zmiany studium.

W odniesieniu do poszczególnych elementów środowiska będą one następujące:

- ✓ **Powierzchnia ziemi, gleby** - realizacja ustaleń zmiany studium w zakresie kształtowania nowej zabudowy skutkować będzie trwałym lub czasowym zniszczeniem części aktywnej biologicznie warstwy glebowej i zmniejszeniem przestrzeni produkcyjnej gleb. Przewidywana zabudowa na terenie obecnie użytkowanym rolniczo nie będzie wymagała zgody na wyłączenia na cele nierolnicze, ponieważ na obszarze opracowania występują gleby słabych klas bonitacyjnych. W sposób trwały strukturę profilu naruszy jedynie przygotowanie prac ziemnych i fundamentów pod zabudowę, natomiast wykorzystanie maszyn i urządzeń obsługujących budowę może stwarzać ryzyko w postaci np.: wycieku paliwa oraz zanieczyszczenia gleb związkami ropopochodnymi. Z uwagi na powyższe szczególną uwagę należy zwrócić na konieczność prawidłowego zabezpieczenia placu budowy. Ewentualne, negatywne skutki niwelowane będą przez korzystne oddziaływanie na gleby sąsiadujących terenów rolniczych, utrzymujących potencjał produkcyjny gleb i przydatność dla produkcji rolniczej. Zachowanie współczynnika powierzchni biologicznie czynnej oraz wprowadzanie zieleni urządzonej ograniczy infiltracyjne przenikanie zanieczyszczeń do gleb. Zachowanie standardów jakościowych gleb regulują także zapisy w zakresie gospodarki wodno – ściekowej, w których ustala się zakaz wprowadzania ścieków do wód i do ziemi, a także zapisy z zakresu gospodarki odpadami. A zatem, intensywne oddziaływanie na gleby będzie mieć jedynie charakter lokalny i krótkotrwały, związany z prowadzeniem prac ziemnych związanych z przygotowaniem gruntu do budowy. Realizacja ustaleń zmiany studium, w kontekście wpływu na środowisko glebowe, będzie mieć charakter częściowo odwracalny.
- ✓ **Wody powierzchniowe i podziemne** - na etapie realizacji nowej zabudowy mogą wystąpić jedynie czasowe, negatywne zmiany w płytkim układzie wód gruntowych. Realizacja ustaleń zmiany studium będzie nieznacznie skutkowałą zwiększonym poborem wody oraz zwiększoną produkcją ścieków i odpadów w związku z nowym terenem zabudowy mieszkaniowej oraz mieszkaniowo-usługowej. Powstające nieczystości płynne będą zróżnicowane w zależności od profilu działalności. Będą to ścieki bytowe, pochodzące głównie z budynków mieszkalnych oraz ścieki związane z prowadzoną działalnością usługową o zróżnicowanym składzie. Ustalenia studium w zakresie gospodarki wodno-ściekowej zakładają zaopatrzenie w wodę z sieci wodociągowej oraz odprowadzenie ścieków w sposób zorganizowany poprzez istniejącą sieć kanalizacyjną oraz w niewielkie części przy udziale bezodpływowych zbiorników oraz z udziałem lokalnej przydomowej oczyszczalni ścieków. Na terenie wsi zlokalizowana jest biologiczna oczyszczalnia ścieków
- ✓ **Warunki klimatyczne, klimat akustyczny** – w związku z realizacją ustaleń zmiany studium, prowadzone roboty budowlane będą wywoływać lokalny, tymczasowy i krótkotrwały wzrost stężeń zanieczyszczeń w powietrzu, szczególnie pyłów powstałych podczas przemieszczania mas ziemi oraz gazów emitowanych przez pojazdy obsługujące plac budowy. Nieznacznie zwiększy się emisja hałasu w związku z pracą urządzeń i maszyn oraz natężenie ruchu związanego z transportem materiałów – jedynie podczas realizacji budowy. Realizacja ustaleń zapisanych w zmianie studium nie będzie stanowić zagrożenia

dla jakości środowiska atmosferycznego, nie powinna powodować żadnych uciążliwości, a niekorzystny wpływ prowadzonych prac budowlanych będzie miał tylko charakter czasowy i zakończy się wraz z zakończeniem prac budowlanych. Przy założeniu wymogów stosowania do celów grzewczych, proekologicznych źródeł energii oraz utrzymaniu luźnej zabudowy – nie powinna wystąpić kumulacja zanieczyszczeń, a przez to pogorszenie stanu czystości atmosfery.

- ✓ **Bioróżnorodność, świat roślin i zwierząt** - realizacja ustaleń zmiany studium będzie się wiązała z przygotowaniem terenu do budowy. Wszelkie prace ziemne oraz inne wykorzystujące pracę sprzętu mechanicznego lub urządzeń technicznych, prowadzone w pobliżu siedlisk drzew i krzewów nieprzeznaczonych do wycinki, mogą być wykonywane tylko w sposób im nieszkodzący, pozostawiając dotychczasowe zadrzewienia – szczególnie wzdłuż południowej granicy działki, w sąsiedztwie nieczynnej linii kolejowej. Oddziaływanie realizacji ustaleń zmiany studium na lokalną faunę będzie mieć charakter stały. Większa intensywność będzie w fazie realizacji inwestycji, mniejsza natomiast w fazie jej eksploatacji. W związku z realizacją ustaleń zmiany studium - nie przewiduje się przedsięwzięć mogących powodować szkody w zakresie ochrony gatunków roślin i zwierząt. Ważnym jest zastosowanie wszelkich środków ostrożności w zakresie ochrony przyrody, w szczególności przy prowadzeniu prac budowlanych i użytkowania obiektów oraz podejmowania działań zapobiegających i minimalizujących szkody.
- ✓ **Krajobraz** – niewielka zabudowa nie naruszy istniejącej harmonii krajobrazowej z uwagi na fakt, iż będzie ona usytuowana w pobliżu istniejącej już luźnej zabudowy wiejskiej (ok.300m) i będzie stanowiła jej integralną część. Ustalenia zmiany studium zakładają powiązanie nowej zabudowy pod względem wielkości oraz formy architektonicznej z istniejącą zabudową. Walory estetyczne obecnego krajobrazu zostaną wzbogacone o zieleni urządzonej w ramach realizacji nowych funkcji terenu. Realizacja ustaleń studium nie będzie dysharmonizować istniejącej struktury krajobrazowej. Oddziaływanie będzie miało charakter trwały i pozytywny.
- ✓ **Bytowanie ludzi** – nie należy spodziewać się niekorzystnego oddziaływania na ludzi, w związku ze zmianami dotychczasowego sposobu zagospodarowania terenów, jakie zostały zaproponowane w projekcie studium. Pozytywnymi skutkami powyższej zmiany studium będzie możliwość realizacji zamierzeń życiowych oraz bytowanie mieszkańców w terenie atrakcyjnym pod względem krajobrazowym

Z powyższych ustaleń wynika, że potencjalne oddziaływanie na środowisko będzie zróżnicowane w następujący sposób:

W zależności od zakresu oddziaływania:

- bezpośrednio: zaburzenie morfologii i płytkiego układu wód na etapie realizacji nowej inwestycji, techniczne zniszczenie gleby w obrębie trwałej zabudowy, zmniejszenie powierzchni biologicznie czynnej,
- pośrednie i wtórne: brak

W zależności od okresu oddziaływania:

- krótkoterminowe: hałas, emisja zanieczyszczeń atmosfery i wód oraz płoszenie ptaków i zwierząt związane z procesem realizacji budowy,
- średnio i długo terminowe: brak
- stałe: nowe elementy krajobrazu i zmniejszenie powierzchni biologicznie czynnej,

W zależności od rodzaju oddziaływania:

- negatywne: zmniejszenie powierzchni biologicznie czynnej w obrębie części terenu trwale zabudowanego.
- pozytywne: możliwość realizacji zamierzeń życiowych właścicieli terenu i aktywizacji gospodarczej gminy oraz bytowania ludzi w środowisku o wysokich walorach przyrodniczych.

Potencjalny zakres ww. oddziaływań uwarunkowany będzie charakterem rozwiązań szczegółowych, dotyczących proponowanego zainwestowania określonych dopiero w planie miejscowym.

## **7. ODDZIAŁYWANIE NA DOPRA MATERIAŁNE I DZIEDZICTWO KULTUROWE**

Obszar opracowania położony jest w całości poza terenami narażonymi na niebezpieczeństwo powodzi oraz zagrożonymi osuwaniem się mas ziemnych. Nie przewiduje się zatem, aby przyszłe dobra materialne zlokalizowane w granicach obszaru objętego zmianą studium zagrożone były zniszczeniem lub uszkodzeniem. Ponadto w omawianej zmianie studium -nie podejmuje się ustaleń w zakresie zasad ochrony dziedzictwa kulturowego i zabytków oraz dóbr kultury współczesnej, ze względu na ich niewystępowanie.

Jedynie stanowisko archeologiczne występuje w zachodniej części wsi (dz. ewid. nr 71) , w odległości ok.400m od obszaru zmiany studium.

## **8. ODDZIAŁYWANIE TRANSGRANICZNE**

Nie przewiduje się transgranicznego oddziaływania na środowisko wskutek realizacji zmiany studium.

Obszar opracowania oddalony jest od terenów przygranicznych z Republiką Czeską i odizolowany od nich morfologicznie.

## **9. ROZWIĄZANIA OGRANICZAJĄCE NEGATYWNE ODDZIAŁYWANIE NA ŚRODOWISKO, ROZWIĄZANIA ALTERNATYWNE I KOMPENSACYJNE.**

Obowiązujące studium zawiera szereg rozwiązań mających na celu ograniczenie i zapobieganie negatywnym oddziaływaniom na środowisko. Niezależnie od ustaleń zmiany studium, na obszarze opracowania obowiązują przepisy odrębne, regulujące normy związane z zainwestowaniem terenu i zachowaniem właściwych standardów jakości poszczególnych elementów środowiska. Niniejsza prognoza nie stwierdza znaczących negatywnych oddziaływań na środowisko przyrodnicze.

Zapisy zmiany studium odnoszą się do poszczególnych komponentów środowiska, ustalając zasady, które poprzez wdrożenie skutkować będą łagodzeniem i rekompensatą wpływu inwestycji na środowisko oraz będą mieć charakter działań zapobiegawczych.

Poniżej zostały wyszczególnione rozwiązania pozwalające osiągnąć te cele, podzielone na 5 kategorii:

- ✓ rozwiązania funkcjonalno- przestrzenne:
- ✓ rozwiązania uwzględniające uwarunkowania ochrony środowiska,
- ✓ rozwiązania uwzględniające ochronę dziedzictwa kulturowego i zabytków oraz dóbr kultury współczesnej,
- ✓ rozwiązania uwzględniające ochronę bioróżnorodności,
- ✓ rozwiązania uwzględniające ochronę krajobrazu.

### **Rozwiązanie funkcjonalno- przestrzenne**

Ustalenia projektu zmiany studium oraz proponowanych rozwiązań funkcjonalno-przestrzennych związane są z czynnikami fizyczno-geograficznymi (rzeźba terenu), czynnikami biologiczno-ekologicznymi (stan zasobów przyrodniczych) oraz sposobem jego zagospodarowania. Teren opracowania cechuje się korzystnymi warunkami geologicznymi oraz dobrymi warunkami wodnymi dla budownictwa. Wobec powyższego brak jest przeciwwskazań dla realizacji zaproponowanego w projekcie studium zagospodarowania terenów.

Obszar opracowania położony jest poza obszarami chronionymi.

Rozwiązania przedstawione w projekcie zmiany studium są odpowiedzią na zapotrzebowania miejscowości na nowe rezerwy terenów przeznaczonych dla rozwoju funkcji usługowych oraz mieszkalnych. Powyższe ustalenia nie będą powodowały pogorszenia warunków życia mieszkańców oraz istotnego zagrożenia dla środowiska przyrodniczego, nie naruszą również istniejącej harmonii krajobrazowej, tak więc brak istotnych przeciwwskazań do zaproponowanego nowego przeznaczenia terenów.

### **Rozwiązania uwzględniające uwarunkowania ochrony środowiska**

Realizacja ustaleń zmiany studium wymaga uwzględnienia warunków ochrony środowiska poprzez wprowadzenie rozwiązań minimalizujących negatywne oddziaływanie planowanych inwestycji. Przyjęte w obowiązującym studium oraz obowiązujące dla projektowanej zmiany rozwiązania dotyczą takich dziedzin, jak:

- ✓ zaopatrzenie w wodę,
- ✓ unieszkodliwianie ścieków sanitarnych,
- ✓ odprowadzanie wód opadowych,
- ✓ zaopatrzenie w energię elektryczną,
- ✓ zaopatrzenie w energię ciepłą,
- ✓ gospodarka odpadami.

Powyższe rozwiązania znacząco eliminują potencjalne zagrożenia dla środowiska, wynikające z nowego zagospodarowania.

### **Rozwiązania uwzględniające ochronę bioróżnorodności**

Do rozwiązań niniejszego dokumentu, mogących mieć korzystny wpływ na różnorodność biologiczną należą:

- ✓ działania w zakresie ochrony środowiska, minimalizujące negatywne oddziaływanie poprzez - zakaz odprowadzania nieoczyszczonych ścieków do środowiska i właściwe gospodarowanie odpadami i itp.,
- ✓ pozostawienie powierzchni biologicznie czynnej na obszarze zabudowy,
- ✓ pozostawienie istniejącego drzewostanu (cięcia tylko pielęgnacyjne),
- ✓ wzbogacenie terenu zielenią urządzoną - zwiększenie różnorodności gatunkowej nasadzeń o gatunki dobrze znoszące zanieczyszczenia powietrza, a jednocześnie zapewniające efekt wizualny przez cały rok,
- ✓ obowiązek przestrzegania przepisów odrębnych.

### **Rozwiązania uwzględniające ochronę krajobrazu**

Konwencja Krajobrazowa definiuje ochronę krajobrazu jako „działania na rzecz zachowania i utrzymywania ważnych lub charakterystycznych cech krajobrazu tak, aby ukierunkować i harmonizować zmiany, które wynikają z procesów społecznych, gospodarczych i środowiskowych”. Gospodarowanie krajobrazem jest zaś ściśle związane z szeroko rozumianym zrównoważonym rozwojem. Działania na rzecz krajobrazu obejmują wszelkie przedsięwzięcia dbające o otaczające nas środowisko przyrodnicze, kulturowe i wizualne oraz kształtujące harmonijny krajobraz lokalny, jak i regionalny.

Do rozwiązań służących kształtowaniu i ochronie krajobrazu należą zapisy:

- ✓ ograniczające wysokość zabudowy,
- ✓ ustalenie wskaźnika intensywności zabudowy o niskiej wartości
- ✓ ustalenie wysokiego wskaźnika powierzchni biologicznie czynnej.

## **10. ROZWIĄZANIA ALTERNATYWNE DO ROZWIĄZAŃ ZAWARTYCH W PROJEKCIE ZMIANY STUDIUM**

Prognoza oddziaływania na środowisko była sporządzana jednocześnie ze sporządzaniem projektu zmiany studium. Dla proponowanej zmiany studium nie przewidziano alternatywnych rozwiązań zgodnie z przyjętymi w projekcie optymalnymi rozwiązaniami oraz z zasadami ekorozwoju i z uwzględnieniem priorytetu ochrony środowiska. Proponowane rozwiązania w projekcie zmiany studium - spełniają postulaty polityki ekologicznej państwa oraz wytyczne wskazane w programie ochrony środowiska.

## **11. PROPONOWANE METODY ANALIZY REALIZACJI POSTANOWIEŃ PROJEKTOWANEGO DOKUMENTU ZMIANY STUDIUM**

W myśl przepisów ustawy o planowaniu i zagospodarowaniu przestrzennym, dokument studium uwarunkowań i kierunków zagospodarowania przestrzennego – nie jest dokumentem prawa miejscowego. Nie stanowi także podstawy do wydawania decyzji administracyjnych, w oparciu o które podejmowane są działania inwestycyjne skutkujące oddziaływaniem na środowisko.

Z uwagi na powyższe, analiza skutków zmiany studium może być przeprowadzana dopiero na etapie wdrażania miejscowego planu zagospodarowania przestrzennego sporządzonego dla wskazanego w niniejszej prognozie terenu.

## **12. ANALIZA ZGODNOŚCI ZMIANY STUDIUM Z CELAMI OCHRONY ŚRODOWISKA USTANOWIONYMI NA SZCZEBLU LOKALNYM**

Zapisy zmiany studium mają charakter lokalny, ponieważ dotyczą niewielkiego obszaru o powierzchni 0.39ha położonego na terenie wsi Przerzeczyn Zdrój. Nie odnoszą się do dokumentów krajowych i międzynarodowych z zakresu ochrony środowiska. Respektują jednak określone w tych dokumentach cele ochrony środowiska oraz zrównoważonego rozwoju.

Przepisy określone dyrektywami unijnymi, wprowadzane są na podstawie aktów prawnych takich jak: prawo wodne, ustawa o ochronie środowiska, ustawa o ochronie przyrody oraz w ustawia o planowaniu i zagospodarowaniu przestrzennym.

Zmiana studium – jest zgodna z Planem Zagospodarowania Przestrzennego Województwa Dolnośląskiego, uchwalonego w 2020r. Określone w nim cele są zgodne z zapisami studium uwarunkowań i kierunków zagospodarowania przestrzennego gminy Niemcza.

Projekt zmiany studium realizuje zapotrzebowanie na tereny mieszkaniowe i mieszkaniowo-usługowe, zgodnie z zapisami dokumentu „Bilans terenów” dla miasta i gminy Niemcza.

Studium jest dokumentem zapewniającym władzom samorządowym możliwość realizacji strategicznej polityki przestrzennej, będącej wynikiem oczekiwań mieszkańców gminy. Jest również propozycją dla potencjalnych inwestorów zewnętrznych, których działania mają wpływ na wzrost rozwoju społecznego i gospodarczego gminy.

Ustalenia zmiany studium przygotowane zostały na podstawie analizy środowiskowej i kulturowej (dział I zmiany studium).

Zasady zabudowy i użytkowania terenu oraz kierunki zagospodarowania - ustalono w dziale II projektu zmiany studium. Zawarto w nim również wymogi dotyczące respektowania zasad ochrony środowiska

## **13. STRESZCZENIE W JEZYKU NIESPECJALISTYCZNYM**

Niniejsze opracowanie stanowi prognozę oddziaływania na środowisko projektu zmiany studium uwarunkowań i kierunków zagospodarowania przestrzennego miasta i gminy Niemcza w obrębie wsi Przerzeczyn Zdrój

Sporządzenie prognozy ma za zadanie przeanalizowanie zapisów projektu zmiany studium i ich zgodności z zasadami prawidłowego funkcjonowania środowiska przyrodniczego. Założenia szeroko pojętej ochrony środowiska i zrównoważonego rozwoju nie mogą być pomijane i powinny być rozważane na równi z innymi celami i interesami (gospodarczymi i społecznymi).

Prognoza ma również ułatwić identyfikację możliwych do określenia skutków środowiskowych spowodowanych realizacją postanowień ocenianego dokumentu oraz przeanalizować, czy przyjęte rozwiązania ochronne w dostateczny sposób zabezpieczają przed powstawaniem konfliktów i zagrożeń w środowisku.

Obszar opracowania, obejmujący teren położony w zachodniej części wsi Przerzeczyn Zdrój (w strefie „C” ochrony uzdrowiskowej) użytkowany jest wyłącznie jako teren rolny. Projektowana zmiana studium,

ustala przeznaczenie terenów na cele mieszkalne i mieszkalno-usługowe oznaczone w rysunku zmiany studium symbolami „MN-U”.

Przedmiotowy teren posiada bezpośredni dostęp do drogi powiatowej oraz istniejącej w pobliżu infrastruktury wodociągowej, elektroenergetycznej, telekomunikacyjnej i kanalizacyjnej. Dostęp do wody pitnej może być rozwiązany za pomocą realizacji nowych odcinków sieci wodociągowej.

Z przeprowadzonej analizy wynika, że omawiana zmiana studium, poprzez wprowadzenie nowego zagospodarowania terenu, jedynie nieznacznie powiększy obszar zabudowy nie powodując istotnych negatywnych zmian w istniejących elementach środowiska.

Wymienione w opracowaniu trwale negatywne skutki środowiskowe odnoszą się jedynie do powierzchni ziemi (gleby) na pierwszym etapie prac budowlanych, wszystkie pozostałe prace będą czasowe i krótkotrwałe.

Ewentualne zagrożenia dla wód, powietrza i bioróżnorodności powinny zostać skutecznie wyeliminowane poprzez odpowiednie zapisy zasad zabudowy i zagospodarowania przestrzennego określone w miejscowym planie zagospodarowania przestrzennego.

Ze względu na położenie terenu w strefie „C” ochrony uzdrowiskowej należy zwrócić uwagę, iż ma on wpływ na zachowanie walorów krajobrazowych, klimatycznych oraz ochronę złóż naturalnych surowców leczniczych w przyległym uzdrowisku Przerzeczyn Zdrój. Zapisy dotyczące tej ochrony powinny zostać ustalone w przyszłym mpzp.

Z przeprowadzonej analizy wynika, że zmiana studium nie wpłynie na dotychczasowy stan i jakość środowiska przyrodniczego.

Przestrzeganie przyjętych w projekcie zmiany studium zasad i wytycznych służących zachowaniu właściwego stanu jakości i zasobów środowiska przy równoległym zachodzącym procesie rozwoju gospodarczego pozwoli na spełnienie przesłanek dla fundamentalnych zasad zrównoważonego rozwoju.



**GHOSTUDIO S.C**

Katarzyna Kątna, Patrycja Waniurska  
ul. Przyjaźni 2G/2, 53-030 Wrocław  
NIP 8992877086 REGON385634841  
tel. 502054433, 502046581

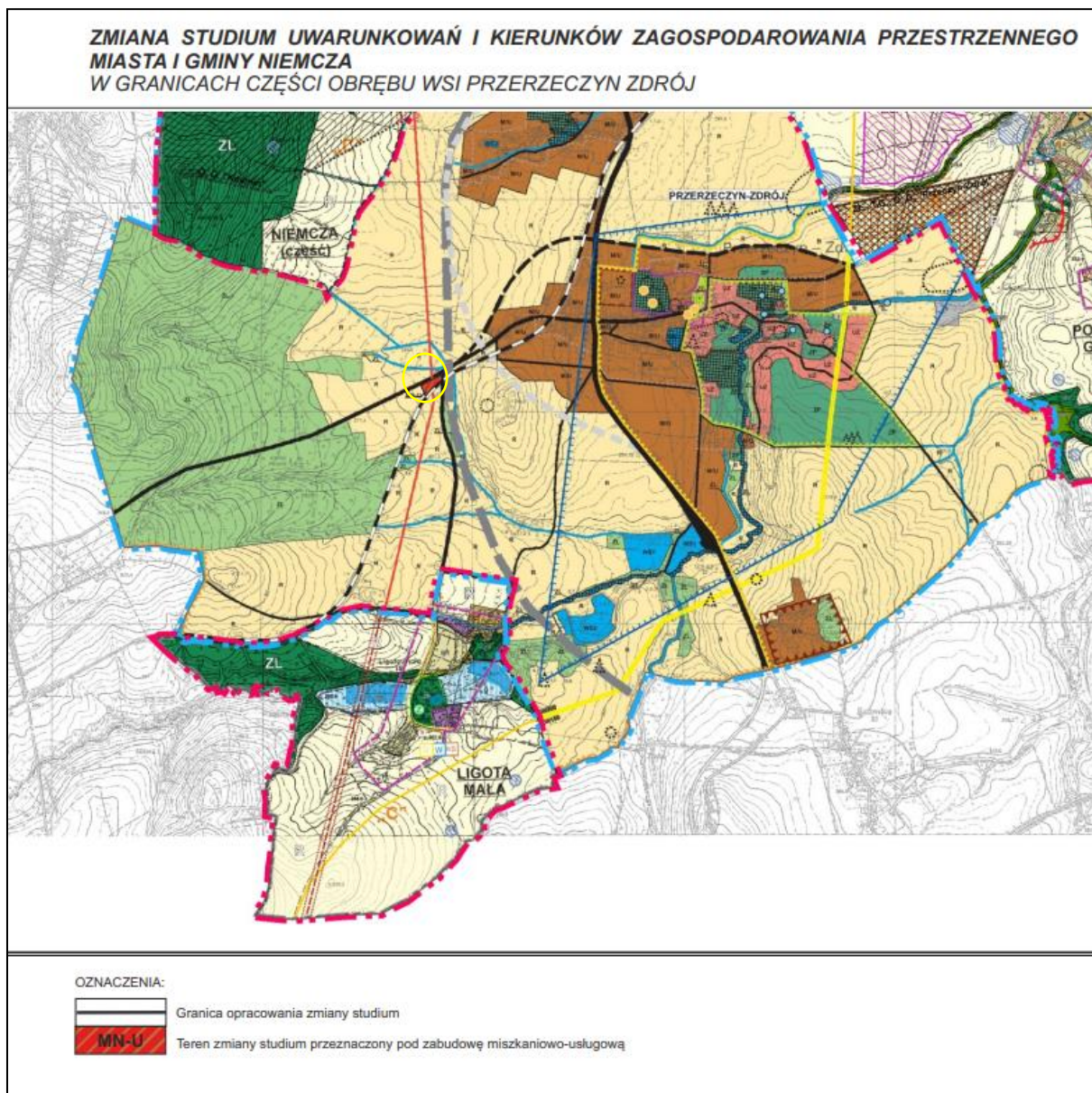
7. Oświadczenie autora – załącznik do prognozy

*Oświadczam, że spełniam wymagania, o których mowa w art.74a ust.2 ustawy z dnia 3 października 2008r. o udostępnianiu informacji o środowisku i jego ochronie, udziale społeczeństwa w ochronie środowiska oraz ocenach oddziaływania na środowisko (Dz.U z 2022, poz.2687). Jestem świadoma odpowiedzialności karnej za złożenie fałszywego oświadczenia*



## MAPA PROGNOZY

### PROJEKTY ZMIANY STUDIUM UWARUNKOWAŃ I KIERUNKÓW ZAGOSPODAROWANIA PRZESTRZENNEGO



Legenda:

Teren objęty zmianą studium

### MATERIAŁ ZDJĘCIOWY



Ortofotomapa przedstawiająca wycinek zagospodarowania terenu



Widok na teren z drogi powiatowej z Przerzecyna Zdroju do Piławy Górnjej