

**STRATEGIA ROZWOJU  
GMINY NIEMCZA  
NA LATA 2021 – 2030**



**Niemcza, styczeń 2021**

## SPIS TREŚCI

<b>1. Wprowadzenie</b> .....	3
<b>2. Metodologia pracy</b> .....	5
<b>3. Charakterystyka i diagnoza Gminy Niemcza</b> .....	6
3.1 Podstawowe informacje o Gminie Niemcza .....	6
3.2 Demografia .....	11
3.3 Rynek pracy .....	17
3.4 Przedsiębiorczość .....	22
3.5 Ład Przestrzenny .....	26
3.6 Gospodarka mieszkaniowa .....	27
3.7 Infrastruktura .....	29
3.8 Społeczeństwo informacyjne .....	31
3.9 Opieka Społeczna .....	32
3.10 Ochrona Zdrowia .....	34
3.11 Organizacja społeczne .....	35
3.12 Edukacja (żłobki, przedszkola, szkoły) .....	37
3.13 Kultura i rekreacja .....	40
3.14 Turystyka .....	42
3.15 Ochrona środowiska .....	51
<b>4. Model struktury funkcjonalno – przestrzennej gminy</b> .....	<b>53</b>
<b>5. Ustalenia i rekomendacje w zakresie kształtowania i prowadzenia polityki przestrzennej w gminie</b> .....	<b>58</b>
<b>6. Obszary strategiczne interwencji (OSI)</b> .....	<b>60</b>
<b>7. Analiza SWOT</b> .....	<b>68</b>
<b>8. Ocena realizacji dotychczasowych celów zawartych w strategii rozwoju.</b> .....	<b>70</b>
<b>9. Cele i kierunki strategicznego rozwoju gminy</b> .....	<b>71</b>
<b>10. Aspekty finansowe wdrażania strategii i źródła finansowania</b> .....	<b>80</b>
<b>11. System monitoringu i wdrażania strategii</b> .....	<b>81</b>
<b>12. Spis map, tabel, wykresów i zdjęć</b> .....	<b>83</b>

## 1. WPROWADZENIE

Strategia Rozwoju Gminy Niemcza (zwana dalej Strategią Rozwoju) to kluczowy dokument programowania rozwoju lokalnego, stanowiący zapis misji i wizji rozwoju Gminy wraz z etapami jej realizacji, czyli określonymi celami strategicznymi. Strategia Rozwoju stanowi długookresowy plan działania, wyznacza kierunki i priorytety działania, które są niezbędne dla realizacji przyjętych zamierzeń rozwojowych. Ustalenia zawarte w Strategii Rozwoju wyznaczają politykę rozwoju społeczno-gospodarczego na kolejne lata, do których będzie należało przed wszystkim zapewnienie jak najlepszych warunków życia mieszkańców Gminy oraz tworzenia sprzyjających podstaw dla dalszego rozwoju gospodarczego.

Przygotowana Strategia ma pełnić dwie zasadnicze funkcje:

- zarządczą (administracyjną) – Strategia jest dokumentem, na podstawie którego będzie realizowana polityka rozwoju Gminy, w oparciu o podejmowane kluczowe przedsięwzięcia;
- informacyjno-edukacyjną - w tym ujęciu Strategia będzie dokumentem informującym o aspiracjach rozwojowych Gminy i jej zamierzeniach, a z drugiej strony wskazującym interesariuszom plany związane z procesem stanowienia polityki lokalnej i rozwoju Gminy.

Głównym celem opracowania Strategii Rozwoju Gminy Niemcza na lata 2021-2030 jest zaplanowanie, a następnie konsekwentne realizowanie działań, zmierzających do zapewnienia jej harmonijnego rozwoju. Zadaniem ujętym w ramach dokumentu strategicznego jest realistyczne zaprogramowanie rozwoju Gminy, ze szczególnym uwzględnieniem wszystkich zasobów i atutów, które Gmina Niemcza posiada. Strategia stanowi podstawę dla efektywnego wykorzystania przez Gminę środków rozwojowych, zarówno krajowych, jak i unijnych.

Logika i metodologia prowadzenia lokalnej polityki rozwoju zakłada, iż aktualnie przygotowany dokument stanowi kontynuację wcześniejszych założeń i kierunków rozwoju zapisanych w różnych dokumentach strategicznych opracowanych dla Gminy Niemcza. Wpisuje się także w cele i kierunki działań, które zostały przyjęte na wyższych poziomach administrowania (tj. powiatowego, regionalnego, krajowego). Strategia Rozwoju jest spójna z dokumentami wyższego rzędu, odnosi się zatem do:

- Strategii Rozwoju Powiatu Dzierżoniowskiego na lata 2014-2020;
- Strategii Rozwoju Województwa Dolnośląskiego 2030;
- Krajowej Strategii Rozwoju Regionalnego 2030;
- Strategii na rzecz Odpowiedzialnego Rozwoju do roku 2020 (z perspektywą do 2030 roku) – SOR;
- Strategii Produktywności 2030<sup>1</sup>;

---

<sup>1</sup> Według stanu na styczeń 2020 aktualnie prowadzone są konsultacje publiczne tego dokumentu strategicznego; (<https://www.gov.pl/web/rozwój-praca-technologia/konsultacje-publiczne-projektu-strategii-produktywnosci-2031>).

## 2. METODOLOGIA PRACY

W opracowaniu Strategii Rozwoju Gminy Niemcza na lata 2021-2030 przyjęto metodę ekspercko-partycypacyjną (społeczną). Głównym założeniem opracowania Strategii było włączenie w proces stanowienia polityki lokalnej interesariuszy, m.in.: lokalnych liderów oraz społeczności lokalnej. W procesie opracowania dokumentu wykorzystano przede wszystkim:

- analizę materiałów źródłowych (szczególnie *desk* i *web research*), w tym dokumentów lokalnych, regionalnych, krajowych i europejskich;
- analizę materiałów przekazanych wykonawcom przez Urząd Miasta i Gminy Niemcza;
- analizę danych statystycznych;
- zasięgania opinii lokalnych liderów oraz ekspertów w zakresie rozwoju lokalnego poprzez prowadzony proces partycypacji społecznej.

### 3.CHARAKTERYSTYKA I DIAGNOZA GMINY NIEMCZA

#### 3.1 PODSTAWOWE INFORMACJE O GMINIE NIEMCZA

Historia Gminy to przede wszystkim historia jej stolicy Niemczy. Stanowi ona jedno z najstarszych miast na Dolnym Śląsku, a także w całej Polsce. Już w 990 roku czeski mnich z Sazawy zapisał wzmiankę o przejściu Niemczy pod władanie państwa polskiego. Historia grodu jest znana z bohaterskiej bitwy obronnej mieszkańców grodu, stoczonej z wojskami cesarza niemieckiego w roku 1017. W XIII wieku Niemcza staje się grodem kasztelańskim z pięcioma okręgami grodowymi. Najważniejszym wydarzeniem w kształtowaniu się obrazu dzisiejszej Niemczy była lokacja na prawie niemieckim, którą datuje się na rok 1282.

Gmina Niemcza to gmina miejsko-wiejska, która położona jest w powiecie dzierzoniowski (mającym ponad 100 000 mieszkańców), zlokalizowana jest w południowo-zachodniej części województwa dolnośląskiego. Lokalizację powiatu dzierzoniowskiego na terenie województwa dolnośląskiego prezentuje poniższa mapa.

**Mapa 1** Lokalizacja Powiatu Dzierżoniowskiego w województwie dolnośląskim



*Źródło: [www.gminy.pl](http://www.gminy.pl)*

Położenie Gminy na terenie powiatu prezentuje poniższa mapa:

**Mapa 2** Położenie Gminy Niemcza na tle powiatu dzierzoniowskiego



*Źródło: Strategia Rozwoju Miasta i Gminy Niemcza na lata 2014-2020*

Gmina zajmuje powierzchnię 72 km<sup>2</sup> (15,0% powierzchni powiatu dzierzoniowskiego). Stanowi ją 11 miejscowości oraz 7 sołectw. Największą miejscowością jest stolica gminy - Niemcza, licząca, zgodnie z danymi GUS na dzień 31 grudnia 2019 roku 2963 mieszkańców. Jeszcze w 1995 roku (zgodnie z danymi GUS) liczyła ona ponad 3 500 mieszkańców, co oznacza, że ulega ona stopniowej depopulacji. Pozostałe miejscowości liczą obecnie mniej niż 700 osób. Są to: Gilów, Przerzeczyn-Zdrój, Wilków Wielki, Nowa Wieś Niemczańska, Kietlin, Gola Dzierżoniowska, Podlesie, Ligota Mała, Chwałęcín, Ruszkowice. W przypadku sołectw wymienić należy: Gilów, Ligota Mała, Kietlin, Nowa Wieś Niemczańska, Podlesie, Przerzeczyn-Zdrój.

Jednocześnie Gmina Niemcza stanowi jedną z najmniej zamożnych gmin w województwie dolnośląskim. Najwyższe dochody w regionie, w przeliczeniu na

1 osobę osiągnęły gminy, dla których ta wartość wynosiła ponad 8000 zł, podczas gdy dla Niemczy to tylko nieco ponad 3000 zł<sup>2</sup>.

Gmina położona jest na Przedgórzu środkowej części Sudetów, w odległości ok. 15 km na północ uskoku Sudetów, który stanowi granicę między Przedgórzem Sudetów, a Sudetami na wysokości ok. 240 m n.p.m. Okolice Gminy określane, jako Wzgórza Niemczańskie, są dla geologów i geografów jednymi z ciekawszych obszarów. Oś Wzgórz Niemczańskich stanowi rzeka Ślęza. Niemcza znajduje się pod wpływem klimatu podgórskiego. Istnieją tu dwie strefy mikroklimatyczne: jedna obejmuje zbocza i spłaszczenia, druga doliny. Obszar Gminy Niemcza w znaczący sposób atrakcyjny ze względu na walory przyrodnicze i kulturowe (ośrodek turystyki, funkcja uzdrowiskowa)<sup>3</sup>.

Gmina Niemcza położona jest w odległości około 50 kilometrów od stolicy województwa – Wrocławia. Bliskość ta wykorzystywana jest częściowo poprzez względnie regularny transport autobusowy (czas dojazdu wynosi nieco ponad 1 godzinę) oraz rozwiniętą sieć drogową - w szczególności droga nr 8 [E67].

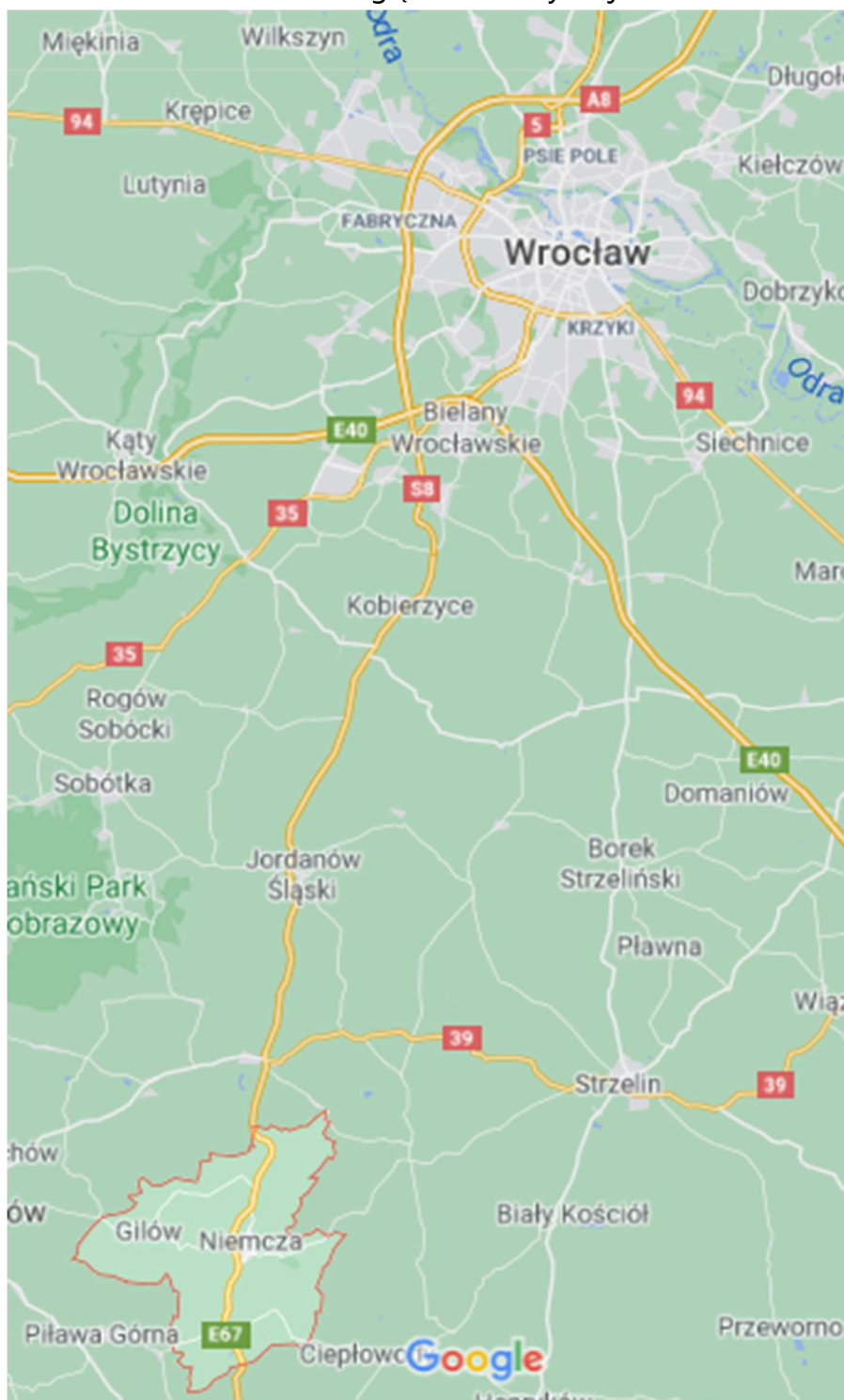
---

<sup>2</sup> Dane na podstawie „Strategii Rozwoju Województwa Dolnośląskiego 2030”.

<sup>3</sup> Informacja na podstawie Programu Rewitalizacji Ziemi Dzierżoniowskiej na lata 2014-2020.



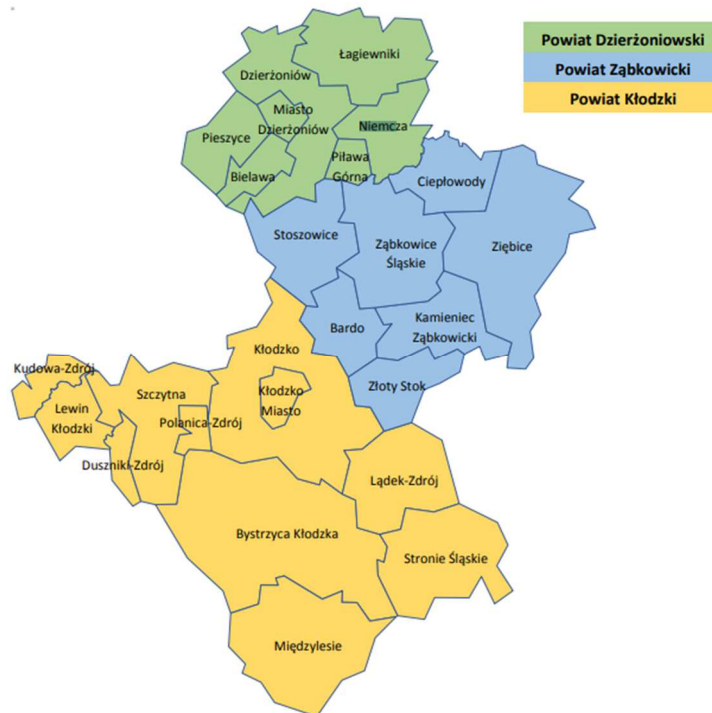
**Mapa 3** Położenie Gminy Niemcza względem stolicy województwa dolnośląskiego



*Źródło: Google Maps*

Gmina należy do Południowego Obszaru Funkcjonalnego, wydzielonego na potrzeby Zintegrowanych Inwestycji Terytorialnych, w województwie dolnośląskim. Prezentuje to poniższa mapa.

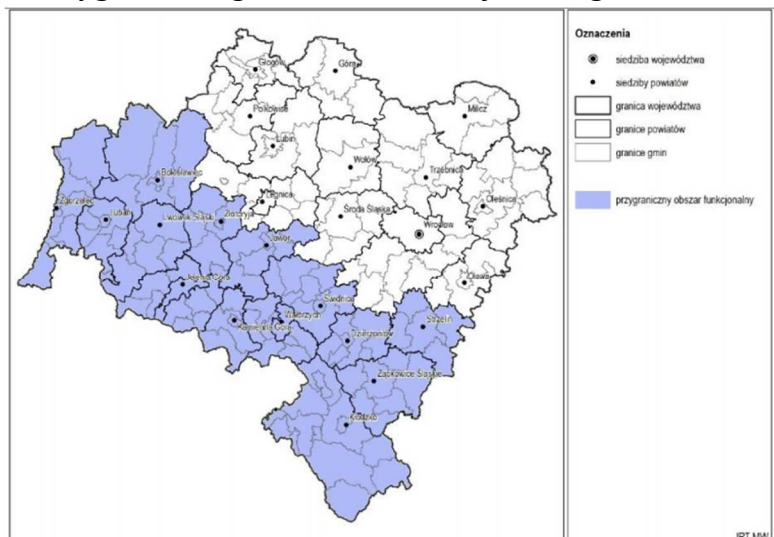
## Mapa 4 Południowy Obszar Funkcjonalny w województwie dolnośląskim



*Źródło: Zarys planu działań Zintegrowanych Inwestycji Terytorialnych Południowego Obszaru Funkcjonalnego*

Ponadto zgodnie opracowaniem z 2018 roku „Obszary funkcjonalne w projekcie planu zagospodarowania przestrzennego województwa dolnośląskiego”, przynależą do Przygranicznego Obszaru Funkcjonalnego.

## Mapa 5 Granice Przygranicznego Obszaru Funkcjonalnego



*Źródło: Obszary funkcjonalne w projekcie planu zagospodarowania przestrzennego województwa dolnośląskiego*

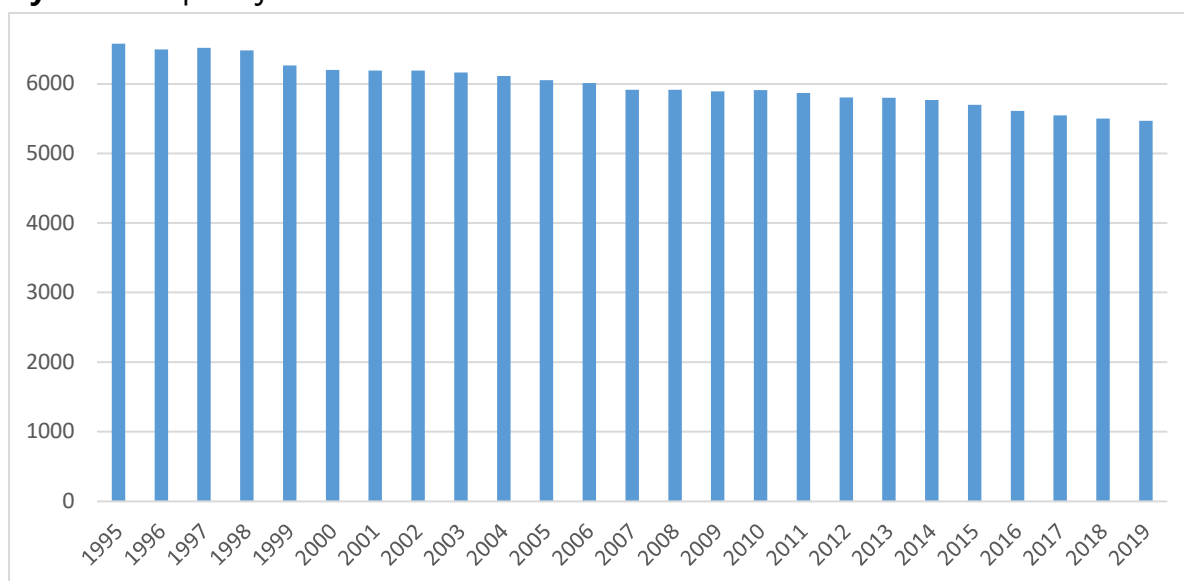
W przypadku najbliższego otoczenia, Gmina Niemcza graniczy z następującymi jednostkami administracyjnymi województwa dolnośląskiego:

- od wschodu z Gminą Kondratowice (powiat strzeliński);
- od północy z Gminą Łagiewniki (powiat dzierzoniowski);
- od południa z Gminami Ząbkowice Śląskie i Ciepłowody (powiat ząbkowicki);
- od zachodu z Gminą Dzierżoniów i Gminą Piława Górna (powiat dzierzoniowski).

## 3.2 DEMOGRAFIA

Zgodnie z danymi GUS według stanu na 31 grudnia 2019 roku Gminę zamieszkiwało 5470 mieszkańców (przy względnej równowadze kobiet i mężczyzn), co stanowi 5,3% ludności powiatu. Potwierdza to regularny spadek liczby mieszkańców (od 2005 roku o niemal 450 osób, a latach 2002-2019 liczba mieszkańców zmalała o ponad 11%. Prezentuje to poniższy wykres.

**Wykres 1** Populacja w Gminie Niemcza w latach 1995-2019



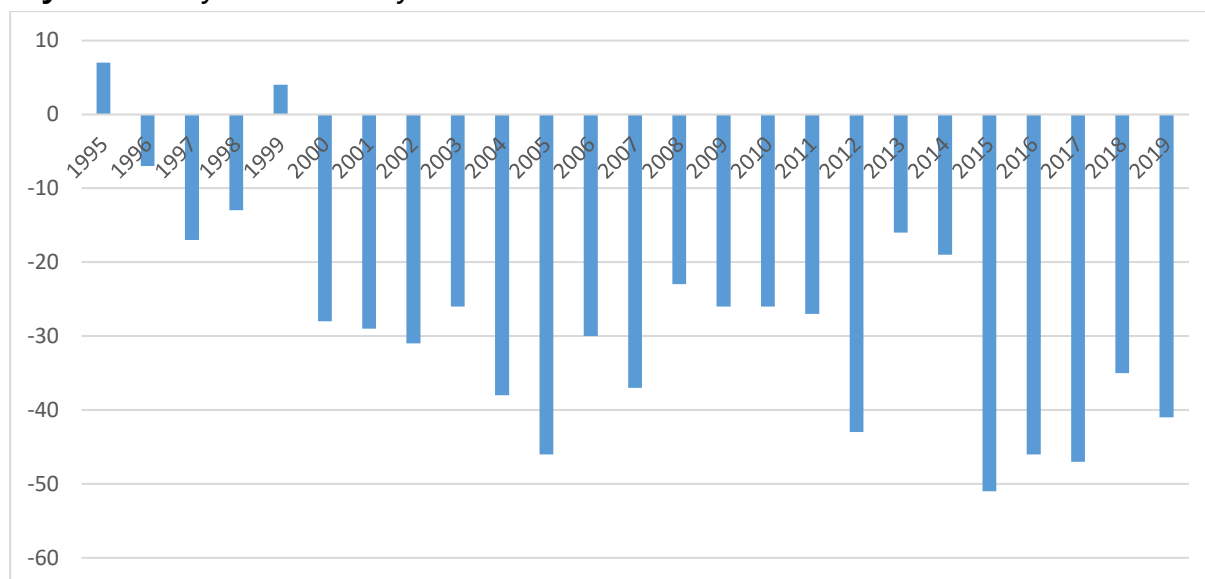
Źródło: GUS – Bank Danych Lokalnych

Czynnikami, które wpływają na depopulację w Gminie Niemcza są jednocześnie:

- ujemny przyrost naturalny (od 2000 roku)
- ujemne saldo migracji (od 2014).

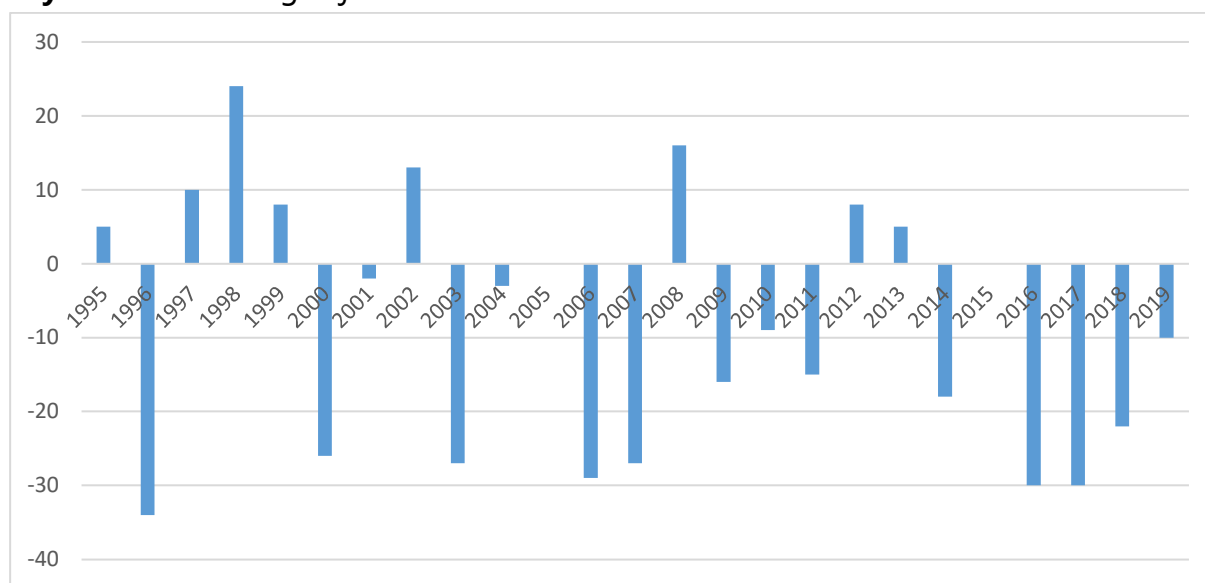
Trendy te prezentują poniższe wykresy.

**Wykres 2** Przyrost naturalny w Gminie Niemcza w latach 1995-2019



Źródło: GUS – Bank Danych Lokalnych

**Wykres 3** Saldo migracji w Gminie Niemcza w latach 1995-2019



Źródło: GUS – Bank Danych Lokalnych

Depopulacja oprócz spadku liczby ludności przekłada się również na inne wyzwania społeczne czy gospodarcze, z którymi zmierzyć się muszą gminy (w tym również Gmina Niemcza), które charakteryzują się takimi procesami. Związane są one m.in.<sup>4</sup>:

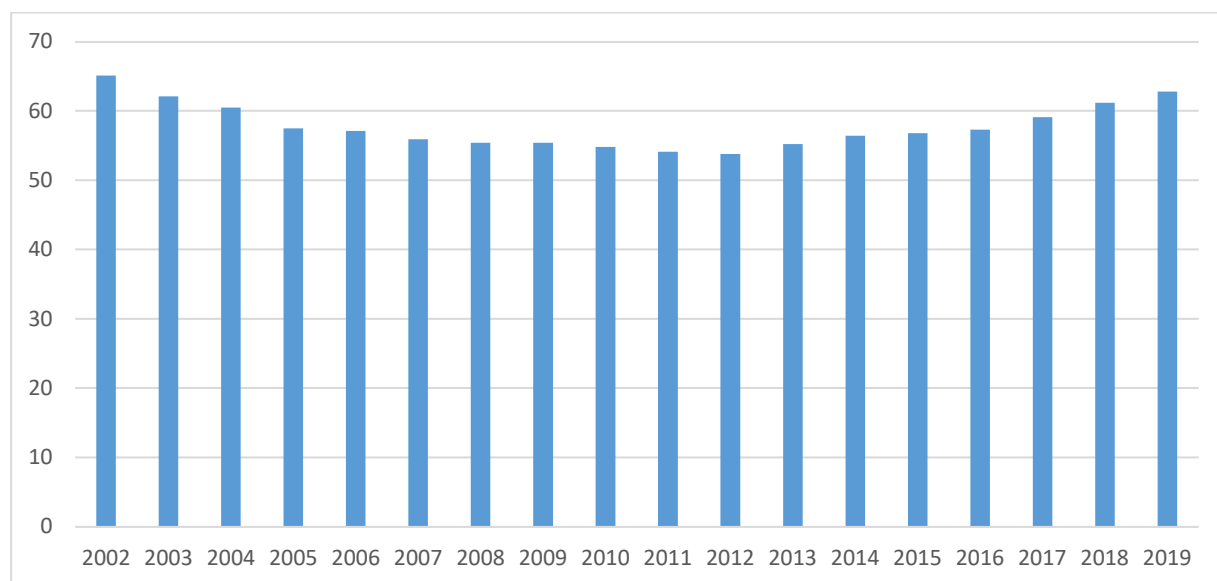
<sup>4</sup> J. Hryniewicz, G. Ślusarz (red.) „Depopulacja. Uwarunkowania i konsekwencje”, Biblioteka Wiadomości Statystycznych, Tom 68, Warszawa 2020.

- zmniejszeniem jakości i dostępności usług społecznych dla mieszkańców w obszarach takich jak zdrowie, opieka, edukacja i kultura;
- zapewnienie odpowiedniej opieki osobom starszym, których będzie przybywało;
- spadkiem dochodów własnych gminy, których konsekwencją mogą być trudności związane z utrzymaniem infrastruktury technicznej na właściwym poziomie (w tym również z zapewnianiem mieszkańcom wysokiej jakości usług administracyjnych);
- zmniejszenie zasobów pracy, co powodować może konieczność poszukiwania przez pracodawców nowych rozwiązań, takich jak zatrudnianie cudzoziemców, automatyzacja czy robotyzacja procesów produkcyjnych;
- z wykluczeniem z procesu rozwoju i postępującą degradacją ekonomiczną.

Depopulacja to jednak nie tylko zagrożenia i wyzwania, ale również szanse na stworzenie atrakcyjnych rekreacyjnie i turystycznie terenów zielonych, poprawiających stan środowiska naturalnego.

W Gminie Niemcza oprócz procesu depopulacji występuje (co jest częstym zjawiskiem) proces starzenia się mieszkańców Gminy, który potwierdzają dane GUS dotyczące liczby ludności w wieku nieprodukcyjnym, przypadających na 100 osób w wieku produkcyjnym. Wskaźnik obciążenia demograficznego w latach 2002 – 2019 prezentuje poniższy wykres:

**Wykres 4** Wskaźnik obciążenia demograficznego w Gminie Niemcza (liczba ludności w wieku nieprodukcyjnymi przypadająca na 100 osób w wieku produkcyjnym) w latach 2002 -2019.



Źródło: GUS – Bank Danych Lokalnych

W 2019 roku sytuacja Gminy Niemcza w tym aspekcie jest jednak mniej korzystniejsza niż dla powiatu dzierzoniowskiego, w którym w roku ten wskaźnik wynosił 68,9, a w porównaniu z innymi gminami plasuje średnio. Szczegółowe dane porównujące gminę Niemcza na tle innych gmin w powiecie prezentuje poniższa tabela.

**Tabela 1** Wskaźnik obciążenia demograficznego (liczba ludności w wieku nieprodukcyjnym przypadająca na 100 osób w wieku produkcyjnym) w gminach Powiatu Dzierżoniowskiego w 2019 roku

Gmina	Wskaźnik obciążenia demograficznego
Gmina Miejska Bielawa	70,2
Gmina Miejska Dzierżoniów	75,0
Gmina Miejska Piława Górna	61,7
Gmina Miejsko-Wiejska Niemcza	62,8
Gmina Miejsko-Wiejska Pieszyce	64,1
Gmina Wiejska Dzierżoniów	62,6
Gmina Wiejska Łagiewniki	62,5
Powiat Dzierżoniowski	68,9

*Źródło: GUS – Bank Danych Lokalnych*

Niekorzystne procesy w zakresie zmian struktury ludności w Gminie Niemcza prezentuje poniższa tabela. Wynika z niej, że w ostatnim ćwierćwieczu liczba osób w wieku przedprodukcyjnym zmniejszyła się aż o 11,7%, a poprodukcyjnym zwiększyła o 7,2%. W przypadku osób w wieku produkcyjnym, współczynnik ten regularnie wzrastał do 2012 roku, osiągając wartość maksymalną - 65% i od tego momentu gwałtownie zaczął się zmniejszać. W 2019 roku wynosił 62,1%.

**Tabela 2** Struktura demograficzna gminy Niemcza w latach 1995-2019

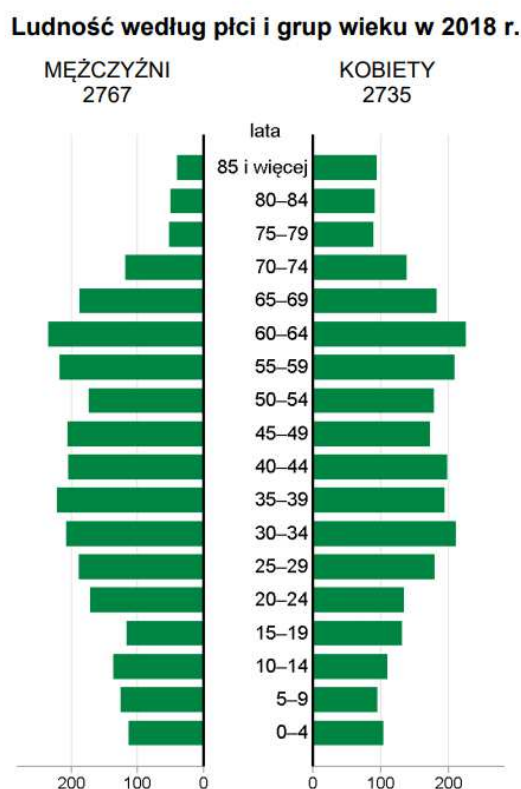
Rok	% ludności w wieku przedprodukcyjnym	% ludności w wieku produkcyjnym	% ludności w wieku poprodukcyjnym
1995	26,5%	56,9%	16,6%
1996	26,0%	57,2%	16,8%
1997	25,3%	57,7%	17,0%
1998	24,6%	58,5%	16,9%
1999	24,3%	58,1%	17,6%

2000	23,4%	58,9%	17,7%
2001	22,7%	59,5%	17,8%
2002	21,8%	60,6%	17,7%
2003	20,9%	61,7%	17,4%
2004	20,1%	62,3%	17,6%
2005	19,3%	63,5%	17,2%
2006	19,0%	63,6%	17,4%
2007	18,4%	64,1%	17,5%
2008	18,0%	64,3%	17,6%
2009	17,8%	64,4%	17,9%
2010	17,5%	64,6%	17,9%
2011	17,0%	64,9%	18,1%
2012	16,5%	65,0%	18,5%
2013	16,1%	64,4%	19,4%
2014	15,7%	63,9%	20,4%
2015	15,3%	63,8%	20,9%
2016	15,1%	63,6%	21,4%
2017	14,9%	62,9%	22,3%
2018	14,9%	62,1%	23,0%
2019	14,8%	61,4%	23,8%

*Źródło: GUS – Bank Danych Lokalnych*

Szczegółową strukturę płci i wieku mieszkańców Gminy Niemcza prezentuje poniższy wykres. Ilustruje on zjawisko „feminizacji starości” związane z przewagą kobiet wśród najstarszych grup wiekowych. W Gminie dotyczy to w szczególności grup powyżej 75 roku życia, a nasila się w największym stopniu wśród mieszkańców w wieku 85 lata i więcej.

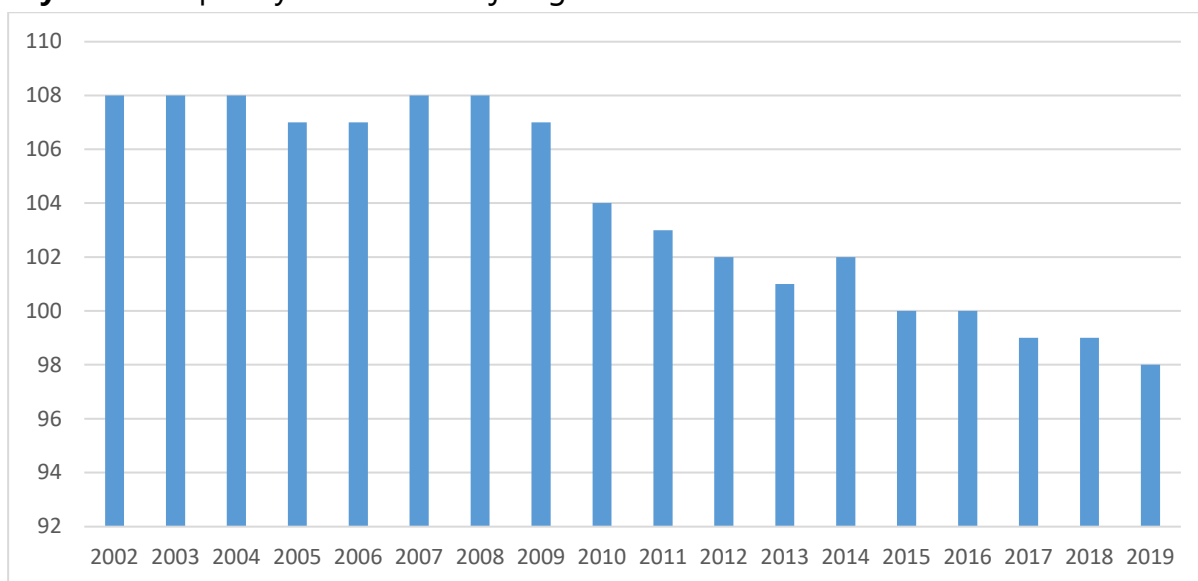
**Wykres 5** Piramida wieku mieszkańców gminy Niemcza w 2018 roku



Źródło: GUS

Jednocześnie, zgodnie z danymi GUS, współczynnik feminizacji czyli liczba kobiet przypadająca na 100 mężczyzn od 2009 roku (z wyjątkiem 2014 roku) sukcesywnie spada.

**Wykres 6** Współczynnik feminizacji w gminie Niemcza w latach 2002 -2019.



Źródło: GUS - Bank Danych Lokalnych



Podsumowując, Gmina Niemcza, w porównaniu z innymi gminami na terenie województwa dolnośląskiego, należy do podstawowych jednostek samorządu terytorialnego charakteryzujących się<sup>5</sup>:

- względnie wysokim współczynnikiem urbanizacji;
- niską gęstością zaludnienia;
- niską dynamiką liczby ludności (znaczący ubytek ludności);
- względnie wysokim współczynnikiem obciążenia demograficznego;
- względnie wysokim odsetkiem ludności w wieku 85 lat i więcej na 100 osób w wieku 50-64;
- względnie niską liczbą urodzeń na 1000 ludności.

Powyższe cechy charakteryzujące Gminę Niemcza ukazują, że znaczące nasilenie niekorzystnych zjawisk związanych z sytuacją demograficzną Gminy – (i) ubytkiem ludności, (ii) jej starzeniem się czy (iii) niską dzietnością – jest większe w porównaniu z innymi gminami na terenie województwa dolnośląskiego.

### 3.3 RYNEK PRACY

Na początku 2019 roku w Gminie Niemcza, na 1000 mieszkańców, pracowało tylko nieco ponad 100 osób (dla województwa dolnośląskiego ten wskaźnik wynosi aż 271), co oznacza, że pracujących było około 550 mieszkańców gminy. Wskaźnik ten ma tendencję do nieznacznych okresowych wzrostów i spadków, a maksymalną wartość osiągnął w 2019 roku. Liczba pracujących

**Tabela 3** Pracujący na 1000 ludności w gminie Niemcza w latach 2012-2019

Rok	Liczba pracujących na 1000 ludności
2012	98
2013	98
2014	105
2015	105

<sup>5</sup> Na podstawie publikacji GUS „Sytuacja demograficzna województwa dolnośląskiego w 2019 roku” (<https://wroclaw.stat.gov.pl/publikacje-i-foldery/ludnosc/sytuacja-demograficzna-województwa-dolnoslaskiego-w-2019-r-,1,14.html>).

2016	101
2017	97
2018	102
2019	107

*Źródło: GUS – Bank Danych Lokalnych*

Bezrobocie rejestrowane w Gminie Niemcza wynosiło w 2019 roku 5,6% (5,4% wśród kobiet i 5,7% wśród mężczyzn). Stopa bezrobocia utrzymuje systematyczną tendencję spadkową od 2012 roku, kiedy ten wskaźnik wynosił aż 22,9%. W kolejnych latach prezentowało się to następująco:

- 2013 - 21,9%;
- 2014 - 17,7%;
- 2015 - 13,0%;
- 2016 - 12,3%;
- 2017 - 8,9%;
- 2018 – 8,0%;
- 2019 – 5,6%;

Wskaźnik bezrobocia od 2004 roku utrzymuje się powyżej średniej dla całego regionu. Stopa Bezrobocia dla powiatu

Od 2013 zmniejsza się również bezwzględna liczba zarejestrowanych bezrobotnych (zarówno kobiet jak i mężczyzn), co prezentuje poniższa tabela. Oznacza to, że sytuacja na gminnym rynku pracy cały czas poprawia się uwzględniając stronę popytową rynku pracy.

**Tabela 4** Liczba zarejestrowanych bezrobotnych w Gminie Niemcza w latach 2013-2020 (według stanu na koniec czerwca 2020 roku)

<b>Rok</b>	<b>Ogółem</b>	<b>Mężczyźni</b>	<b>Kobiety</b>
2011	320	147	173
2012	318	155	163
2013	353	173	180
2014	286	152	134

2015	220	118	102
2016	159	67	92
2017	131	56	75
2018	117	47	70
2019	71	33	38
2020	123	67	56

Źródło: GUS – Bank Danych Lokalnych

Jednocześnie na wzrost bezrobotnych I połowie 2020 roku (w szczególności wśród osób długotrwale bezrobotnych oraz powyżej 50 roku życia), po raz pierwszy od 2013 roku, ma bez wątpienia niekorzystana sytuacja epidemiologiczna (Covid-19) występująca od marca 2020 roku. Należy jednak podkreślić, że niekorzystna sytuacja na rynku pracy dotyczy zarówno Polski jak i województwa dolnośląskiego. Prezentuje to poniższy wykres.

**Wykres 7** Stopa bezrobocia w Polsce i w województwie dolnośląskim w okresie od listopada 2019 do listopada 2020



Źródło: Dolnośląski Wojewódzki Urząd Pracy

Z tego względu rynek pracy powinien być stale monitorowany pod kątem bezrobocia osób w wieku produkcyjnym, aby przeciwdziałać możliwemu wzrostowi osób bez pracy.

W przypadku bezrobotnych będących w szczególnej sytuacji na rynku pracy dane prezentuje poniższa tabela. Wynika z niej, że taka kategoria stanowi dominującą (choć sukcesywnie zmniejszającą się) grupę osób pozostających bez pracy. W 2016 roku było to ponad 86%, a w 2020 już tylko niecałe 80%. Wśród bezrobotnych będących w szczególnie trudnej sytuacji na rynku pracy przeważały w latach 2016-2020 z reguły osoby długotrwale bezrobotne (szczególnie trudne w proces aktywizacji) oraz powyżej 50 roku życia.

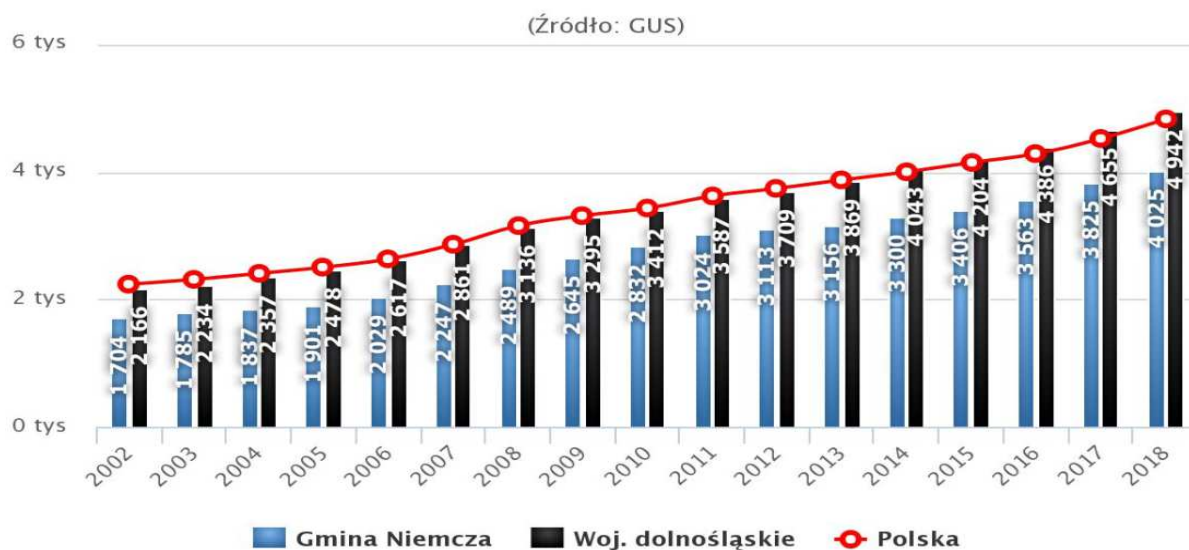
**Tabela 5** Bezrobotni będących w szczególnej sytuacji na rynku pracy w Gminie Niemcza w latach 2016-2020

<b>Data</b>	<b>Liczba bezrobotnych</b>	<b>Osoby będące w szczególnie trudnej sytuacji</b>	<b>Do 30 roku życia</b>	<b>Powyżej 50 roku życia</b>	<b>Długotrwale bezrobotne</b>
06/2016	159	137	48	52	68
06/2017	131	103	29	39	44
06/2018	117	99	31	36	39
06/2019	71	57	3	24	29
06/2020	123	98	29	43	36

*Źródło: Dolnośląski Wojewódzki Urząd Pracy*

W Gminie, w 2018 roku przeciętne miesięczne wynagrodzenie brutto w Gminie Niemcza wynosiło 4 025,00 PLN, co odpowiada 83,30% przeciętnego miesięcznego wynagrodzenia brutto w Polsce. Od 2002 wynagrodzenie brutto systematycznie rośnie, cały czas pozostając jednak znacząco poniżej średniej dla województwa dolnośląskiego. Prezentuje to poniższy wykres.

**Wykres 8** Przeciętne miesięczne wynagrodzenie brutto (PLN) w Gminie Niemcza w latach 2002-2018



Źródło: GUS ([www.polskawliczbach.pl](http://www.polskawliczbach.pl))

Dane dotyczące przeciętnego wynagrodzenia potwierdzają, że gminny rynek pracy nie stanowi atrakcyjnej opcji dla mieszkańców. Powoduje to m.in., migracje aktywnych zawodowo mieszkańców gminy - 439 osób wyjeżdża do pracy do innych gmin, a 237 pracujących przyjeżdża do pracy spoza gminy - tak więc saldo przyjazdów i wyjazdów do pracy wynosi -202.

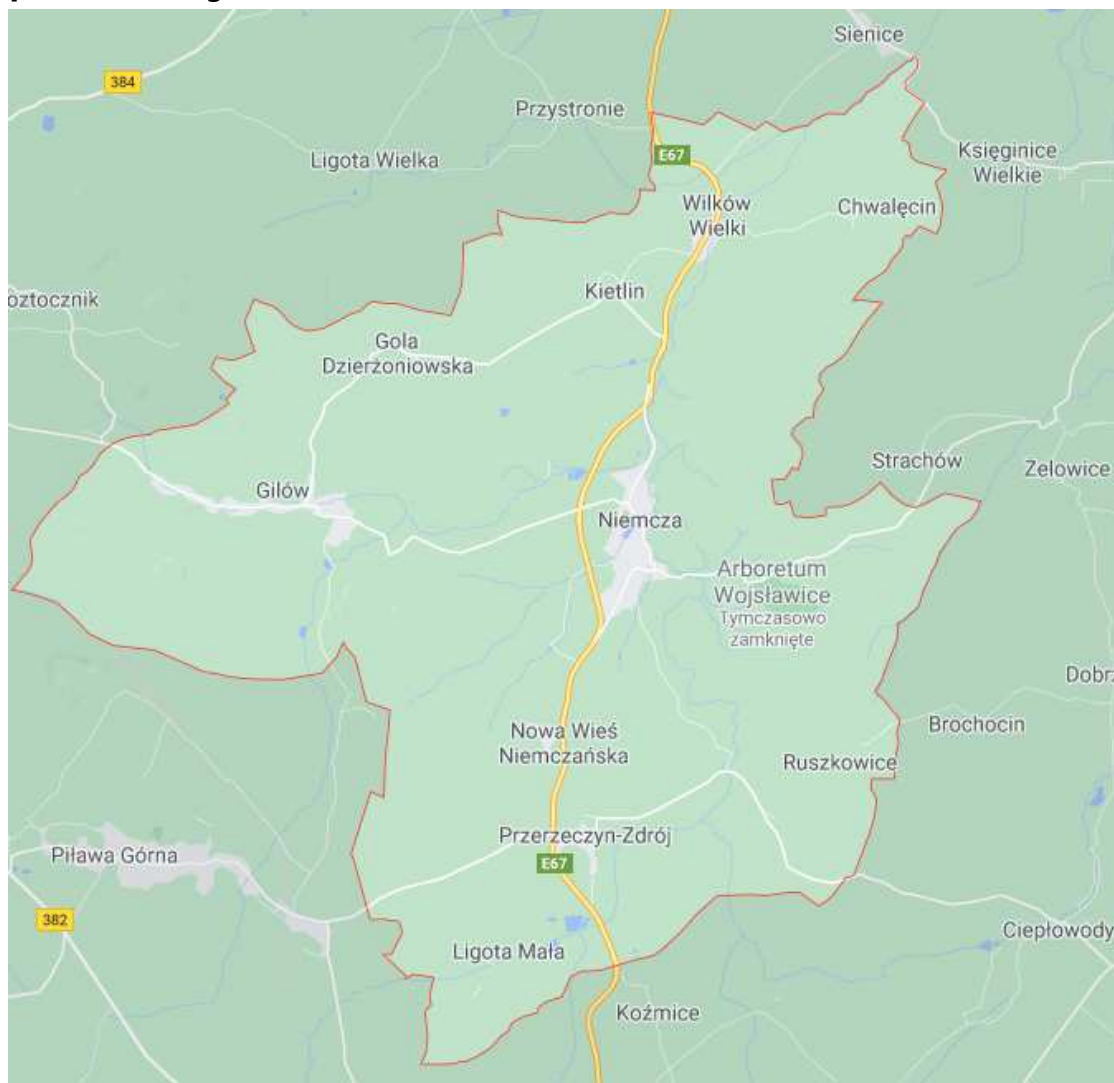
Według stanu na początek 2019 roku:

- 44,0% aktywnych zawodowo mieszkańców gminy pracuje w przemyśle i budownictwie;
- 13,9% w sektorze usługowym (handel, naprawa pojazdów, transport, zakwaterowanie i gastronomia, informacja i komunikacja);
- 12,5% w sektorze rolniczym (rolnictwo, leśnictwo, łowiectwo i rybactwo);
- 2,5% w sektorze finansowym (działalność finansowa i ubezpieczeniowa, obsługa rynku nieruchomości).

### 3.4 PRZEDSIĘBIORCZOŚĆ

Główne kierunki kształtowania obszarów aktywności gospodarczej i infrastruktury technicznej w Gminie obejmują zabudowę w północnej części Miasta Niemcza, wzdłuż drogi krajowej nr 8 [E67].

**Mapa 6** Sieć drogowa w Gminie Niemcza

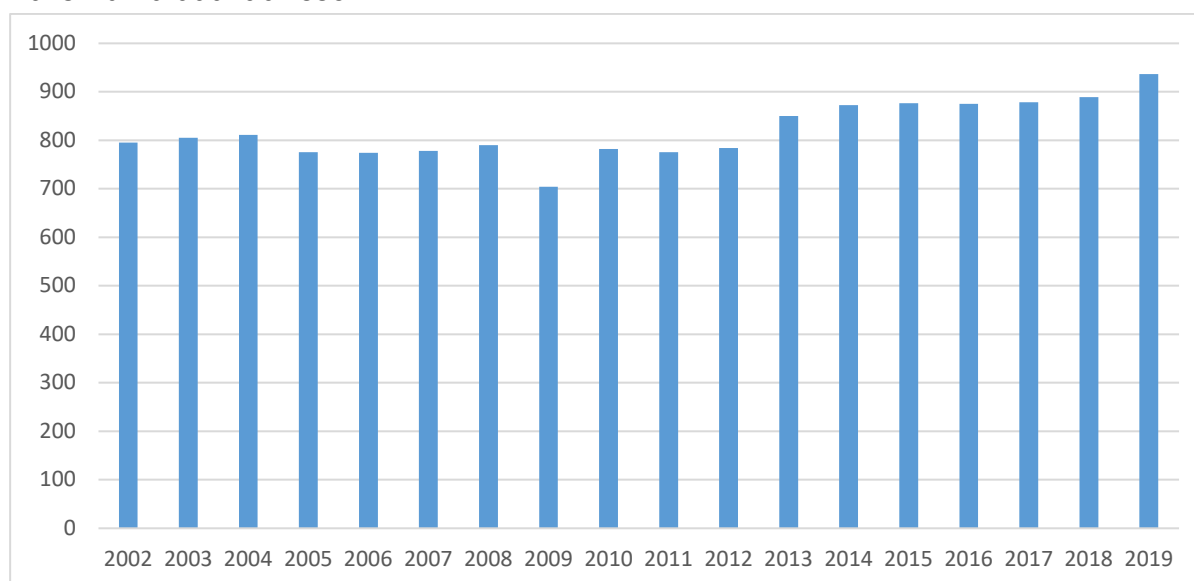


*Źródło: Google Maps*

W Gminie Niemcza w roku 2019, w rejestrze REGON, zarejestrowanych było 512 podmiotów gospodarki narodowej, z czego 314 stanowiły osoby fizyczne prowadzące działalność gospodarczą. Systematycznie rośnie liczba takich podmiotów od co najmniej od 2009 roku. Jednocześnie w 2019 roku zarejestrowano 43 nowe podmioty, a 20 podmiotów zostało wyrejestrowanych. Na przestrzeni lat 2009-2017 najwięcej (74) podmiotów zarejestrowano w roku 2010, a najmniej (29) w roku 2017. W tym samym

okresie, najwięcej podmiotów (101) wykreślono z rejestru REGON w 2009 roku, najmniej podmiotów (20) wyrejestrowano natomiast w 2019 roku. Według danych z rejestru REGON wśród podmiotów posiadających osobowość prawną, najwięcej (33) stanowią spółki cywilne. O rosnącej przedsiębiorczości świadczy zwiększająca się od 2009 roku liczba podmiotów gospodarki narodowej wpisanych do rejestru REGON w przeliczeniu na 1000 mieszkańców gminy.

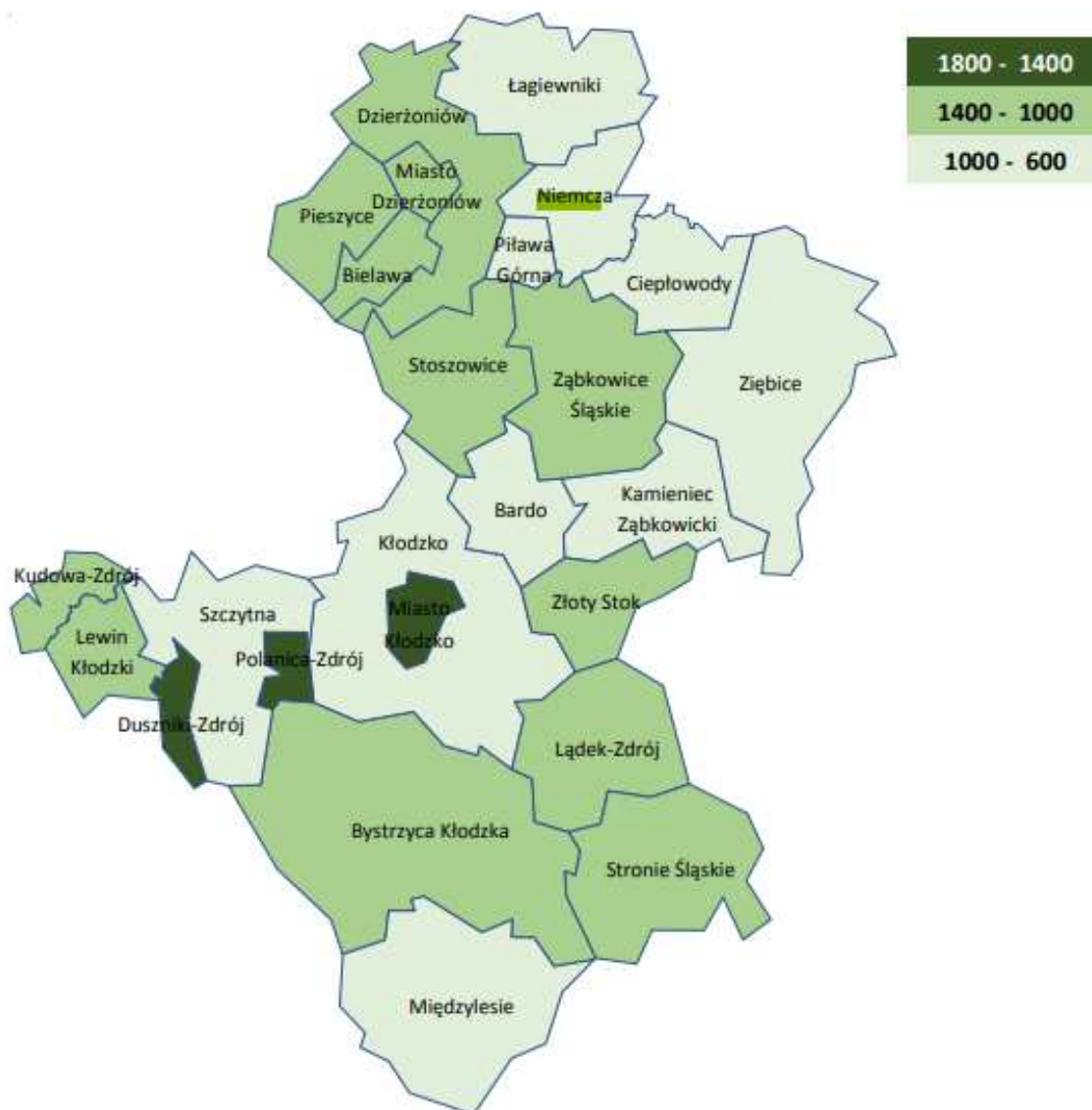
**Wykres 9** Podmioty gospodarki narodowej wpisane do rejestru REGON w latach 2002-2019 na 10 000 ludności



*Źródło: GUS – Bank Danych Lokalnych*

Liczba podmiotów w Gminie wpisanych do rejestru REGON na 10 tys. ludności, znacząco wzrosła od 2014 (872), do 936 podmiotów w 2019 roku. Jednocześnie należy podkreślić, że to wartość znacznie poniżej dla województwa dolnośląskiego. Sytuację Gminy w tym zakresie na tle Południowego Obszaru Funkcjonalnego prezentuje poniższa mapa.

**Mapa 7** Podmioty wpisane do rejestru REGON na 10 tys. ludności w 2019 roku



*Źródło: GUS*

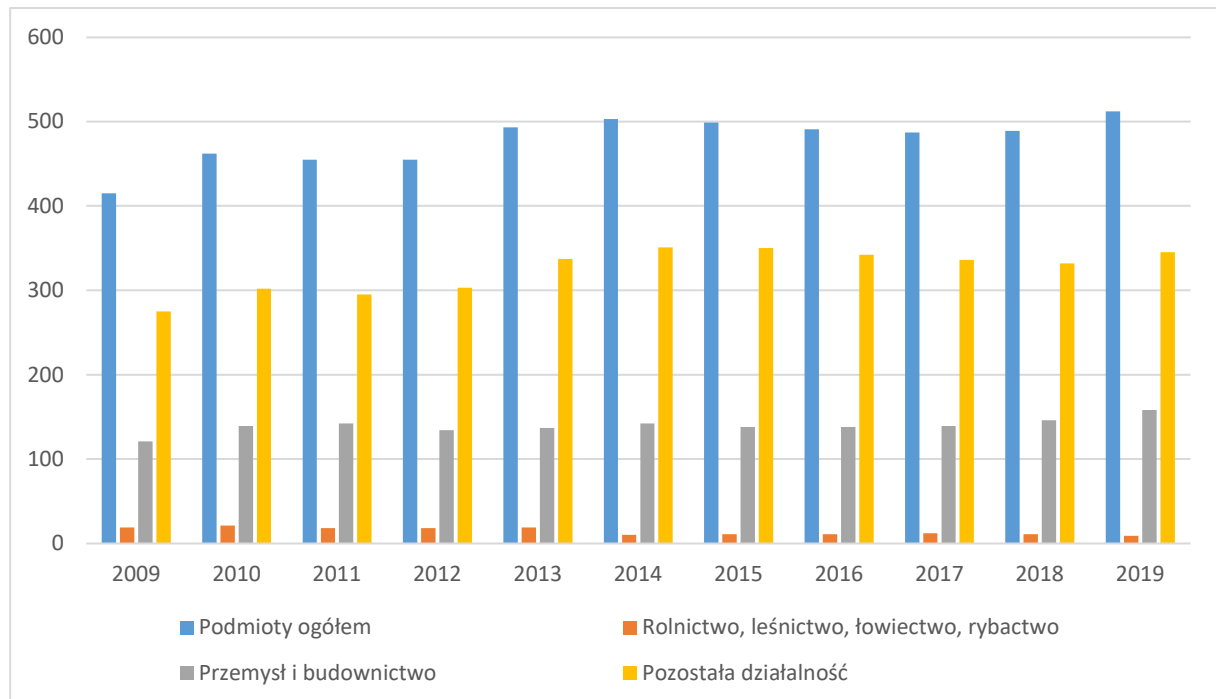
Jednocześnie analizując rejestr pod kątem liczby zatrudnionych pracowników, można stwierdzić, że najwięcej jest mikroprzedsiębiorstw (496), zatrudniających 0 - 9 pracowników. 1,8% (9) podmiotów jako rodzaj działalności deklarowało rolnictwo, leśnictwo, łowiectwo i rybactwo, a jako przemysł i budownictwo swój rodzaj działalności deklarowało 30,9% (158) podmiotów. 67,4% (345) podmiotów w rejestrze zakwalifikowana jest jako pozostała działalność. Wśród osób fizycznych prowadzących działalność gospodarczą w Gminie Niemcza, najczęściej deklarowanymi rodzajami przeważającej działalności są:

- Budownictwo (27.7% - 87 podmiotów);



- Handel hurtowy i detaliczny; naprawa pojazdów samochodowych, włączając motocykle (25,8% - 81 podmiotów);
- Przetwórstwo przemysłowe (14,3% - 45 podmiotów);
- Działalność profesjonalna, naukowa i techniczna (6,7% - 21 podmiotów);
- Opieka zdrowotna i pomoc społeczna (4,1% - 13 podmiotów).

**Wykres 10** Podmioty gospodarcze według rodzaju działalności w Gminie Niemcza w latach 2009-2019



Źródło: GUS – Bank Danych Lokalnych

Do największych prywatnych przedsiębiorstw zlokalizowanych na terenie Gminy należą przede wszystkim:

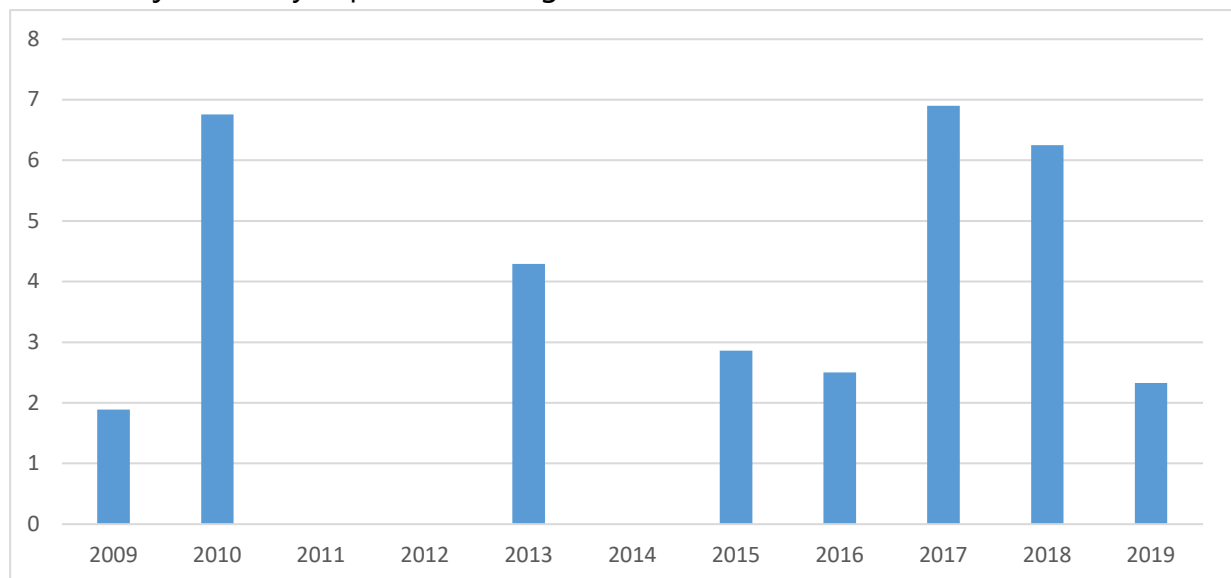
- Kopalnia Kośmin (jedna z lokalizacji produkcyjnych PGP Bazalt. S.A. w Wilkowie);
- Rolnicza Spółdzielnia Produkcyjna w Kietlinie;
- Austeria Niemczańska – Hotel Niemcza;
- Hotel Niemcza SPA;
- LUXURY HOTEL „Uroczysko siedmiu stawów”;
- Kopalnia Surowców Skalnych w Bartnicy sp. z o.o.;
- Marek Doruch z Niemczy;
- „SJENIT” S.A. w Guminie;
- „Zakłady Mechaniczne” Sp. z o.o.;
- „BOMAR” Bożena i Marek Dudek;

- ROMAG" Przedsiębiorstwo Produkcyjno-Handlowo-Usługowe Romuald Paszkiewicz;
- Przedsiębiorstwo Przetwórstwa Mięsno-Garmażeryjnego GALICJA Sp. z o. o.

Pracuje w nich znaczący odsetek mieszkańców gminy, a także przedsiębiorstwa te stanowią element przyciągając mieszkańców spoza gminy, zwłaszcza, że niemal 250 osób pracujących na terenie gminy stanowią osoby nie mieszkające na jej terenie.

Gmina charakteryzuje się bardzo niskim poziomem innowacyjności, na co wskazuje niski udział nowo zarejestrowanych podmiotów sektora kreatywnego.

**Tabela 6** Udział nowo zarejestrowanych podmiotów sektora kreatywnego w liczbie nowo zarejestrowanych podmiotów ogółem w Gminie Niemcza w latach 2009-2019

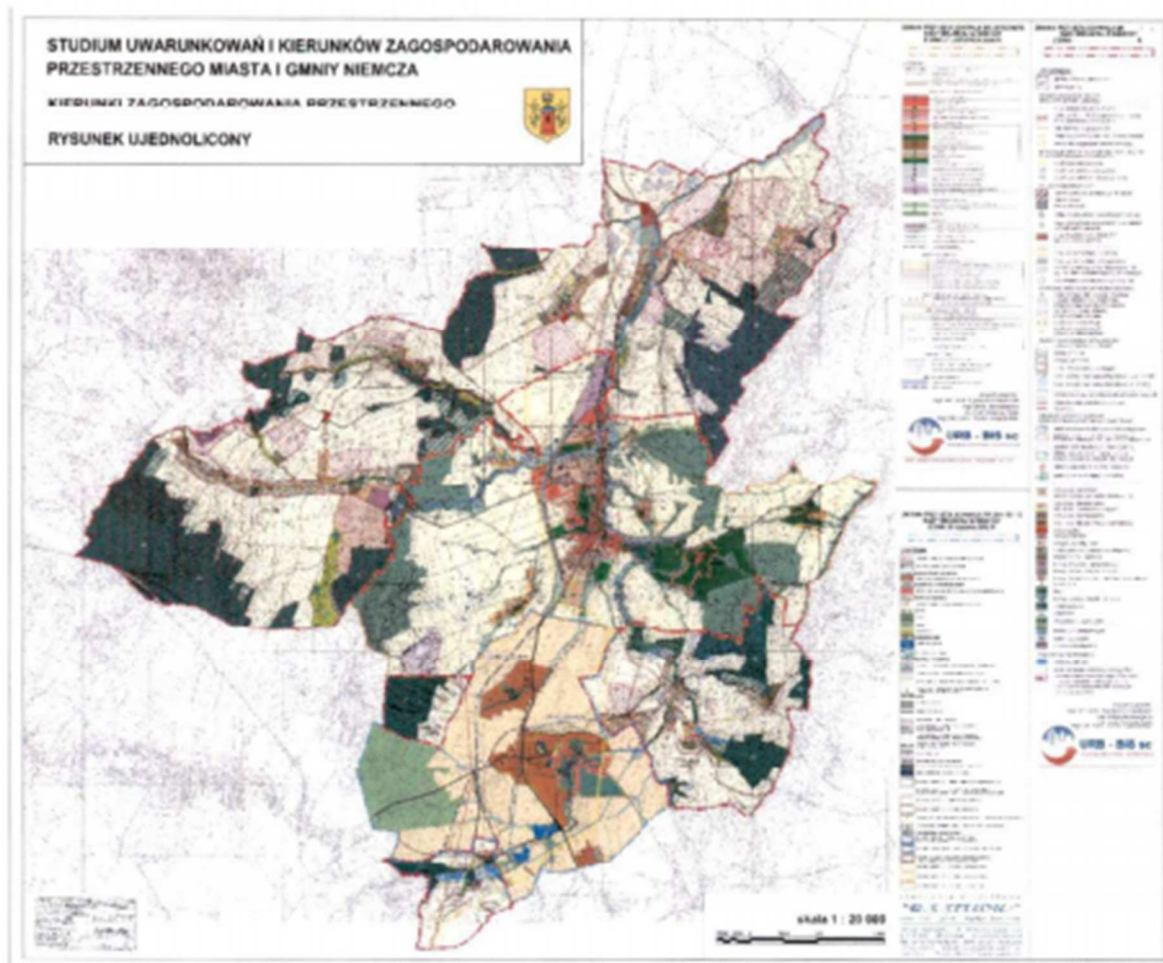


Źródło: GUS – Bank Danych Lokalnych

### 3.5 ŁAD PRZESTRZENNY

Na terenie Gminy Niemcza obowiązują następujące plany zagospodarowania przestrzennego w postaci 9 uchwał Rady Miejskiej z 2002, 2007, 2009, oraz 2010 roku. Ponadto na terenie Gminy Niemcza obowiązuje Studium Uwarunkowań i Kierunków Zagospodarowania Przestrzennego, przyjęte Uchwałą Rady Miejskiej w Niemczy Nr XXXV/208/09 z dnia 27.11.2009, następnie zmienione Uchwałą Rady Miejskiej w Niemczy Nr XVI/83/12 z dnia 30.01.2012 r., które zostało zmienione Uchwałą Nr XIX/93/16 z dnia 29.04.2016 r.

## Mapa 8 Studium Uwarunkowań i kierunków zagospodarowania przestrzennego Miasta i Gminy Niemczy

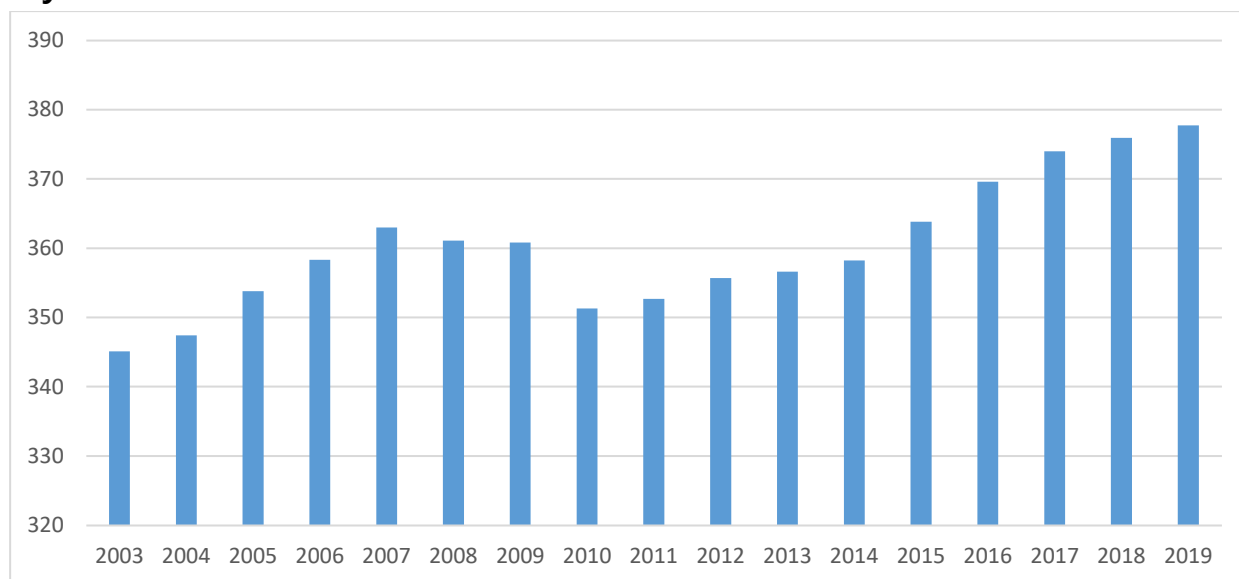


Źródło: Urząd Gminy

### 3.6 GOSPODARKA MIESZKANIOWA

Rozwój gospodarczy Gminy ma pośredni wpływ na wzrost liczby nowych inwestycji mieszkaniowych. W 2019 roku w Gminie Niemcza oddano do użytku 3 mieszkania. Oznacza to, iż na każdych 1000 mieszkańców oddano do użytku 0,55 nowych lokali. Jest to wartość znacznie mniejsza od wartości dla województwa dolnośląskiego oraz znacznie mniejsza od średniej dla całej Polski. Oznacza to, że gmina (m.in. ze względu na postępującą depopulację) może stawać się coraz mniej atrakcyjnym obszarem, w którym mają miejsce takie inwestycje. Szczegółową charakterystykę liczby mieszkań w Gminie prezentuje poniższy wykres.

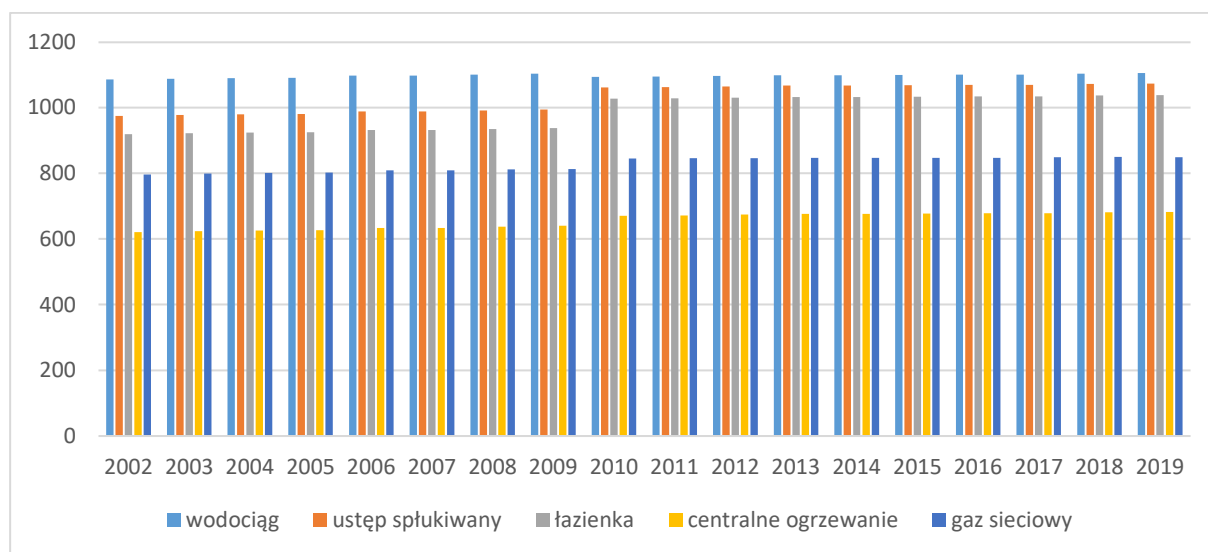
**Wykres 11.** Liczba mieszkań na 1000 mieszkańców w latach 2003-2019



Źródło: GUS - Bank Danych Lokalnych

Całkowite zasoby mieszkaniowe w Gminie Niemcza to 2 037 nieruchomości. Na każdych 1000 mieszkańców przypada zatem 370 mieszkań. Jest to wartość mniejsza od wartości dla województwa dolnośląskiego oraz porównywalna do średniej dla całej Polski. W 2019 roku, biorąc pod uwagę instalacje techniczno-sanitarne 97,59% mieszkań przyłączonych jest do wodociągu, 94,94% nieruchomości wyposażonych jest w ustęp spłukiwany, 91,65% mieszkań posiada łazienkę, 68,29% korzysta z centralnego ogrzewania, a 56,31% z gazu sieciowego. Szczegółowe dane historycznej i aktualne w tym obszarze prezentuje poniższa tabela.

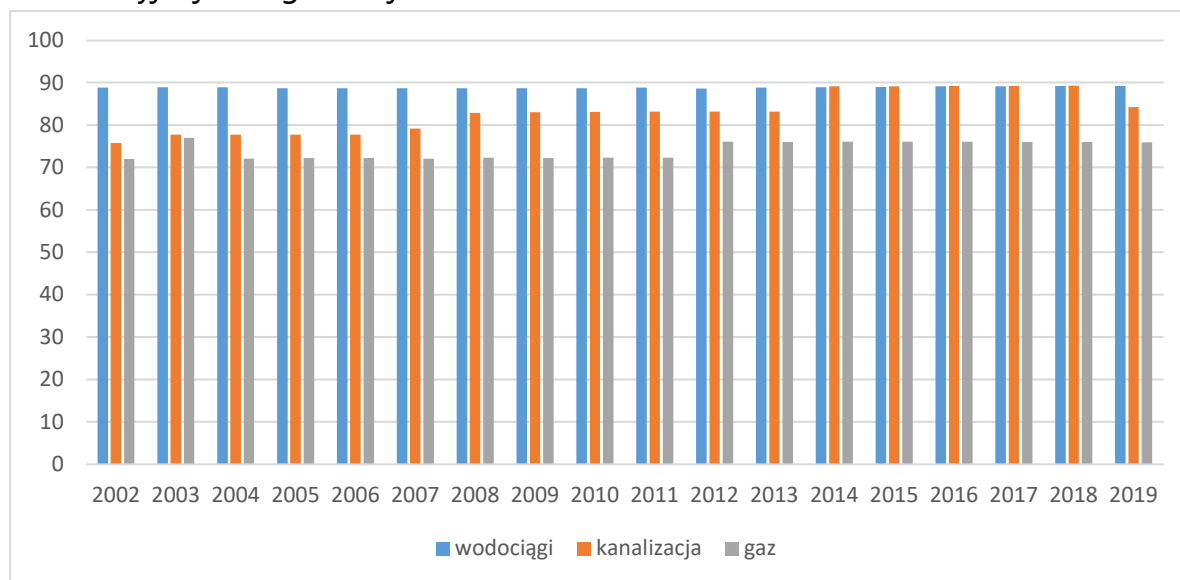
**Wykres 12** Wyposażone mieszkań w Gminie Niemcza w instalacje techniczno-sanitarne w latach



Źródło: GUS – Bank Danych Lokalnych

W przypadku dostępu ogółu mieszkańców Gminy Niemcza do instalacji wodociągowej, kanalizacyjnej i gazowej sytuacja poprawiała się (dotyczy to w szczególności dostępu do instalacji kanalizacyjnej). Bez wątpienia poprawił się w ostatnich dwóch dekadach.

**Wykres 13** Dostęp ogółu mieszkańców Gminy Niemcza do instalacji wodociągowej, kanalizacyjnej oraz gazowej w latach 2002-2019



Źródło: GUS – Bank Danych Lokalnych

### 3.7 INFRASTRUKTURA

Przez Gminę przebiega ważna droga DK 8 Wrocław-Kudowa Zdrój stanowiąca element korytarza europejskiego E67 (Finlandia – Estonia – Łotwa – Litwa – Polska – Czechy), na terenie powiatu dzierzoniowskiego przebiegająca przez Gminy Łagiewniki i Niemcza.

W sumie gminna infrastruktura drogowa obejmowała (według stanu na koniec 2019 roku) 162,90 km. dróg. Jednocześnie w granicach administracyjnych miasta dróg lokalnych L było 34,300 km, dróg dojazdowych D było 4,700 km. Poza granicami administracyjnymi miasta dróg lokalnych L było 95,700 km, dróg dojazdowych D było 28,200 km. W 2019 roku przeprowadzono 3 inwestycje w zakresie dróg gminnych:

- przebudowa drogi lokalnej 117501D;
- przebudowa ul. Kolejowej w Niemczy;
- remont ul. Wrocławskiej.

Dodatkowo należy wskazać, że w powiecie dzierzoniowskim w 2013 roku funkcjonowało 11 oczyszczalni ścieków, w tym 4 z podwyższonym usuwaniem biogenów, z czego 3 obiekty znajdowały się w Gminie Niemcza. Inwestycje w tym zakresie planowane są w ramach nowej perspektywy finansowej, co potwierdza Uchwała nr 1656/VI/20 Zarządu Województwa Dolnośląskiego z dnia 21 stycznia 2020 r., przewidująca dwa zadania inwestycyjne, które zostały ujęte na liście informującej o przysługiwaniu pomocy na operacje typu „Gospodarka wodno-ściekowa”, objętego Programem Rozwoju Obszarów Wiejskich na lata 2014-2020. Przyznane środki umożliwią zwiększenie dostępności usług w zakresie dostawy wody i odprowadzenia ścieków, a także przyczynią się do zmniejszenia zanieczyszczenia oraz eksfiltracji ścieków do gruntu i wód gruntowych.

Ponadto na terenie Gminy istnieje:

- gminna sieć wodociągowa licząca 43,1 km;
- sieć kanalizacyjna licząca 39,1 km;
- jedno składowisko odpadów komunalnych Gilów-Byszów;
- 2 kotłownie zaopatrujące mieszkańców w energię ciepłą.

Na terenie Gminy Niemcza zlokalizowane są poważnie zdegradowane obiekty sportowo-rekreacyjne (hala sportowa oraz basen) które wcześniej wykorzystywane były przez mieszkańców.

#### **Zdjęcie 1** Budynek zdegradowanej hali sportowej



*Źródło: Wykonawca Strategii Rozwoju Gminy Niemcza na lata 2021 – 2025*

## Zdjęcie 2 Zdegradowany teren basenu



*Źródło: Wykonawca Strategii Rozwoju Gminy Niemcza na lata 2021 – 2025*

### 3.8 SPOŁECZEŃSTWO INFORMACYJNE

W Gminie Niemcza działa **elektroniczna Platforma Usług Administracji Publicznej** (ePUAP). System jest ogólnopolską platformą teleinformatyczną, za pomocą której jednostki administracji publicznej oraz instytucje publiczne (zwłaszcza podmioty wykonujące zadania zlecone przez państwo) mogą świadczyć swoje usługi obywatelom drogą elektroniczną.

W Gminie funkcjonuje również **System Informacji Przestrzennej** (SIP). W funkcjonowaniu nowoczesnego społeczeństwa coraz większą rolę odgrywa informacja. W dobie szybkiego rozwoju i tworzenia nowych standardów życia powstaje konieczność dostępu do informacji w sposób szybki i nieograniczony zarówno miejscem, jak i czasem. Dostęp do SIP w Gminie Niemcza służy do pozyskiwania, przetwarzania i udostępniania danych zawierających informacje przestrzenne oraz towarzyszące im informacje opisowe o obiektach wyróżnionych w części przestrzeni objętej działaniem systemu. Podstawowym elementem systemu informacji przestrzennej jest baza danych zawierająca informacje (przestrzenne i opisowe) o obiektach świata rzeczywistego reprezentowanych w systemie. Główną cechą systemów SIP jest możliwość prezentacji kartograficznej zawartych w nich danych.

### 3.9 OPIEKA SPOŁECZNA

Za realizację celów pomocy społecznej na terenie Gminy Niemcza odpowiedzialny jest Ośrodek Pomocy Społecznej w Niemczy mieszający się przy ul. Ogrodowej 1. Ośrodek jest jednostką budżetową, w rozumieniu ustawy o finansach publicznych. Celem działalności jednostki jest organizowanie i wykonywanie zadań z zakresu pomocy społecznej, w szczególności poprzez doprowadzenie do życiowego usamodzielnienia osób i rodzin korzystających z pomocy i zintegrowanie ich z ze środowiskiem oraz wspieranie osób i rodzin w wysiłkach zmierzających do zaspokojenia niezbędnych potrzeb.

Do zadań pomocy społecznej należy (i) przyznawania i wypłacanie świadczeń oraz (ii) prowadzenie pracy socjalnej.

Zgodnie z Raportem Gminy Niemczy za 2019 rok, Gmina prowadziła dotychczas liczne działania w obszarze Opieki Społecznej. Wśród nich należy wymienić przede wszystkim:

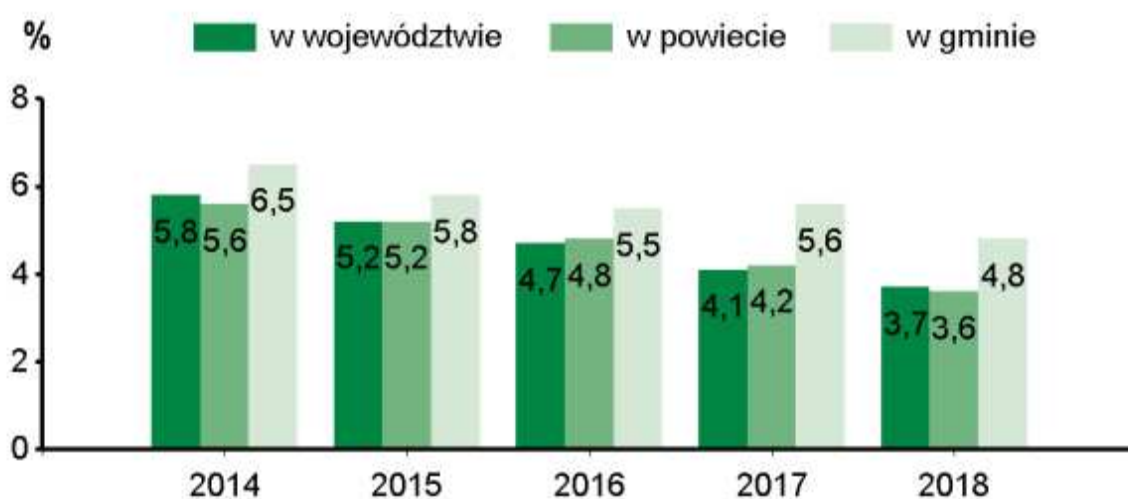
- Program „Posiłek w szkole i w domu na lata 2019-2023”; jego celem jest ograniczenie zjawiska niedożywienia dzieci i młodzieży z rodzin o niskich dochodach i znajdujących się w trudnej sytuacji oraz osób dorosłych, w szczególności osób samotnych, w podeszłym wieku, chorych lub niepełnosprawnych;
- Działania w zakresie przeciwdziałania przemocy (zgodnie z założeniami Gminnego Programu Przeciwdziałania Przemocy w Rodzinie oraz Ochrony Przemocy w Rodzinie na lata 2016-2019);
- Realizacja zadań z zakresu świadczeń rodzinnych; w 2019 liczba rodzin korzystających z nich wynosiła 278;
- Stypendia szkolne- zasiłki szkolne; w 2019 roku stypendia szkolne zostało wypłacone dla 11 uczniów;
- Dodatki mieszkaniowe; w 2019 roku kwota wypłaconych dodatków wyniosła prawie 40 000 PLN dla 32 rodzin;
- Dodatki energetyczne; w 2019 roku dodatki energetyczne przeznaczono kwotę niemal 1 400 PLN;
- Karta Dużej Rodziny; w 2019 roku złożono 26 wniosków oraz wydano 56 kart;

W kontekście obszaru związanego z opieką społeczną należy podkreślić, że w gminie systematycznie (od 2014 roku) zmniejsza się udział osób korzystających



ze środowiskowej pomocy społecznej wśród ogółu mieszkańców (ilustruje to poniższy wykres). Jednocześnie cały czas jest ona wyższa niż analogiczne wartości dla powiatu dzierzoniowskiego oraz województwa. Potwierdza to, że zjawisko wykluczenia społecznego wśród mieszkańców Gminy to nadal (choć w coraz mniejszym stopniu) jeden z istotnych problemów.

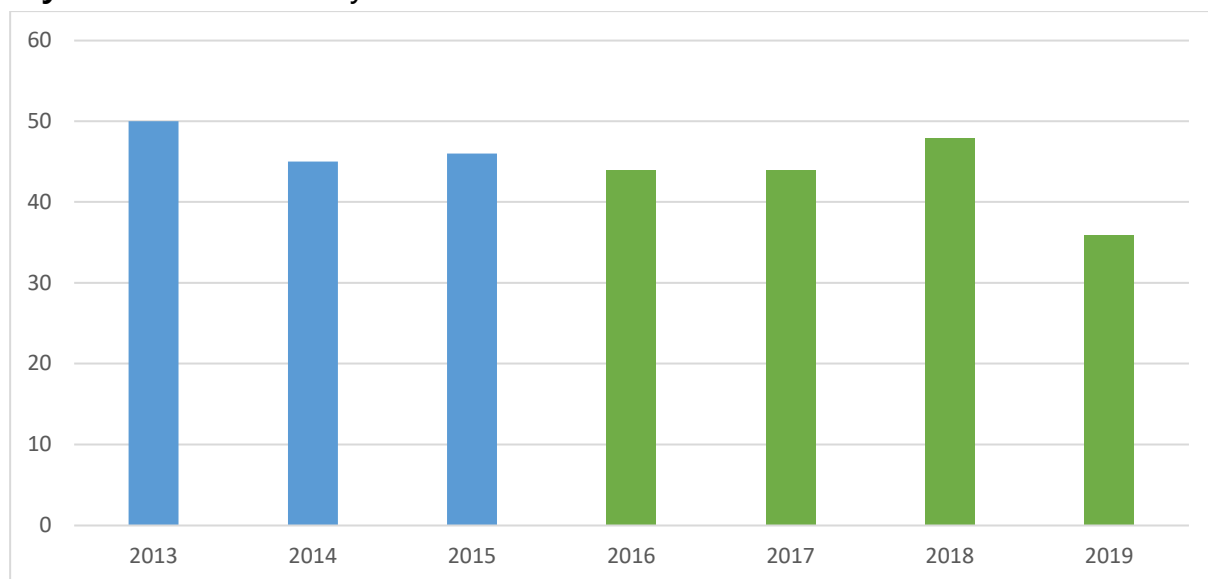
**Wykres 14** Udział osób korzystających ze środowiskowej pomocy społecznej w ludności ogółem w latach 2014-2018



Źródło: GUS

Bez wątpienia jednym z kluczowych elementów systemu opieki społecznej jest krajowy program 500+. Korzystało z niego w 2018 roku 289 rodzin, które otrzymały w sumie wsparcie dla 447 dzieci. Wypłata świadczeń wyniosła prawie 2 768 300 PLN. Należy jednak zauważyć, że cel główny tego programu (funkcjonującego od II kwartału 2016 roku) – zwiększenie urodzeń – w Gminie Niemcza nie nastąpił. Potwierdzają to dane z poniższej tabeli.

**Wykres 15.** Urodzenia żywa w Gminie Niemcza w latach



Źródło: GUS – Bank Danych Lokalnych

### 3.10 OCHRONA ZDROWIA

Ochrona zdrowia w Gminie Niemcza staje przede wszystkim przed wyzwaniem związanym ze starzeniem się społeczeństwa. Należy jednak zauważyć, że Gmina charakteryzuje się wyższymi wskaźnikami w zakresie stanu zdrowia mieszkańców w kontekście zgonów (w porównaniu do wartości dla województwa dolnośląskiego), co pozytywnie świadczy o stanie zdrowia mieszkańców:

- wyższy wskaźnik zgonów na 1000 ludności (wynosi w Gminie 14,1, podczas gdy w województwie dolnośląskim – 11,3),
- wyższy wskaźnik zgonów na 1000 urodzeń żywych (wynosi w Gminie 168, podczas gdy w województwie dolnośląskim – 121,5),
- wyższy wskaźnik zgonów osób w wieku do 65 lat na 1000 ludności w tej grupie wiekowej (wynosi w Gminie – 3,8, podczas gdy w województwie dolnośląskim – 3,4).

W gminie funkcjonuje przychodnia, która jest filią PRO FAMILIA Sp. z o.o. W 2018 roku porady podstawowej opieki zdrowotnej udzielone na 1 mieszkańcy wynosiły 3,1, co było znacznie poniżej średniej dla powiatu dzierżoniowskiego.

W ramach świadczeń gwarantowanych POZ PRO FAMILIA w Niemczy zrealizował w 2019 roku:

- 15 516 wizyt lekarskich;
- 1442 wizyt lekarskich;
- 1387 wizyt lekarskich zrealizowanych w domu pacjenta (w tym w DPS);
- 15 porad lekarskich diagnostyczno-terapeutycznych dla świadczeniobiorców spoza listy świadczeniobiorców zamieszkałych w tym samym województwie, ale poza gminą własną i sąsiadującą z tym miejscem;
- 24 porad lekarskich diagnostycznych – terapeutycznych dla świadczeniodawców spoza listy świadczeniobiorców na podstawie przepisów o koordynacji;
- 203 USG dla pacjentów;
- 57 badań profilaktycznych w ramach programu profilaktyki CHUK (chorób układu krążenia);
- 670 porad w ramach programu profilaktyki gruźlicy;
- 3120 porad w ramach programu profilaktyki grypy.

Ponadto PRO FAMILIA Sp. z o. o. (filia w Niemczech) udzieliła 155 porad lekarskich komercyjnych dla pacjentów nieposiadających deklaracji w PRO FAMILIA Sp. z o. o.

### 3.11 ORGANIZACJA SPOŁECZNE

Na terenie Gminy działają różnorodne organizacje społeczne:

- 2 kluby sportowe zrzeszające ponad 50 członków oraz ćwiczących, posiadające 3 trenerów;
- 2 grupy artystyczne posiadające około 30 członków.

Ponadto w Gminie, w 2019 roku, istniało niemal 40 organizacji pozarządowych, w tym 4 fundacje oraz 32 stowarzyszenia. Dodatkowo funkcjonowały 2 koła gospodyń wiejskich, 4 rady parafialne, 5 grup odnowy wsi i 9 grup nieformalnych. Na terenie gminy w budynku OSP działa również klub seniora.

### Zdjęcie 3 Klub seniora w budynku OSP



Źródło: Wykonawca Strategii Rozwoju Gminy Niemcza na lata 2021 – 2025

Warto podkreślić, że działalność organizacji z trzeciego sektora należy do jednych z kluczowych działań budowania odpowiedniej współpracy na rzecz społeczeństwa lokalnego. Udzielanie wsparcia finansowego oraz budowanie odpowiedniej współpracy między NGO a samorządem wyznacza kierunki aktywności różnych grup społecznych. Dlatego istotną kwestią jest dalsze wspieranie oraz stwarzanie odpowiednich warunków do powstawania nowych organizacji, które w kontekście budowania odpowiedniej polityki senioralnej będą kluczowym zadaniem każdej gminy. Jednym z celów europejskiej polityki senioralnej jest większe zaangażowanie i wsparcie organizacji działających na rzecz osób starszych i niepełnosprawnych. Również w kontekście wzrostu liczby osób starszych w Gminie Niemcza ważna jest realizacja polityki senioralnej na szczeblu gminnym poprzez odpowiedni poziom współpracy z organizacjami pozarządowymi. Wykorzystując potencjał drzemiący w NGO możliwe jest wyznaczenie odpowiednich kierunków interwencji na rzecz osób starszych, aktywizacji społecznej oraz przeciwdziałania wykluczeniu społecznemu tej grupy społecznej.

Gmina Niemcza 2019 roku była członkiem różnorodnych stowarzyszeń jednostek samorządu terytorialnego:

- Związek Gmin Powiatu Dzierżoniowskiego;
- Stowarzyszenie Bezpieczna Gmina – Bezpieczny Powiat;
- Stowarzyszenie Gmin Polskich Euroregionu Glacensis;

- Stowarzyszenie „Ślężanie Lokalna Grupa Działania”;
- Stowarzyszenie „Ziemia Dzierżoniowska”.

Gmina Niemcza posiada również zawarte trzy partnerstwa,

- Gladenbach (Niemcy);
- Monteux (Francja);
- Letohrad (Czechy).

Zarówno współpraca krajowa jak i międzynarodowa przyczynia się do wymiany doświadczeń, promocji, a także wspólnej realizacji różnego rodzaju inicjatyw na rzecz Gminy Niemcza.

Pomimo dużej aktywności organizacji należących na terenie gminy należy zauważyć, względnie niski poziom kapitału społecznego, który przejawia się aktywnością społeczną i obywatelską ogółu mieszkańców. Świadczy to m.in. frekwencja w ostatnich wyborach, która niższa niż średnia wartość dla województwa dolnośląskiego (zbliżone wartości dotyczą jedynie wyborów samorządowych):

- Wybory prezydenckie (2020 - II tura) – 59,38 (Gmina Niemcza), 66,99% (województwo dolnośląskie);
- Wybory prezydenckie (2020 – I tura) – 54,9% (Gmina Niemcza), 63,47% (województwo dolnośląskie);
- Wybory do Sejmu i Senatu (2019) - 48,19% (Gmina Niemcza), 60,92% (województwo dolnośląskie);
- Wybory do Parlamentu Europejskiego (2019) - 34,69% (Gmina Niemcza), 43,24% (województwo dolnośląskie);
- Wybory samorządowe (2018) - 46,36% (Gmina Niemcza), 46.50% (województwo dolnośląskie).

### **3.12 EDUKACJA (ŻŁOBKI, PRZEDSZKOLA, SZKOŁY)**

Na terenie Gminy funkcjonują 2 publiczne placówki edukacyjne (obie zlokalizowane są w stolicy gminy):

- Szkoła Podstawowa im. B Chrobrego w Niemczy (189 uczniów); mieści się w budynku przy ul. B. Chrobrego. W 2019 roku w placówce przeprowadzono:

(i) remont stołówki i kuchni szkolnej, (ii) budowę placu zabaw na drózkach, (iii) zakupu wyposażenia w gabinetach pedagoga, psychologa oraz części gabinetów dydaktycznych, (iv) malowanie ścian i drzwi na korytarzach szkolonych na II piętrze oraz gabinetach pedagoga i pracowni plastycznej, (v) utwardzenie powierzchni na placu apelowym, (vi) I etap odwodnienia budynku wzdłuż tzw. małego budynku. Szkoła wyposażona jest w sprzęt audiowizualny oraz tablice multimedialne. Dodatkowo w sali gimnastycznej prowadzono dodatkowe zajęcia dodatkowe m.in. aerobik dla dorosłych, treningi z piłki koszykowej dla dorosłych, piłki nożnej dla chłopców, taniec dla młodszych dzieci.

- Przedszkole publiczne „Zaczarowany Ogród” w Niemczy (126 uczniów); mieści się w budynku przy ul. B. Chrobrego. W ramach placówki w Niemczy w funkcjonują 4 oddziały przedszkolne. W 2019 roku utworzony został utworzony gabinet pomocy psychologiczno-pedagogicznej, do którego zakupiono nowe meble oraz sprzęty dostosowane do potrzeb dzieci z orzeczeniami. Do przedszkola przynależą również 2 oddziały w Gilowie i Przerzecznym Zdroju. Przedszkole działa bardzo aktywnie w zakresie różnego rodzaju inicjatyw edukacyjnych zarówno o charakterze lokalnym jak i międzynarodowym. Przedszkole dysponuje 4 komputerami, 4 wieżami CD, 2 telewizorami i 3 drukarkami oraz posiada 1 tablicę interaktywną.

Ponadto w Gminie Niemcza są również 2 niepubliczne:

- Niepubliczna Szkoła Podstawowa w Przerzecznym Zdroju (56 uczniów);
- Niepubliczna Szkoła Podstawowa w Gilowie (66 uczniów)

Zgodnie z danymi zamieszczonymi w Raporcie Gminy Niemcza za 2019 rok w szczególności w placówkach zlokalizowanych w Niemczy prowadzone są różnorodne zajęcia dodatkowe, a także liczne inicjatywy edukacyjne. Wyniki egzaminu ósmoklasisty w Szkole Podstawowej w Niemczy w roku szkolnym 2018/2019 (średnia 41,3 punktów) są jednak średnio nieco niższe niż w powiecie dzierzoniowskim (44,77 punktów) czy w znaczącym sposób niższe niż w województwie dolnośląskim (51,5 punktu). Oznacza to, że efektywność nauczania nie jest na najwyższym poziomie.

Ponad 1000 mieszkańców Gminy Niemcza jest w wieku potencjalnej nauki, czyli od 3 do 24 roku życia (w tym 498 kobiet oraz 583 mężczyzn). Obserwowany jest jednak stały spadek liczby uczniów szkół podstawowych dla dzieci i młodzieży.

Według Narodowego Spisu Powszechnego z 2011 roku wśród kobiet mieszkających w Gminie Niemcza największy odsetek ma wykształcenie podstawowe ukończone (24,9%) oraz zasadnicze zawodowe (19,2%). Mężczyźni najczęściej mają wykształcenie zasadnicze zawodowe (30,8%) oraz podstawowe ukończone (20,9%). W roku 2018 w Gminie Niemcza mieściło się 1 przedszkole, w którym do 6 oddziałów uczęszczało 122 dzieci (59 dziewczynek oraz 63 chłopców). Dostępnych było 150 miejsc. Dla porównania, w 2008 roku, mieściło się 1 przedszkole, w którym do 4 oddziałów uczęszczało 86 dzieci (38 dziewczynek oraz 48 chłopców). Dostępnych było 109 miejsc. 15,6% mieszkańców w wieku potencjalnej nauki (3-24 lata) zalicza się do przedziału 3-6 lat - wychowanie przedszkolne (16,5% wśród dziewczynek i 14,9% wśród chłopców). Na tysiąc dzieci w wieku przedszkolnym, 682 uczęszcza do placówek wychowania przedszkolnego. Na jedno miejsce w placówce wychowania przedszkolnego przypada 0,86 dzieci w wieku przedszkolnym. W Gminie funkcjonują 3 szkoły podstawowe, w których w 27 oddziałach uczyło się 309 uczniów (131 kobiet oraz 178 mężczyzn). Dla porównania, w 2008 roku, funkcjonowały również 3 szkoły podstawowe, w których w 21 oddziałach uczyło się 327 uczniów (148 kobiet oraz 179 mężczyzn). W grupie wiekowej 3-24 lata na poziomie podstawowym (7-12 lat) kształcą się 26,5% ludności (23,3% wśród dziewczynek i 29,2% wśród chłopców). Na jeden oddział w szkołach podstawowych przypada 11,4 uczniów. Współczynnik skolaryzacji brutto (stosunek wszystkich osób uczących się w szkołach podstawowych do osób w wieku 7-12 lat) wynosi 80,26. W grupie wiekowej 3-24 lata na poziomie ponadgimnazjalnym (16-18 lat) kształcą się 17,9% mieszkańców (19,9% wśród dziewczyn i 16,3% wśród chłopców). W przedziale wiekowym odpowiadającym edukacji w szkołach wyższych (19-24 lat) znajduje się 27,3% mieszkańców Gminy Niemcza w wieku potencjalnej nauki (27,9% kobiet i 26,8% mężczyzn).

Podsumowując, edukacja stanowi kluczowy obszar rozwoju potencjału Gminy, dlatego niezbędne jest podjęcie działań zmierzających do rozwijania systemu edukacji, w szczególności poprzez rozwój kwalifikacji rynkowych, które są najbardziej potrzebne na lokalnym rynku pracy. Tworzenie partnerstw instytucji zaangażowanych w rozwój rynku pracy z pracodawcami oraz zaoferowanie całościowego poradnictwa zawodowego sprzyjać może zmniejszeniu luki kompetencyjnej na lokalnym rynku pracy, przyczyniając się do rozwoju Gminy, stąd ważne jest podjęcie działań

rozwojowych poprzez wykorzystanie istniejących narzędzi łączących edukację z rynkiem pracy.

Istotne znaczenie dla realizacji tych zamierzeń ma włączenie w ramy systemu szkolnictwa oraz kształcenia ustawicznego m.in. takich rozwiązań, jakie oferuje **Zintegrowany System Kwalifikacji** (ZSK). Ustawa z dnia 22 grudnia 2015 r. o Zintegrowanym Systemie Kwalifikacji porządkuje system kwalifikacji w Polsce oraz stwarza podmiotom rynkowym możliwość elastycznego reagowania na zmieniające się zapotrzebowanie na kwalifikacje w gospodarce. Kwalifikacje rynkowe tworzone są w odpowiedzi na potrzeby rynku i określają wymogi w obszarze wiedzy, umiejętności i kompetencji społecznych potrzebnych do pracy na danym stanowisku, w kontekście specyfiki lokalnego rynku pracy.

Rozwój szkolnictwa na obszarze Gminy już od najmłodszych lat powinien wynikać z potrzeb lokalnych pracodawców i lokalnego rynku zatrudnienia, co wpłynie na zmniejszenie liczby osób wykluczonych społecznie. Podczas doradztwa zawodowego realizowanego w szkołach podstawowych powinno położyć się większy nacisk na zapotrzebowanie rynku pracy, gdyż samo zdobycie wykształcenia nie gwarantuje znalezienia zatrudnienia.

Zintegrowany System Kwalifikacji wspiera podejmowanie działań w zakresie przywracania osób wykluczonych na rynku pracy, poprzez zaoferowanie możliwości zdobycia kwalifikacji rynkowych potrzebnych przez lokalnych pracodawców. Promuje również działania mające na celu upowszechnianie idei uczenia się przez całe życie i wspieranie doradców zawodowych w świadczonej pracy, przyczyniając się do rozwoju społeczno-gospodarczego Gminy.

### **3.13 KULTURA I REKREACJA**

Wśród instytucji kultury działalność prowadzi Niemczański Ośrodek Kultury (NOK), który koncentruje działania w obszarze upowszechniania oraz ochrony dóbr kultury, a swoim zasięgiem obejmuje obszar miejski i wiejski Gminy. Przyczynia się on przede wszystkim do większej integracji społeczności lokalnej m.in. ze względu na dużą aktywność, co potwierdza „Raport o stanie Gminy Niemcza za 2019 rok”. Co istotne w tym zakresie NOK w zależności od planów, potrzeb, propozycji i zainteresowań współpracuje ze wszystkimi innymi instytucjami z terenu gminy.



Do podstawowych zadań NOK należy:

- rozpoznawanie, rozbudzanie oraz zaspokajanie zainteresowań potrzeb kulturalnych mieszkańców Gminy,
- tworzenie warunków do rozwoju amatorskiego ruchu artystycznego i zainteresowań wiedzą i sztuką,
- gromadzenie, dokumentowanie, tworzenie, ochrona i udostępnianie dóbr kultury,
- tworzenie warunków dla prowadzenia zajęć z dziećmi i młodzieżą w zakresie rozwoju zainteresowań twórczych.

W NOK prowadzone są sekcje i koła zainteresowań w obszarze: filmu i fotografii, plastyki, muzyki, teatru, tańca, modelarstwa oraz turystyki. Działa także zespół śpiewaczy Grodzianie.

Wśród pozostałych instytucji kultury na terenie Gminy wymienić należy świetlicę środowiskową w Wilkowie Wielkim, Niemczy oraz Przerzeczynie-Zdroju.

W Gminie Niemcza działają również 4 biblioteki:

- Miejska i Gminna Biblioteka Publiczna w Niemczy;
- filia biblioteki w Gilowie;
- filia biblioteki w Wilkowie Wielkim;
- filia biblioteki w Przerzeczynie-Zdroju.

Biblioteki w Gminie posiadały księgozbiór liczący 36 145 wolumenów. Dla porównania w 2008 roku działały 4 biblioteki i filie posiadające księgozbiór liczący 42 122 wolumeny. Szczegółowe informacje dotyczące księgozbiorów bibliotek w Gminie Niemcza na koniec 2019 roku przedstawia poniższa tabela.

**Tabela 7** Księgozbiory bibliotek w Gminie Niemcza na koniec 2019 roku

LP	Nazwa biblioteki	Ubyło książek	Przybyło książek i audiobooków	Stan księgozbioru
1	MiGBP w Niemczy	898	491 71 audiobooków	18378 książek 230 audiobooków
2	MiGBP w Niemczy Filia w Gilowie	692	74	7852 książek
3	MiGBP w Niemczy Filia w Przerzeczynie Zdroju	289	70 książek 20 audiobooków	5406 książek 20 audiobooków
4	MiGBP w Niemczy Filia w Wilkowie Wielkim	13	70 książek 2 audiobooki	4509 książek 2 audiobooki

*Źródło: Raport Gminy Niemcza za 2019 rok*

Dane GUS potwierdzają stały spadek czytelnictwa w Gminie, któremu od 2013 roku towarzyszył również spadek księgozbiorów. Jednocześnie w zbiorach pojawia się coraz więcej audiobooków. Na koniec 2019 roku było ich ponad 250 i przybyło ich w ostatnim roku prawie 100. W 2018 roku zorganizowano 59 wydarzeń kulturalnych w tych placówkach, w których ogółem uczestniczyło ponad 14 000 osób.

### **3.14 TURYSTYKA**

Gmina posiada wysoki potencjał do rozwoju turystyki. Na terenie Gminy zlokalizowany jest szereg atrakcji turystycznych o charakterze historycznym, których charakter nie stanowi jednak zdecydowanego wyróżnika tego miejsca. Wyróżnikiem jest przede wszystkim starówka w Niemczy, a także Piernikarnia Śląska - małe muzeum dot. historii Niemczy, tradycji piernikarskich, zwyczajów średniowiecznych.

**Zdjęcie 4** Rynek w Niemczy



*Źródło: Wykonawca Strategii Rozwoju Gminy Niemcza na lata 2021 – 2025*

Do pozostałych atrakcji należy zaliczyć przede wszystkim:

**Zdjęcie 5** Zamek w Niemczy z XIV-XV, przebudowany w XVI oraz XIX wieku



*Źródło: [www.zamki.pl](http://www.zamki.pl)*

**Zdjęcie 6** Kościół św. Wojciecha z XVII wieku w Niemczy



*Źródło: [www.polska-org.pl](http://www.polska-org.pl)*

**Zdjęcie 7** Neogotycki Ratusz z XIX wieku w Niemczy



*Źródło: [www.polska-org.pl](http://www.polska-org.pl)*

**Zdjęcie 8** Kościół pw. Niepokalanego Poczęcia Najświętszej Maryi Panny z XVII wieku w Niemczy



*Źródło: [www.polskaniezwykla.pl](http://www.polskaniezwykla.pl)*

**Zdjęcie 9** Fragmenty murów obronnych z kamienia łamanego z XI - XIII wieku



*Źródło: [www.polskaniezwykla.pl](http://www.polskaniezwykla.pl)*

**Zdjęcie 10** Pałac renesansowy w Wilkowie Wielkim



*Źródło: [www.slaskiezamki.pl](http://www.slaskiezamki.pl)*

**Zdjęcie 11** Barokowe Mauzoleum Prittwitzów w Niemczy



*Źródło: [www.um.niemcza.pl](http://www.um.niemcza.pl)*

**Zdjęcie 12** Grodzisko w Gilowie pozostałości grodu państwa wielkomorawskiego, funkcjonującego na przełomie IX i X wieku



*Źródło: [www.polska-org.pl](http://www.polska-org.pl)*

Jednocześnie w rejestrze Narodowego Instytutu Dziedzictwa: Rejestr zabytków nieruchomości – województwo dolnośląskie, znajdują się kolejne obiekty (obok ww. wymienionych), które zlokalizowane są na terenie Gminy – w Niemczy, Gilowie, Goli Dzierżoniowska<sup>6</sup>, Kietlinie oraz Ligocie Małej.

Na terenie Gminy znajduje się również szczególna atrakcja czyli Arboretum Wojśławice w Niemczy będące Ogrodem Botanicznym Uniwersytetu Wrocławskiego, którego tradycja sięga połowy XIX wieku. Na początku XX wieku ogród zyskał dużą sławę oraz uznanie. Powierzchnię Arboretum systematycznie powiększano – w 1990 r. przyłączono 5 hektarów nowych gruntów, w 2005 r. powierzchnia wynosiła 62 hektary. Nadal rekonstruuje się stawy i ciek wodny, zakłada systemy nawadniające, wytycza nowe alejki, a przede wszystkim sadi wiele roślin, dzięki czemu ich liczba zwiększyła się w ostatnich latach wielokrotnie. Wszystkie okazy roślin posiadają szczegółową dokumentację, etykiety informacyjne, a unikaty specjalne tablice opisowe. Arboretum służy nauce oraz turystom, których przyciąga tu bujna przyroda i największe w Polsce kolekcje: Narodowa Kolekcja Historycznych Odmian Różaneczników (Rhododendron)

---

<sup>6</sup> Do 2002 roku miejscowość nosiła nazwę Gola. Taka nazwa figuruje również w Rejestrze zabytków nieruchomości w województwie dolnośląskim.

Rasy Łużyckiej, bukszpanów (Buxus) i największa w Europie kolekcja liliowców (Hemerocallis). Na terenie arboretum organizowane są liczne wydarzenia kulturalne – warsztaty, wystawy, koncerty, kiermasze.

Park posiada też dodatkową infrastrukturę, która jest ważnym elementem przesądającym o atrakcyjności turystycznej tego miejsca. Należy do niej zaliczyć: bezpłatny parking, bezpłatny „hotel” dla psów, audioprzewodniki w obcych językach, punkt gastronomiczny, place zabaw dla dzieci, teren piknikowy i miejsca do grillowania, a także punkty sprzedaży roślin.

### **Zdjęcie 13** Arboretum w Wojsławicach



*Źródło: [www.arboretumwojswlawice.pl](http://www.arboretumwojswlawice.pl)*

Na terenie gminy funkcjonują 3 hotele (1 ★★★★★, 2 ★★★) oraz 1 pensjonat (kategorii ★★), które istnieją od 2015/2016 roku i w 2019 roku gwarantowały w sumie niemal 400 miejsc noclegowych.

Gmina Niemcza nie posiada rozwiniętej infrastruktury dla turystyki rowerowej. Choć w 2018 roku w Gminie znajdowały się tylko 2 kilometry ścieżek rowerowych, to przez jej teren przebiegają szlaki piesze, gwarantujące dotarcie do głównym atrakcji turystycznych (w Niemczy, Wojsławicach, Gilowie czy Wilkowie Wielkim).





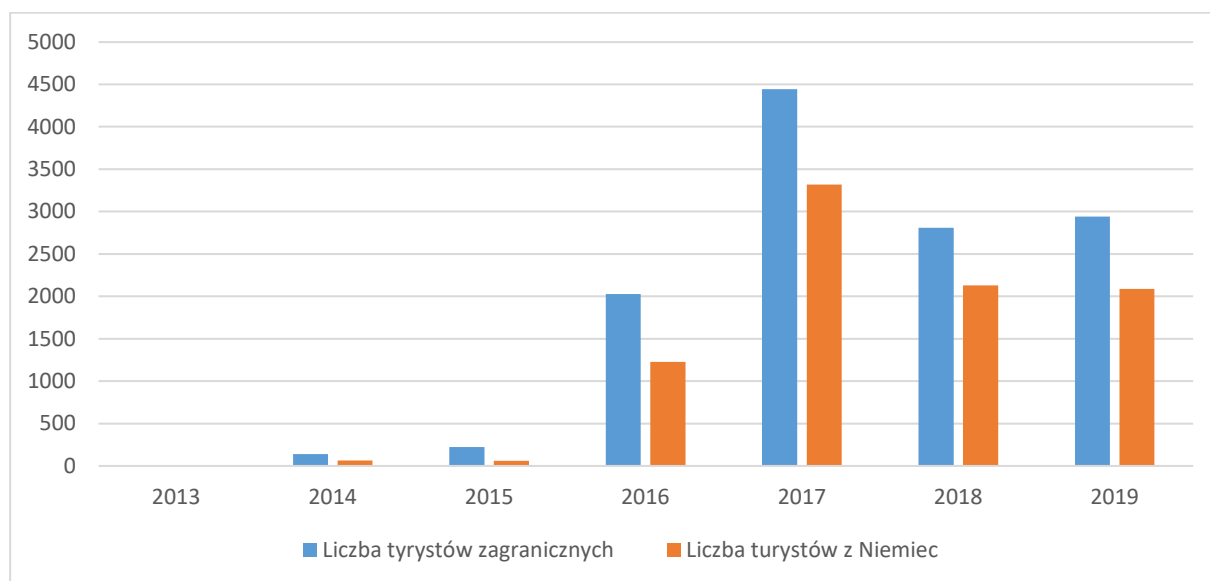
**Tabela 8** Turyci zagraniczni w gminach Południowego Obszaru Funkcjonalnego w Województwie Dolnośląskim.

JST	Turyci zagraniczni (niezydenci)	Udzielone noclegi turystom zagranicznym (niezydentom)
	2019	2019
Bardo	70	222
Bielawa	682	1 505
Bystrzyca Kłodzka	500	1 612
Ciepłowody	32	112
Duszniki-Zdrój	5 969	11 569
Dzierżoniów	54	148
Dzierżoniów Miasto	3 059	5 155
Kamieniec Żąbkowicki	10	140
Kłodzko	155	336
Kłodzko Miasto	904	1 319
Kudowa Zdrój	5 940	15 353
Lądek-Zdrój	2 260	4 550
Lewin Kłodzki	0	0
Łagiewniki	-	-
Międzylesie	107	257
Niemcza	2 942	5 988
Pieszycy	487	910
Piława Górna	-	-
Polanica-Zdrój	7 672	25 970
Stoszowice	1 214	3 289
Stronie Śląskie	3 364	6 934
Szczytna	172	530
Żąbkowice Śląskie	-	-
Ziębice	5	16
Złoty Stok	247	653
<b>Południowy Obszar Funkcjonalny</b>	<b>35 845</b>	<b>86 568</b>
<b>Dolny Śląsk</b>	<b>796 133</b>	<b>1 640 522</b>

Źródło: Opracowanie na podstawie BDL GUS.

Jednocześnie liczba turystów zagranicznych regularnie zwiększa się od 2014 roku, co prezentuje poniższa tabela. Najlichnieszą grupę stanowią osoby z Niemiec, którzy w latach 2017-2019 stanowili ponad 70% turystów zagranicznych w Gminie (w 2018 roku odsetek ten wyniósł najwięcej bo aż 76%).

**Wykres 16** Turyści zagraniczni w Gminie Niemcza w latach 2013-2019



Źródło: GUS – Bank Danych Lokalnych

### 3.15 OCHRONA ŚRODOWISKA

Powierzchnia lasów zajmuje w Gminie 1498 ha (ponad 20% powierzchni), w tym w większości są to lasy publiczne. Około 12 ha lasów stanowi własność Gminy.

Z punktu widzenia ochrony środowiska istotne jest, że nie jest obserwowana na terenie Gminy emisja zanieczyszczeń powietrza z zakładów szczególnie uciążliwych. Jednocześnie średnioroczne zanieczyszczenie wynosi:

- w przypadku pyłu PM 2.5 - 15-20  $\mu\text{g}/\text{m}^3$ ;
- w przypadku pyłu PM 10 - 20-25  $\mu\text{g}/\text{m}^3$ : 58.0  $\text{km}^2$ .

Szczegółowe założenia w zakresie ochrony środowiska w Gminie zawiera „Aktualizacja Programu Ochrony Środowiska dla Gminy Niemcza na lata 2014-2017 z uwzględnieniem perspektywy na lata 2018-2021. Jednocześnie należy podkreślić, że Gmina Niemcza podejmuje liczne działania związane z szeroko pojętą ochroną środowiska, mające poprawić ten stan lub nie dopuścić do jego pogorszenia. najważniejsze zadania, jakie były realizowane w ciągu ostatnich lat na terenie gminy:

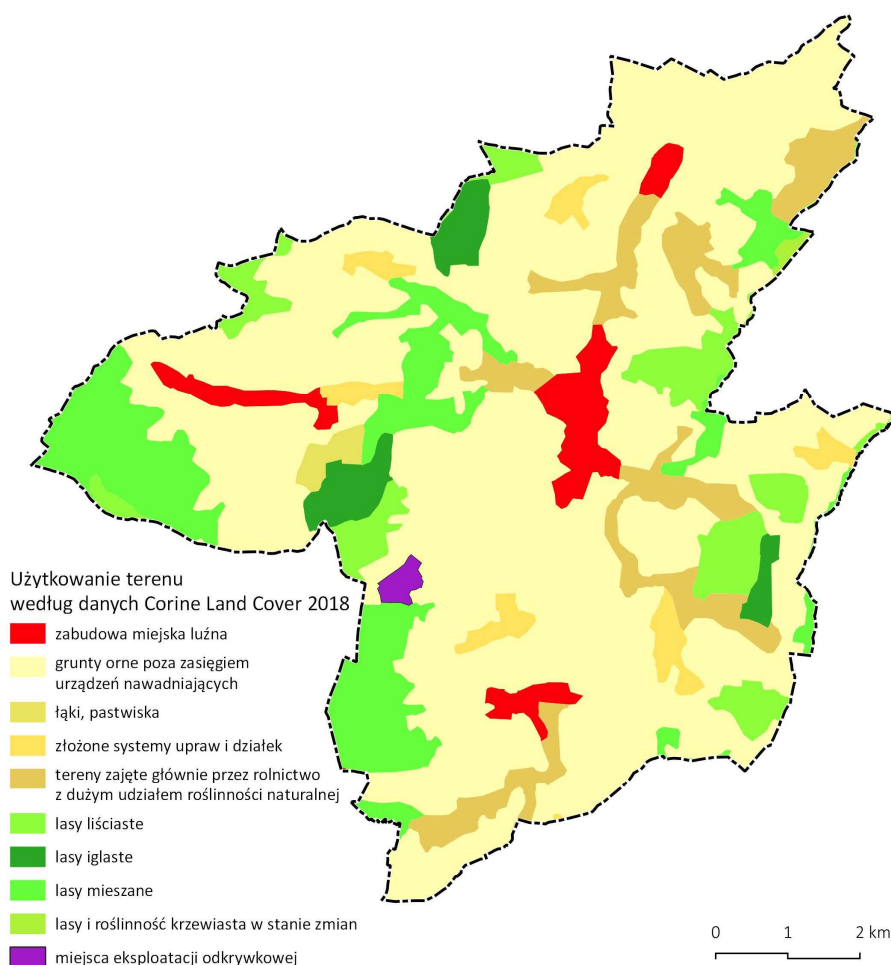
- rozwój infrastruktury technicznej tj. wykonanie oraz modernizacja kanalizacji sanitarnej, deszczowej i wodociągowej m.in.:

- budowa sieci wodociągowej dla wsi Wilków Wielki wraz z przyłączami do budynków mieszkalnych,
  - budowa sieci tranzytowej wodociągowej dla Gilów - Gola Dzierżoniowska,
  - budowa kanalizacji w Nowej Wsi Niemczańskiej - budowa kolektora ściekowego do Niemczy,
  - budowa kolektora ściekowego z Wojśławic do Niemczy
  - budowa kanalizacji ściekowej i deszczowej na ul. Azaliowej w Niemczy,
- 
- dofinansowanie do budowy przydomowych oczyszczalni ścieków,
  - sukcesywne remonty dróg i chodników w całej gminie,
  - realizacja gminnego planu gospodarki odpadami,
  - wspieranie działań z zakresu selektywnej zbiórki odpadów,
  - likwidacja nielegalnych wysypisk odpadów,
  - edukacja ekologiczna mieszkańców gminy,
  - aktywizacja turystyczna i rekreacyjna nowych terenów gminy;
  - opracowanie Programów odnowy dla miasta Niemcza oraz poszczególnych sołectw Gminy Niemcza;
  - kontynuacja współpracy ze szkołami, fundacjami ekologicznymi i wspólna organizacja akcji promocyjnych, wystaw, wycieczek technicznych itd. związanych z tematyką ekologiczną.

## 4. MODEL STRUKTURY FUNKCJONALNO – PRZESTRZENNEJ GMINY

Struktura użytkowania terenu gminy Niemcza jest charakterystyczna dla gmin miejsko-wiejskich o umiarkowanie dobrze rozwiniętym rolnictwie. Użytki rolne według danych GIOŚ – modelu Corine Land Cover 2018 (CLC18) – zajmują około 5318 ha, czyli 74% powierzchni gminy, wliczając łąki i pastwiska oraz złożone systemy upraw i działek. Gmina charakteryzuje się glebami żyznymi – gleby w klasach bonitacyjnych I-IV zajmują 96% powierzchni użytków rolnych. Tereny zurbanizowane dzielą się na miejski obszar zabudowany miasta Niemcza w centralnej części gminy oraz sołectwa położone na północ, zachód i południe od miasta. Rozmieszczenie terenów zabudowanych jest równomierne i stanowi niecałe 4% powierzchni gminy. Strukturę użytkowania terenu według modelu CLC18 przedstawia poniższa mapa.

**Mapa 10.** Użytkowanie terenu wg Corine Land Cover 2018 w Gminie Niemcza na podstawie danych GIOŚ



Źródło: Wykonawca Strategii Rozwoju Gminy Niemcza na lata 2021 – 2025

Położenie geograficzne gminy Niemcza jest korzystne pod względem dostępności komunikacyjnej do dużych miast, w tym do ośrodka regionalnego jakim jest Wrocław. Niemcza znajduje się w odległości około 40 km od stolicy województwa. Gmina posiada dobre połączenie drogowe z Wrocławiem drogą krajową nr 8, która stanowi oś rozwojową gminy o orientacji N-S. W kierunku południowym droga ta łączy gminę z Ząbkowicami Śląskimi oraz Kłodzkiem i prowadzi do granicy z Czechami. Obecność drogi o znaczeniu krajowym umożliwia rozwój powiązań funkcjonalnych z większymi miastami w niedalekiej odległości od gminy. Poza powiązania zewnętrznymi wyróżnia się również powiązania wewnętrzne, które stymulują procesy rozwojowe gminy pobudzając endogeniczny potencjał obszaru. Powiązania wewnętrzne stanowią migracje czasowe związane z dojazdami do pracy, korzystaniem z usług przez mieszkańców gminy i najistotniejsze występują pomiędzy głównymi ośrodkami wiejskimi a miastem Niemcza. Ośrodek ten pełni funkcję administracyjną, usługowo-handlową, edukacyjną, kulturalną, turystyczną, mieszkaniową, gospodarczą i społeczną.

Gmina posiada wysoki potencjał do rozwoju turystyki. Ośrodkiem o znaczeniu ponadlokalnym jest wieś uzdrowiskowa Przerzeczyn Zdrój oraz miasto Niemcza. Istotny jest również krajobraz, który urozmaicony jest wzniesieniami wzgórz Strzelińsko-Niemczańskich. Zagospodarowanie przestrzenne gminy musi uwzględniać ochronę krajobrazu, przez co rozumie się regulacje prawne w postaci uchwalania miejscowych planów zagospodarowania przestrzennego dla obszarów wiejskich. Wobec wysokiej presji na środowisko związanej z transportem samochodowym istotny jest rozwój połączeń transportem zbiorowym. Rozwój transportu kolejowego jest pod tym względem najbardziej optymalnym rozwiązaniem w kontekście połączeń z aglomeracją Wrocławia. Przez gminę przebiega wyłączona z użytkowania linia kolejowa Kobierzyce-Pilawa Górna, która mogłaby zwiększyć dostępność komunikacyjną do stolicy województwa i istotnie wpłynąć na włączenie gminy do strefy funkcjonalnej Wrocławia.

**Zdjęcie 14** Dworzec kolejowy przy wyłączonej z użytkowania linii kolejowej Kobierzyce –Pilawa Górna



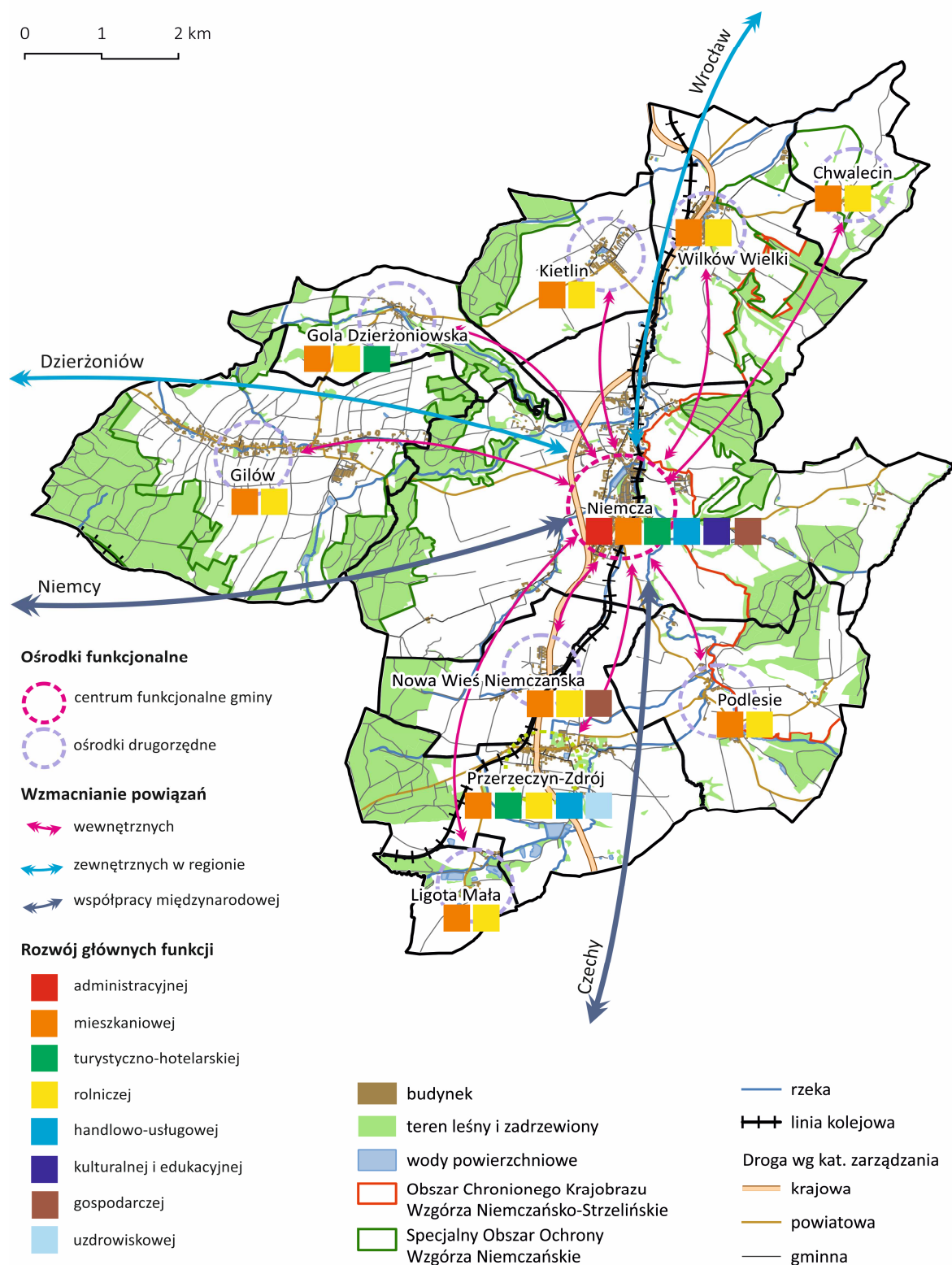
*Źródło: Wykonawca Strategii Rozwoju Gminy Niemcza na lata 2021 – 2025.*

Planowanie przestrzenne w gminie Niemcza wymaga uzupełnienia studium uwarunkowań i kierunków zagospodarowania przestrzennego o obszary wiejskie. Ponadto dla większości gminy nie uchwalono miejscowych planów zagospodarowania przestrzennego. Skutkuje to osłabieniem kontroli nad przeznaczaniem gruntów pod konkretne funkcje, co może prowadzić do konfliktów przestrzennych i chaotycznego rozprzestrzeniania się zabudowy. Kwestia planowania przestrzennego w gminie staje się priorytetowa w kontekście rozwoju przestrzenno-funkcjonalnego poszczególnych części gminy, dlatego konieczne jest przedsięwzięcie odpowiednich działań w tym zakresie. Ogólną koncepcję rozwoju struktury przestrzenno-funkcjonalnej zaprezentowano na poniższej rycinie. Wskazuje się na rozwój podstawowych funkcji w mieście Niemcza, który jest centrum funkcjonalnym gminy. Ośrodki wiejskie posiadają status drugorzędnych jednostek osadniczych o zróżnicowanych funkcjach. Dla rozwoju gminy istotna jest rola wsi Przerzeczyn Zdrój, gdzie koncentrują się funkcja uzdrowiskowa. Rozwój funkcji turystycznej, dzięki zasobom lokalnym, możliwy jest również w miejscowości Wojsławice oraz Gola Dzierżoniowska. Ponadto w całej części wiejskiej gminy istotne jest kontrolowanie rozwoju zabudowy w kontekście funkcji rolniczej. Podstawą prawną w tym zakresie jest Ustawa z dnia 3 lutego 1995 r. o ochronie gruntów rolnych i leśnych. Ponadto konieczne jest sporządzenie odpowiednich regulacji mających moc prawną na poziomie gminy.





**Mapa 12** Struktura funkcjonalno-przestrzenna, obszary chronione i sieć drogowa gminy Niemcza na podstawie danych BDOT10k, GIOŚ



Źródło: Wykonawca Strategii Rozwoju Gminy Niemcza na lata 2021 – 2025

## 5. USTALENIA I REKOMENDACJE W ZAKRESIE KSZTAŁTOWANIA I PROWADZENIA POLITYKI PRZESTRZENNEJ W GMINIE

Polityka przestrzenna gminy powinna skupiać się na kilku zasadniczych aspektach związanych z potencjałami obszaru. Rekomendacje dla polityki przestrzennej brzmią następująco:

- **Priorytetyzacja działań w zakresie opracowania kompleksowych dokumentów** planistycznych w postaci studium uwarunkowań i kierunków zagospodarowania przestrzennego i miejscowych planów zagospodarowania przestrzennego.
- **Kontrolowany proces urbanizacji w mieście Niemcza** – opracowanie i aktualizowanie miejscowych planów zagospodarowania przestrzennego począwszy od obszarów cechujących się najintensywniejszymi zmianami użytkowania.
- **Kontrolowany proces rozwoju zabudowy na terenach wiejskich** – opracowanie miejscowych planów zagospodarowania przestrzennego począwszy od obszarów cechujących się najintensywniejszymi zmianami użytkowania.
- **Zrównoważone gospodarowanie przestrzenią** – w szczególności w zakresie przeznaczania terenów pod zabudowę mieszkaniową poprzez zapobieganie antropopresji na terenach cennych przyrodniczo.
- **Wielowymiarowy rozwój społeczno-gospodarczy** – oparty na procesach rozwojowych funkcji obszarów o wysokim potencjale.
- **Sprawne planowanie w przestrzeni związane z rozwojem funkcji turystyczno-rekreacyjnych** – logiczne i oparte na konsultacjach społecznych i potrzebach mieszkańców lokalizowanie różnego rodzaju kompleksów usługowych, uwzględnianie potencjalnych konfliktów przestrzennych w procesach planowania.
- **Kierowanie się zasadami ładu przestrzennego w planowaniu przestrzeni** w aspekcie estetycznym, społecznym, gospodarczym, środowiskowym i funkcjonalnym – w szczególności w centrum miasta i na obszarach o wysokim potencjale rozwoju turystyki, w tym na obszarach o wysokich walorach krajobrazowych.

- **Zapewnienie spójności w planowaniu przestrzennym w układzie wertykalnym:** na poziomie lokalnym ze szczeblem krajowym i regionalnym – uwzględnienie w planowaniu rozwoju przestrzennego inwestycji krajowych i wojewódzkich.
- **Zapewnienie spójności w planowaniu przestrzennym w układzie horyzontalnym:** uwzględnienie i konsultowanie dokumentów planistycznych sąsiednich gmin w celu zapewnienia ciągłości struktur przestrzennych.
- **Budowanie poparcia społecznego w gospodarowaniu przestrzenią** – prowadzenie jawnych i dostępnych dla mieszkańców konsultacji społecznych w zakresie planowania inwestycji, opracowywania dokumentów planistycznych.
- **Uspójnienie zasad dotyczących walorów estetycznych nowych inwestycji,** w tym mieszkaniowych i związana z tym konieczność opracowania planów miejscowych dla obszarów przeznaczanych pod zabudowę.
- **Racjonalne gospodarowanie gruntami pod zabudowę mieszkaniową** w celu ograniczenia przeszacowania bilansu potrzeb terenowych oraz kontrolowania z wyprzedzeniem rozwoju infrastruktury, w tym przede wszystkim infrastruktury drogowej.
- **Ukierunkowanie celów polityki przestrzennej na rozwój obszarów atrakcyjnych turystycznie.**
- **Wykorzystanie korzyści osi rozwojowej gminy** – racjonalne gospodarowanie przestrzenią w celu zapewnienia odpowiedniej przepustowości dróg i wyznaczenia przestrzeni dla działalności gospodarczej.

## 6. OBSZARY STRATEGICZNE INTERWENCJI (OSI)

Gmina Niemcza położona jest w obrębie 19 wydzieleni obszarów specjalnych, które zostały wyznaczone w strategicznych i planistycznych dokumentach krajowych i wojewódzkich. W celu ich identyfikacji przeanalizowane zostały następujące dokumenty:

- 11 strategii szczebla krajowego, w tym 10 strategii branżowych,
- Strategia Rozwoju Województwa Dolnośląskiego,
- Plan Zagospodarowania Przestrzennego Województwa Dolnośląskiego.

Przez obszary specjalne rozumie się (Śleszyński, Mazurek 2020, s. 35):

„– OSPT (Obszary Specjalnej Polityki Terytorialnej) – terytoria zawierające wiele jednostek administracyjno-terytorialnych (gmin, powiatów, województw) lub ich części, dla których z uzasadnionych powodów potrzebne jest prowadzenie skoordynowanej i spójnej polityki rozwoju.

– OF (obszary funkcjonalne) – terytoria charakteryzujące się silnymi powiązaniem społeczno-ekonomicznymi o charakterze węzłowym lub sieciowym, które kształtują spójną, trwałą i samopodtrzymującą się strukturę przyrodniczą i (lub) społeczno-gospodarczą.

– OSI (obszary strategicznej interwencji) – terytoria wymagające wsparcia zewnętrznego w celu wzmocnienia wewnętrznego potencjału rozwoju lub zapobiegania negatywnym procesom przyrodniczym i (lub) społeczno-gospodarczym, w tym:

- OP (obszary problemowe) – terytoria o niekorzystnych cechach i procesach społeczno-ekonomicznych i (lub) przyrodniczych, wymagające interwencji zewnętrznych.
- OW (obszary wzrostu) – terytoria o charakterze obszarów funkcjonalnych – aktualnie istniejących lub możliwych do wykreowania o szczególnie korzystnych właściwościach przyrodniczych lub społeczno-ekonomicznych dla rozwoju.”

W poniższej tabeli zestawiono obszary specjalne, które obejmują gminę Niemcza. Większość z nich obejmuje swym zasięgiem całą powierzchnię gminy.

**Tabela 9** Obszary specjalne obejmujące gminę Niemcza (opracowanie własne na podstawie dokumentów krajowych i wojewódzkich)

L.p.	Typ obszaru	Nazwa	Nazwa dokumentu	Uwagi
1	OSI	Obszary strategicznej interwencji polityki regionalnej z poziomu krajowego w odniesieniu do obszarów przygranicznych (ze szczególnym uwzględnieniem obszarów przy zewnętrznej granicy UE).	Krajowa Strategia Rozwoju Regionalnego 2010-2020: Regiony - miasta - obszary wiejskie	obszar współpracy transgranicznej na poziomie podregionów (dot. głównie współpracy miast)
2	OSI	Obszary strategicznej interwencji polityki regionalnej z poziomu krajowego w odniesieniu do obszarów przygranicznych (ze szczególnym uwzględnieniem obszarów przy zewnętrznej granicy UE).	Krajowa Strategia Rozwoju Regionalnego 2010-2020: Regiony - miasta - obszary wiejskie	obszar intensywnych działań polityki regionalnej dot. współpracy przygranicznej (powiaty), których stolice leżą w odległości do 50km od granicy Schengen
3	OP	Obszary potencjalnego konfliktu pomiędzy rozwojem przestrzennym a ochroną gleb o wysokiej przydatności rolniczej	Strategia Zrównoważonego Rozwoju Wsi, Rolnictwa i Rybactwa na lata 2012-2020	-
4	OF	Obszary funkcjonalne szczególnego zjawiska w skali makroregionalnej: Narazone na	Koncepcja Przestrzennego Zagospodarowania Kraju 2030	-

Dokumenty krajowe

		niebezpieczeństwo powodzi w skali dorzeczy			
5	OF	Obszary przygraniczne	Plan Zagospodarowania Przestrzennego Województwa Dolnośląskiego. Perspektywa 2020	Dokumenty na szczeblu wojewódzkim	wstępna delimitacja
6	OF	Obszary cenne przyrodniczo	Plan Zagospodarowania Przestrzennego Województwa Dolnośląskiego. Perspektywa 2020		korytarze ekologiczne rzeczne o znaczeniu ponadlokalnym; wstępna delimitacja
7	OF	Obszary cenne przyrodniczo	Plan Zagospodarowania Przestrzennego Województwa Dolnośląskiego. Perspektywa 2020		korytarze ekologiczne lądowe o znaczeniu ponadlokalnym; wstępna delimitacja
8	OF	Obszary o najniższej dostępności transportowej do ośrodków wojewódzkich	Plan Zagospodarowania Przestrzennego Województwa Dolnośląskiego. Perspektywa 2020		dostępność kolejowa; wartość progowa: 90 minut, obszary bez połączenia kolejowego
9	OF	Obszary o najniższym poziomie dostępu do dóbr i usług warunkujących możliwości rozwojowe	Plan Zagospodarowania Przestrzennego Województwa Dolnośląskiego. Perspektywa 2020		korytarze ekologiczne rzeczne o znaczeniu ponadlokalnym; wstępna delimitacja

10	OP	Autostrada Nowej Gospodarki	Plan Zagospodarowania Przestrzennego Województwa Dolnośląskiego. Perspektywa 2020	-
11	OF	Obszary ochrony i kształtowania zasobów wodnych	Plan Zagospodarowania Przestrzennego Województwa Dolnośląskiego. Perspektywa 2020	-
12	OP	Ziemia Dzierżoniowska	Plan Zagospodarowania Przestrzennego Województwa Dolnośląskiego. Perspektywa 2020	obszar interwencji
13	OP	Obszar Transgraniczny	Plan Zagospodarowania Przestrzennego Województwa Dolnośląskiego. Perspektywa 2020	-
14	OF	Miasta i inne obszary tracące dotychczasowe funkcje społeczno-gospodarcze	Plan Zagospodarowania Przestrzennego Województwa Dolnośląskiego. Perspektywa 2020	kryterium: sytuacja zła i najgorsza
15	OSI	Ziemia Dzierżoniowska	Strategia Rozwoju Województwa Dolnośląskiego 2020	obszar interwencji
16	OSI	Obszar transgraniczny – tereny leżące wzdłuż zachodniej i południowej granicy regionu	Strategia Rozwoju Województwa Dolnośląskiego 2020	obszar interwencji

17	OSI	Sudecki Obszar Integracji (południowy obszar województwa)	Strategia Rozwoju Województwa Dolnośląskiego 2020		obszar integracji
18	OSI	Wrocławski Obszar Integracji (Wrocław i otaczający go obszar, posiadający z nim silne powiązania funkcjonalne)	Strategia Rozwoju Województwa Dolnośląskiego 2020		obszar integracji
19	OSI	Autostrada Nowej Gospodarki – pasmo logistyczne obejmujące obszary w zasięgu oddziaływania istniejących i planowanych autostrad i dróg ekspresowych	Strategia Rozwoju Województwa Dolnośląskiego 2020		obszar interwencji

*Źródło: Wykonawca Strategii Rozwoju Gminy Niemcza na lata 2021 – 2025*

Gmina została zakwalifikowana do 2 obszarów strategicznej interwencji (OSI), 1 obszaru funkcjonalnego (OF) i 1 obszaru problemowego (OP) w dokumentach krajowych oraz 5 OSI, 7 OF i 3 OP w dokumentach szczebla wojewódzkiego. Gminę w dużej mierze kwalifikuje się do obszarów o bardzo słabej dostępności transportowej i dostępności do dóbr i usług, obszarów cennych przyrodniczo oraz obszarów transgranicznych. Warte podkreślenia w kontekście rozwoju struktur osadniczych jest zakwalifikowanie gminy do „obszarów potencjalnego konfliktu pomiędzy rozwojem przestrzennym a ochroną gleb o wysokiej przydatności rolniczej” (obszar problemowy). Gmina, dzięki korzystnemu położeniu pomiędzy dwoma obszarami wzrostu – sudeckim regionem turystycznym a Wrocławiem, znajduje się również w obrębie 2 istotnych dla województwa OSI: Wrocławskiego Obszaru Integracji, posiadającego silne powiązania funkcjonalne oraz Sudeckiego Obszaru Integracji.

Z dokonanej charakterystyki i diagnozy oraz opracowanego modelu struktury funkcjonalno-przestrzennej Gminy Niemcza można wskazać główne problemy funkcjonowania Gminy w obrębie społecznym, gospodarczym i przestrzennym. Jednocześnie wskazane problemy stanowią będą wyzwania, jakie stoją przed samorządem, które w ramach realizacji polityki społecznej będą także wyznaczały kierunki interwencji, podejmowanych działań i rozwoju Gminy.



W związku z opracowaniem obszarów strategicznej interwencji, poniżej wskazano kluczowe problemy w sferze społecznej, gospodarczej i przestrzennej. Niniejsze problemy zostały określone w ramach prowadzonych analiz oraz wyników diagnozy i stanowią kluczowe wyzwanie w kontekście zaplanowanych w strategii projektów.

**Tabela 10** Główne problemy w sferze społecznej

Lp.	Problemy w sferze społecznej
1	Brak „dużej” infrastruktury sportowo-rekreacyjnej w Gminie
2	Brak dostępu mieszkańców do infrastruktury wodno-kanalizacyjnej lub dostęp do niskiej jakości infrastruktury wodno-kanalizacyjnej
3	Niski poziom dostępności osób niepełnosprawnych do budynków użyteczności publicznej

*Źródło: Wykonawca Strategii Rozwoju Gminy Niemcza na lata 2021 – 2025*

**Tabela 11** Główne problemy w sferze gospodarczej

Lp.	Problemy w sferze gospodarczej
1	Brak infrastruktury niezbędnej do rozwoju elektromobilności

*Źródło: Wykonawca Strategii Rozwoju Gminy Niemcza na lata 2021 – 2025*

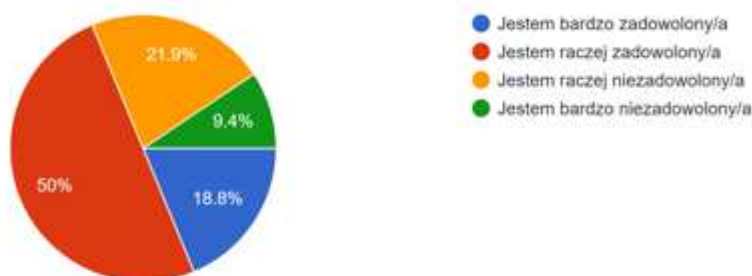
**Tabela 12** Główne problemy w sferze przestrzennej

Lp.	Problemy w sferze przestrzennej
1	Brak odpowiedniej infrastruktury rekreacyjno – transportowej (w szczególności rowerowej) w Gminie
2	Niskiej jakości infrastruktura społeczna na terenach wiejskich w Gminie

*Źródło: Wykonawca Strategii Rozwoju Gminy Niemcza na lata 2021 – 2025*

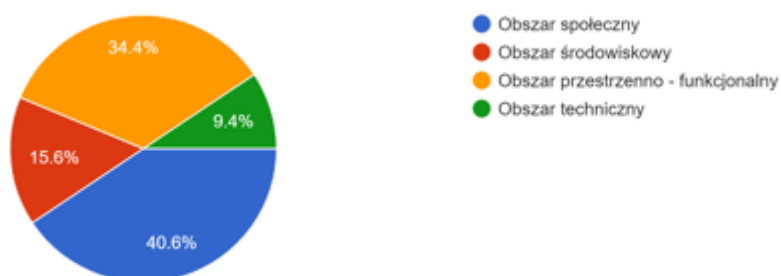
Podsumowując wskazane problemy, należy zwrócić uwagę na ich komplementarność i objęcie wszystkich obszarów kluczowych ze względu na planowanie dalszego rozwoju. Problemy występujące w gminie należy traktować jako podstawę do realizacji dalszych działań, w szczególności ukierunkowanych na rozwój gminy. Z badań ankietowych wynika, iż większość mieszkańców jest zadowolona z zamieszkania na obszarze gminy (niemal 70%), co przedstawia poniższy wykres.

**Wykres 17** Stopień zadowolenia z zamieszkania na obszarze Gminy



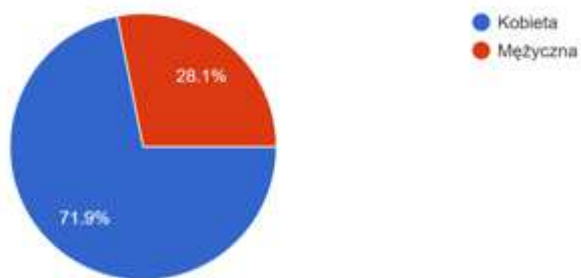
Według mieszkańców, działania realizowane w gminie i zaplanowane w strategii powinny koncentrować się na obszarze społecznym oraz przestrzenno-funkcjonalnym w powiązaniu z wpływem działań na kwestie środowiskowe. Niniejsze spostrzeżenie wynika również z przeprowadzonych analiz statystycznych.

**Wykres 18** Obszary, w których powinny koncentrować się działania



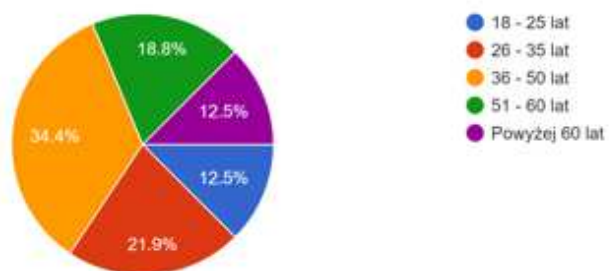
Podsumowując udział mieszkańców w badaniu, należy wskazać, iż w badaniu wzięła udział większość kobiet, ale odnotowano również udział mężczyzn (28,1%).

**Wykres 19** Płeć respondentów



Grupą mieszkańców biorącą w największym stopniu udział w badaniu, były osoby w wieku 36 – 50 lat oraz 26 – 35 lat, czyli osoby w wieku produkcyjnym.

**Wykres 20** Wiek respondentów



## 7. ANALIZA SWOT

Analiza SWOT (Strengths, Weakness, Opportunities, Threats) jest jedną z metod określania rozwoju diagnozowanego obszaru, ponieważ uwypatnia mocne i słabe strony oraz przedstawia szanse i zagrożenia, jakie mogą wystąpić w środowisku lokalnym. **Mocne strony** to atuty diagnozowanego obszaru, **słabe strony** to słabości, bariery i wady analizowanego obszaru. Z kolei **szanse** określają dodatkowe okoliczności pociągające za sobą korzystne zmiany, a **zagrożenia** – okoliczności, które negatywnie wpływają na plan rozwoju Gminy. Szczegółowe opracowanie analizy SWOT jest ważnym etapem procesu planowania strategicznego, ponieważ jest to punkt wyjściowy dla stawianych celów strategicznych oraz podejmowanych w przyszłości działań społecznych.

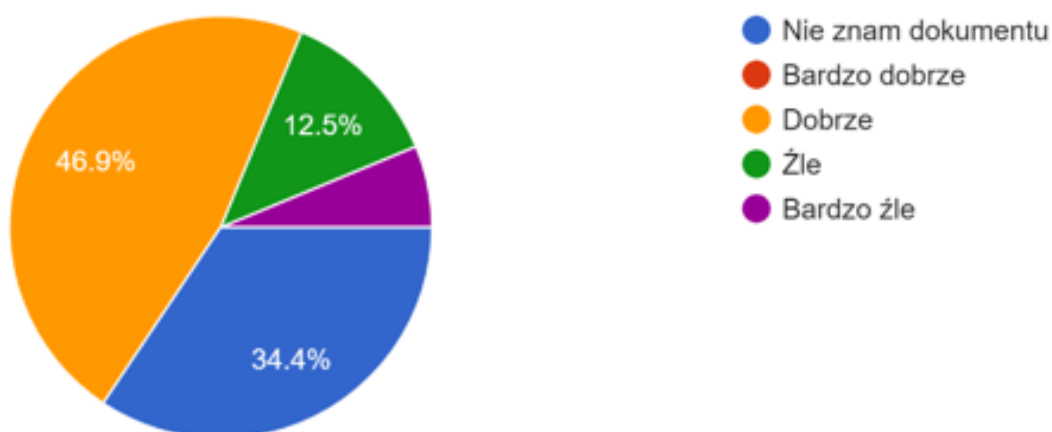
MOCNE STRONY	SŁABE STRONY
<ul style="list-style-type: none"><li>➤ atrakcje turystyczne, w tym w szczególności zabytki w stolicy gminy oraz Arboretum w Wojsławicach</li><li>➤ względnie niski stopień bezrobocia (regularnie zmniejszający się);</li><li>➤ rozpoznawalna marka Niemczy w Polsce;</li><li>➤ obszar atrakcyjny przyrodniczo;</li><li>➤ infrastruktura turystyczna;</li><li>➤ surowce naturalne w szczególności sjenity, gnejsy, katalizy, które są podstawą przemysłu wydobywczego,</li><li>➤ dobre gleby w szczególności lessowe;</li><li>➤ systematycznie wzrastająca liczba podmiotów gospodarki narodowej;</li></ul>	<ul style="list-style-type: none"><li>➤ niski stopień innowacyjności;</li><li>➤ niski poziom zamożności gminy (w przeliczeniu na 1 osobę);</li><li>➤ niski poziom aktywności społecznej mieszkańców (w porównaniu z średnią dla regiony - uwzględniając uczestnictwo w wyborach mieszkańców gminy).</li></ul>

<ul style="list-style-type: none"> <li>➤ dostępność szkół i placówek opiekuńczych na terenie gminy;</li> <li>➤ aktywne instytucje kultury;</li> </ul>	
<b>SZANSE</b>	<b>ZAGROŻENIA</b>
<ul style="list-style-type: none"> <li>➤ bliskość stolicy województwa dolnośląskiego (Wrocławia);</li> <li>➤ duża liczba turystów zagranicznych;</li> <li>➤ uczestnictwo gminy w projektach unijnych (zarówno w poprawy istniejącej infrastruktury oraz tzw. miękkich (w zakresie kapitału ludzkiego).</li> </ul>	<ul style="list-style-type: none"> <li>➤ depopulacja gminy;</li> <li>➤ postępujący proces starzenie się mieszkańców gminy;</li> <li>➤ mało atrakcyjny (uwzględniając niższe średnie wynagrodzenie w stosunku do średniej regionalnej) rynek pracy.</li> </ul>

## 8. OCENA REALIZACJI DOTYCHCZASOWYCH CELÓW ZAWARTYCH W STRATEGII ROZWOJU

Na podstawie przeprowadzonych badań ankietowych na przełomie grudnia 2020 roku i stycznia 2021 roku, dokonano oceny dotychczasowego stopnia realizacji Strategii Rozwoju Gminy Niemcza na lata 2016 – 2020. Ocena dotychczasowego stopnia realizacji Strategii Rozwoju Gminy Niemcza na lata 2014 – 2020, przedstawia się umiarkowanie dobrze. Niemal 50% respondentów zadeklarowało, że dobrze ocenia te działania. Co niepokojące nieco więcej niż 1/3 ankietowanych nie zna tego dokumentu strategicznego. Szczegółowe wyniki przedstawia poniższy wykres.

**Wykres 21.** Ocena stopnia realizacji Strategii Rozwoju Gminy Niemcza na lata 2016-2020



*Źródło: Wykonawca Strategii Rozwoju Gminy Niemcza na lata 2021 – 2025*

## 9. CELE I KIERUNKI STRATEGICZNEGO ROZWOJU GMINY

Cele i kierunki strategicznego rozwoju Gminy Niemcza opracowane zostały w postaci poniższych fiszek projektowych, które zawierają najważniejsze informacje dotyczące kierunków interwencji w Gminie w tym również wskaźniki służące monitorowaniu efektów wdrażania Strategii Rozwoju Gminy Niemcza na lata 2021-2025. Opracowane fiszki opierają się m.in. na wynikach badania ilościowego, które potwierdziło, że w części obszarów jest szczególnie silne zapotrzebowanie na projekty.

Dotyczy to w szczególności: inicjatyw w zakresie (i) infrastruktury sportowo-rekreacyjnej, (ii) transportowej.

Nazwa projektu	<b>1. Budowa hali sportowej</b>	
Odziaływanie projektu	<input checked="" type="checkbox"/> Sfera społeczna <input type="checkbox"/> Sfera gospodarcza <input checked="" type="checkbox"/> Sfera przestrzenno-funkcjonalna <input type="checkbox"/> Sfera środowiskowa <input checked="" type="checkbox"/> Sfera techniczna	
Cel projektu	Zwiększenie dostępności mieszkańców do aktywizacji sportowo-kulturalnej poprzez rozbudowę infrastruktury oraz zapewnienie dostępu do cyklicznie organizowanych działań społecznych i sportowych.	
Opis problemu	Zdegradowana hala sportowa nie zapewnia odpowiednich warunków sportowo – rekreacyjnych mieszkańcom oraz uniemożliwia aktywność fizyczną mieszkańców, w szczególności dzieci i młodzieży, dlatego zapewnienie mieszkańcom funkcji sportowych jest ważne w kontekście rozwoju aktywności mieszkańców.	
Działania podejmowane w ramach projektu	<b>DZIAŁANIE</b>	<b>WSKAŹNIK</b>
	1. Budowa hali sportowej 2. Budowa zaplecza sanitarno - socjalnego 3. Zakup infrastruktury siłowni, sali fitness i sali konferencyjnej 4. Zagospodarowanie terenu 5. Budowa placu zabaw	1. Powierzchnia obszaru – 1 ha 2. Liczba nowych budynków – 1 3. Liczba zmodernizowanych budynków - 1 4. Liczba zakupionej infrastruktury - 40

Rezultaty	1. Wzrost liczby osób korzystających z infrastruktury sportowej – 1000 osób / rok 2. Wzrost liczby organizowanych wydarzeń sportowych – 20 / rok 3. Wzrost liczby osób młodych biorących udział w wydarzeniach sportowych – 400 osób / rok
Planowany okres realizacji	<b>2023 - 2028</b>
Szacowana (orientacyjna) wartość	<b>7 000 000,00 zł</b>
Przewidywane źródła finansowania	<b>Środki finansowe zewnętrzne (RPO Województwa Dolnośląskiego na lata 2021 – 2027)</b> <b>Środki własne gminy</b>

Nazwa projektu	<b>2. Modernizacja oraz budowa systemu wodociągowo – kanalizacyjnego w Gminie Niemcza</b>
Odziaływanie projektu	<input checked="" type="checkbox"/> Sfera społeczna <input type="checkbox"/> Sfera gospodarcza <input checked="" type="checkbox"/> Sfera przestrzenno-funkcjonalna <input type="checkbox"/> Sfera środowiskowa <input checked="" type="checkbox"/> Sfera techniczna
Cel projektu	Zwiększenie dostępności mieszkańców do gminnej sieci wodociągowej poprzez budowę nowej i rozbudowę istniejącej infrastruktury, w szczególności modernizację oczyszczalni ścieków.
Opis problemu	Gmina Niemcza posiada problem z odpowiednim dostępem do wodociągów oraz zapewnienia odpowiedniego stopnia oczyszczenia ścieków, tak aby zapewnić jak najmniejsze skażenie środowiska naturalnego. Brak wodociągów w miejscowościach obszaru wiejskiego wpływa na obniżenie efektywności świadczonych usług. Przystarzała infrastruktura ulega częstym awariom i nie zapewnia odpowiedniego stopnia dostępności wody mieszkańcom. Ponadto w związku z systematycznym wzrostem budownictwa mieszkaniowego, obecny system staje się niewydolny, co powoduje brak możliwości podłączania do sieci nowo wybudowanych budynków.



	<b>DZIAŁANIE</b>	<b>WSKAŹNIK</b>
Działania podejmowane w ramach projektu	1. Rozbudowa istniejących sieci wodociągowych 2. Budowa sieci wodociągowych w miejscowościach nieposiadających dostępu do sieci 3. Modernizacja oczyszczalni ścieków	1. Długość nowych sieci wodociągowych – 10 km 2. Liczba zmodernizowanych stacji uzdatniania wody - 1 3. Liczba zmodernizowanych oczyszczalni - 1
Rezultaty	Liczba mieszkańców, którym stworzona zostanie możliwość korzystania z gminnej sieci wodociągowej – 400	
Planowany okres realizacji	<b>2024 - 2030</b>	
Szacowana (orientacyjna) wartość	<b>5 000 000,00 zł</b>	
Przewidywane źródła finansowania	<b>Środki finansowe zewnętrzne (RPO Województwa Dolnośląskiego na lata 2021 – 2027)</b> <b>Środki własne gminy</b>	

Nazwa projektu	<b>3. Budowa i przebudowa dróg gminnych oraz ścieżek rowerowych</b>	
Odziaływanie projektu	<input checked="" type="checkbox"/> Sfera społeczna <input type="checkbox"/> Sfera gospodarcza <input checked="" type="checkbox"/> Sfera przestrzenno-funkcjonalna <input type="checkbox"/> Sfera środowiskowa <input checked="" type="checkbox"/> Sfera techniczna	
Cel projektu	Wzrost bezpieczeństwa drogowego oraz zwiększenie dostępności dróg rowerowych dla mieszkańców poprzez modernizację i przebudowę dróg.	
Opis problemu	Niewystarczający dostęp do dróg rowerowych wpływa na niższą jakość życia oraz potencjał gminy, ze względu na niemożność realizowania aktywności ruchowych i sportowych. Ponadto zniszczone drogi gminne wpływają na niższą atrakcyjność terenów, przyczyniając się do mniejszego stopnia osiedlania mieszkańców. Zapewnienie mieszkańcom dostępu do dróg rowerowych oraz zmodernizowanych dróg gminnych wpłynie na zwiększenie jakości życia oraz potencjału wybranych obszarów gminy w celu zapewnienia spójności obszarów.	

	<b>DZIAŁANIE</b>	<b>WSKAŹNIK</b>
Działania podejmowane w ramach projektu	1. Przebudowa dróg gminnych wraz z infrastrukturą towarzyszącą 2. Budowa dróg gminnych wewnętrznych 3. Budowa ścieżek rowerowych	1. Długość przebudowanych dróg gminnych – 10 km 2. Długość nowych ścieżek rowerowych – 10 km
Rezultaty	Wzrost dostępności komunikacyjnej obszarów gminy – 15% Zwiększenie jakości życia mieszkańców poprzez zapewnienie dostępu do dróg rowerowych – 20%	
Planowany okres realizacji	<b>2023 - 2028</b>	
Szacowana (orientacyjna) wartość	<b>5 700 000,00 zł</b>	
Przewidywane źródła finansowania	<b>Środki finansowe zewnętrzne (RPO Województwa Dolnośląskiego na lata 2021 – 2027)</b> <b>Środki własne gminy</b>	

Nazwa projektu	<b>4. Budowa i modernizacja oświetlenia ulicznego</b>
Odziaływanie projektu	<input checked="" type="checkbox"/> Sfera społeczna <input type="checkbox"/> Sfera gospodarcza <input checked="" type="checkbox"/> Sfera przestrzenno-funkcjonalna <input type="checkbox"/> Sfera środowiskowa <input checked="" type="checkbox"/> Sfera techniczna
Cel projektu	Wymiana starego, zużywającego znaczną ilość energii oświetlenia ulicznego na ekologiczne źródła światła oraz objęcie oświetleniem nowych obszarów w celu zapewnienia wzrostu bezpieczeństwa oraz poprawy życia mieszkańców, a także przyczynienia się do spadku zużycia energii elektrycznej.
Opis problemu	Obecnie w gminie głównie funkcjonuje oświetlenie uliczne wykorzystujące tradycyjne źródła światła, które zużywają znaczną ilość energii elektrycznej. Nieefektywne oświetlenie wpływa na większe zużycie prądu,

	przyczyniając się do zwiększenia wydatków przeznaczonych na ten cel, a także zwiększonego zanieczyszczenia środowiska ze względu na zwiększoną emisję dwutlenku węgla. Ponadto brak oświetlenia na obszarach wiejskich wpływa na niższy stopień bezpieczeństwa mieszkańców poruszających się w przestrzeniach publicznych oraz niemożność przemieszczania się po zmroku, co powoduje znaczne obniżenie jakości życia.	
Działania podejmowane w ramach projektu	<b>DZIAŁANIE</b>	<b>WSKAŹNIK</b>
	1. Inwentaryzacja oświetlenia ulicznego 2. Budowa nowych punktów oświetleniowych 3. Wymiana opraw sodowych na energooszczędne	1. Liczba nowych punktów oświetleniowych - 140 2. Liczba zmodernizowanych punktów oświetleniowych - 80
Rezultaty	Spadek zużycia energii elektrycznej – 40% Zwiększenie poczucia bezpieczeństwa mieszkańców obszarów wiejskich – 50%	
Planowany okres realizacji	<b>2022 - 2025</b>	
Szacowana (orientacyjna) wartość	<b>2 500 000,00 zł</b>	
Przewidywane źródła finansowania	<b>Środki finansowe zewnętrzne (RPO Województwa Dolnośląskiego na lata 2021 – 2027)</b> <b>Środki własne gminy</b>	

Nazwa projektu	<b>5. Budowa kompleksu rekreacyjno - sportowego</b>
Odziaływanie projektu	<input checked="" type="checkbox"/> Sfera społeczna <input type="checkbox"/> Sfera gospodarcza <input checked="" type="checkbox"/> Sfera przestrzenno-funkcjonalna <input type="checkbox"/> Sfera środowiskowa <input checked="" type="checkbox"/> Sfera techniczna
Cel projektu	Zwiększenie dostępności mieszkańców do aktywizacji sportowo-kulturalnej poprzez odnowę infrastruktury oraz zapewnienie dostępu do cyklicznie organizowanych działań służących aktywizowaniu mieszkańców i przeciwdziałaniu problemom społecznym.

Opis problemu	Basen oraz boisko sportowe poprzez zaniedbaną infrastrukturę nie spełnia funkcji, do których był przeznaczony, a mianowicie nie może być wykorzystywany do realizowania działań opartych na aktywizacji sportowej mieszkańców, ze szczególnym uwzględnieniem młodzieży oraz osób starszych. Ze względu na znaczną wartość przejawiającą się w aktywizowaniu mieszkańców i zapewnieniu w szczególności aktywności fizycznej, służącej poprawie stanu zdrowia, modernizacja basenu wraz z boiskiem wpłynie na możliwość zwiększenia jakości życia.	
Działania podejmowane w ramach projektu	<b>DZIAŁANIE</b>	<b>WSKAŹNIK</b>
	1. Budowa basenu zewnętrznego 2. Rekultywacja obszarów zielonych 3. Wymiana małej infrastruktury technicznej 4. Wymiana oświetlenia 5. Modernizacja boiska	1. Powierzchnia poddana odnowieniu – 3 ha 2. Liczba wymienionej małej infrastruktury – 30 sztuk 3. Powierzchnia zrekultywowana – 1 ha 4. Liczba wymienionych punktów świetlnych – 30 sztuk
Rezultaty	1. Wzrost liczby osób korzystających z obiektów sportowych – 800 osób / rok 2. Wzrost liczby organizowanych wydarzeń sportowych – 20 / rok 3. Wzrost liczby osób młodych biorących udział w wydarzeniach sportowych – 200 osób / rok	
Planowany okres realizacji	<b>2023 - 2030</b>	
Szacowana (orientacyjna) wartość	<b>6 500 000,00</b>	
Przewidywane źródła finansowania	<b>Środki finansowe zewnętrzne (RPO Województwa Dolnośląskiego na lata 2021 – 2027) Środki własne gminy</b>	

Nazwa projektu	<b>6. Zapewnienie dostępności osobom niepełnosprawnym oraz elektromobilności na obszarze gminy</b>	
Odziaływanie projektu	<input checked="" type="checkbox"/> Sfera społeczna <input type="checkbox"/> Sfera gospodarcza <input type="checkbox"/> Sfera przestrzenno-funkcjonalna <input type="checkbox"/> Sfera środowiskowa <input checked="" type="checkbox"/> Sfera techniczna	
Cel projektu	Zwiększenie dostępności budynków użyteczności publicznej dla osób niepełnosprawnych poprzez zniwelowanie barier architektonicznych dla osób niepełnosprawnych oraz zapewnienie pełnej dostępności cyfrowej jednostek organizacyjnych gminy, wpływające na zwiększenie jakości życia osób niepełnosprawnych. Ponadto rozwój obszaru elektromobilności, poprzez zapewnienie dostępu do publicznie dostępnych ładowarek samochodów elektrycznych.	
Opis problemu	Projekt jest odpowiedzią na potrzeby rozwojowe gminy w kontekście wzrostu jakości życia mieszkańców, w szczególności poprzez zniwelowanie problemów osób niepełnosprawnych, w odniesieniu do których gmina może podjąć działania, a mianowicie dostępności dla osób niepełnosprawnych w ramach rozwiązań infrastrukturalnych oraz cyfrowych. Ponadto wychodząc naprzeciw oczekiwaniom w zakresie dostosowania infrastruktury do potrzeb wdrażania samochodów elektrycznych, zaplanowane zostały zadania związane z rozwojem elektromobilności, tak aby odpowiedzieć na przyszłościowe potrzeby rozwojowe.	
Działania podejmowane w ramach projektu	<b>DZIAŁANIE</b>	<b>WSKAŹNIK</b>
	1. Przebudowa wejść do obiektów użyteczności publicznej 2. Budowa podjazdów 3. Budowa wind 4. Zakup infrastruktury pomocnej przy poruszaniu osobom niedowidzącym i słabowidzącym 5. Modernizacja stron internetowych 6. Budowa ładowarek samochodowych	1. Liczba wybudowanych podjazdów - 3 2. Liczba zakupionej infrastruktury – 10 3. Liczba przebudowanych obiektów – 2 4. Liczba zmodernizowanych stron internetowych – 7 5. Liczba wybudowanych ładowarek – 1
Rezultaty	1. Wzrost dostępności dla osób niepełnosprawnych budynków użyteczności publicznej – 20% 2. Liczba osób korzystających z wdrożonych rozwiązań z zakresu dostępności – 200 / rok	

	3. Zwiększenie dostępności do ładowarek samochodowych – 100%
Planowany okres realizacji	<b>2022 - 2026</b>
Szacowana (orientacyjna) wartość	<b>1 500 000,00</b>
Przewidywane źródła finansowania	<b>Środki finansowe zewnętrzne (RPO Województwa Dolnośląskiego na lata 2021 – 2027) Środki własne gminy</b>

Nazwa projektu	<b>7. Odnowa świetlic wiejskich</b>	
Odziaływanie projektu	<input checked="" type="checkbox"/> Sfera społeczna <input type="checkbox"/> Sfera gospodarcza <input checked="" type="checkbox"/> Sfera przestrzenno-funkcjonalna <input type="checkbox"/> Sfera środowiskowa <input checked="" type="checkbox"/> Sfera techniczna	
Cel projektu	Zwiększenie możliwości aktywizacji osób na obszarach wiejskich poprzez zapewnienie dostępu do świetlic wiejskich i możliwości efektywniejszego wykorzystania obiektów. W szczególności celem projektu jest aktywizowanie młodzieży, tak aby bezpiecznie spędzała czas wolny i zmniejszeniu uległo ryzyko uzależnień w niniejszej grupie mieszkańców gminy.	
Opis problemu	Brak obiektów umożliwiających aktywne spędzanie czasu wolnego wpływa na niemożność aktywizacji dzieci i młodzieży, co może powodować wzrost zjawisk niepożądanych, jak agresja, przemoc, uzależnienia. Niewystarczający stopień dostępności obiektów wiejskich, które mogą wykorzystywać mieszkańcy powoduje również niemożność zapewnienia wzrostu tożsamości społecznej mieszkańców i ich aktywizacji.	
Działania podejmowane w ramach projektu	<b>DZIAŁANIE</b>	<b>WSKAŹNIK</b>
	1. Remont elewacji 2. Wymiana okien i drzwi	Liczba odnowionych świetlic – 3 Powierzchnia poddana modernizacji – 400 m <sup>2</sup>

	3. Malowanie wnętrza obiektu 4. Wymiana instalacji 5. Wyposażenie w sprzęt aktywizacyjny	Liczba zakupionego sprzętu – 30
Rezultaty	1. Wzrost udziału mieszkańców w życiu społecznym gminy – 20% 2. Zwiększenie wykorzystania świetlic wiejskich przez mieszkańców – 200/ rok 3. Wzrost sołectw posiadających dostęp do infrastruktury społecznej – 20%	
Planowany okres realizacji	<b>2021 - 2025</b>	
Szacowana (orientacyjna) wartość	<b>1 800 000,00</b>	
Przewidywane źródła finansowania	<b>Środki finansowe zewnętrzne (RPO Województwa Dolnośląskiego na lata 2021 – 2027)</b> <b>Środki własne gminy</b>	

## 10. ASPEKTY FINANSOWE WDRAŻANIA STRATEGII I ŹRÓDŁA FINANSOWANIA

Aspekty finansowe wdrażania Strategii Rozwoju Gminy Niemcza na lata 2021-2025 związane są przede wszystkim z realizacją projektów wskazanych w ramach fiszek projektowych. Projekty w ich ramach opisane, realizowane będą zarówno ze środków gminnych, ale również europejskich. Szczegółowe zestawienie projektów uwzględniając ich budżety prezentuje poniższa tabela.

**Tabela 13** Finansowanie projektów w ramach wdrażania Strategii Rozwoju Gminy Niemcza na lata 2021-2025

Lp.	Nazwa projektu	Budżet
1	Budowa hali sportowej	7 000 000,00 PLN
2	Modernizacja oraz budowa systemu wodociągowo – kanalizacyjnego w Gminie Niemcza	5 000 000,00 PLN
3	Budowa i przebudowa dróg gminnych oraz ścieżek rowerowych	5 700 000,00 PLN
4	Budowa i modernizacja oświetlenia ulicznego	2 500 000,00 PLN
5	Budowa kompleksu rekreacyjno - sportowego	6 500 000,00 PLN
6	Zapewnienie dostępności osobom niepełnosprawnym oraz elektromobilności na obszarze gminy	1 500 000,00 PLN
7	Odnowa świetlic wiejskich	1 800 000,00 PLN
<b>RAZEM</b>		30 000 000,00 PLN



## 11. SYSTEM MONITORINGU I WDRAŻANIA STRATEGII

Za monitorowanie Strategii Rozwoju Gminy Niemcza na lata 2021-2025 odpowiedzialny będzie powołany w tym celu Komitet Monitorująco-Ewaluacyjny w skład którego wchodzić będą różnorodne instytucje, co zapewni partycypacyjny charakter procesu monitoringu oraz ewaluacji. Rekomendujemy, aby byli to:

- przedstawiciele urzędu gminy (w tym instytucji, z terenu gminy m.in. dla których UG jest organem prowadzącym),
- przedstawiciele partnerów społecznych z terenu gminy (w szczególności przedstawiciele III sektora),
- przedstawiciele powiatu dzierzoniowskiego (w kontekście spójności z działaniami realizowanymi z poziomu powiatu),
- przedstawiciele województwa dolnośląskiego (w kontekście spójności z działaniami realizowanym z poziomu regionalnego),

Dodatkowo poszczególnym interwencją w ramach strategii przypisana zostanie odpowiedzialność instytucjonalna, co pozwoli w sposób uporządkowany monitorować efekty działań w ramach:

- głównych problemów i wyzwań rozwojowych gminy,
- celów i kierunków strategicznych rozwoju gminy,
- finansowania wdrażania strategii gminy.

Jednocześnie należy podkreślić, że system monitorowania Strategii Rozwoju Gminy Niemcza na lata 2021-2025 bazuje na doświadczeniach wynikających z systemu obowiązującego w programach współfinansowanych środkami UE. Przede wszystkim wykorzystana zostanie:

- cykliczna [przynajmniej roczna] ocena efektów realizacji Strategii Rozwoju Gminy Niemcza na lata 2021-2025 poprzez system wskaźników postępu rzeczowego (wskaźniki produktu i wskaźniki rezultatu) monitorowanych w postaci sprawozdań; rekomendowane wskaźniki składać będą się z następujących elementów:

- nazwa wskaźnika,
  - definicja wskaźnika,
  - przypisanie wskaźnika do celu i kierunku strategicznego rozwoju gminy,
  - jednostka miary,
  - wartość bazowa,
  - wartość docelowa,
  - źródło danych.
- cykliczne spotkania [przynajmniej roczne] w zakresie formułowania rekomendacji usprawniających interwencję (w tym weryfikacja jej spójności w zakresie celów strategicznych oraz operacyjnych z dokumentami wyższego rzędu przede wszystkim na poziomie powiatu oraz regionu) organizowane we współpracy z wewnętrznym ewaluatorem;
  - monitoring projektów (w tym podmiotów) na terenie gminy ze środków europejskich (RPO, programy krajowe).

Jednocześnie uzupełnieniem monitoringu będzie system ewaluacji, który wspierać będzie trafność, skuteczność oraz efektywność wdrażania Strategii Rozwoju Gminy Niemcza na lata 2021-2025. Ewaluacja to obiektywna ocena projektu, programu lub polityki na wszystkich jego etapach, tj. planowania, realizacji i mierzenia rezultatów. Powinna ona dostarczyć rzetelnych i przydatnych informacji pozwalając wykorzystać zdobytą w ten sposób wiedzę w procesie decyzyjnym. Często dotyczy ona procesu określenia wartości lub ważności działania, polityki lub programu. W ramach realizowanych badań wykorzystywane będą

- Ewaluacja ex ante (warunek wypełnia już niniejsza strategia) – przeprowadzana w fazie wstępnej, gdy dokonywana jest analiza przyjętych rozwiązań pod kątem potencjalnej zdolności osiągnięcia efektów i poprawności konstrukcji wszystkich elementów danej interwencji.
- Ewaluacja bieżąca (on-going) - przeprowadzana w trakcie realizacji, zwłaszcza w przypadku przedsięwzięć złożonych, o długim okresie wdrożenia, gdy możliwe i celowe są ich korekty.
- Ewaluacja ex post – podsumowująca, zwykle o charakterze strategicznym, przeprowadzana po zakończeniu wdrażania interwencji.

## 12. SPIS MAP, TABEL, WYKRESÓW I ZDJĘĆ

### Spis map

Mapa 1 Lokalizacja Powiatu Dzierżoniowskiego w województwie dolnośląskim.....	6
Mapa 2 Położenie Gminy Niemcza na tle powiatu dzierżoniowskiego.....	7
Mapa 3 Położenie Gmina Niemcza względem stolicy województwa dolnośląskiego ...	9
Mapa 4 Południowy Obszar Funkcjonalny w województwie dolnośląskim .....	10
Mapa 5 Granice Przygranicznego Obszaru Funkcjonalnego.....	10
Mapa 6 Sieć drogowa w Gminie Niemcza.....	22
Mapa 7 Podmioty wpisane do rejestru REGON na 10 tys. ludności w 2019 roku .....	24
Mapa 8 Studium Uwarunkowań i kierunków zagospodarowania przestrzennego Miasta i Gminy Niemczy .....	27
Mapa 9 Szlaki turystyczne na terenie gminy Niemcza .....	49
Mapa 10. Użytkowanie terenu wg Corine Land Cover 2018 w Gminie Niemcza na podstawie danych GIOS .....	53
Mapa 11 Powiązania przestrzenno funkcjonalne w Gminie Niemcza .....	56
Mapa 12 Struktura funkcjonalno-przestrzenna, obszary chronione i sieć drogowa gminy Niemcza na podstawie danych BDOT10k, GIOŚ.....	57

### Spis wykresów

Wykres 1 Populacja w Gminie Niemcza w latach 1995-2019 .....	11
Wykres 2 Przyrost naturalny w Gminie Niemcza w latach 1995-2019 .....	12
Wykres 3 Saldo migracji w Gminie Niemcza w latach 1995-2019 .....	12
Wykres 4 Wskaźnik obciążenia demograficznego w Gminie Niemcza (liczba ludności w wieku nieprodukcyjnymi przypadająca na 100 osób w wieku produkcyjnym) w latach 2002 -2019.....	13
Wykres 5 Piramida wieku mieszkańców gminy Niemcza w 2018 roku.....	16
Wykres 6 Współczynnik feminizacji w gminie Niemcza w latach 2002 -2019. ....	16
Wykres 7 Stopa bezrobocia w Polsce i w województwie dolnośląskim w okresie od listopada 2019 do listopada 2020 .....	19
Wykres 8 Przeciętne miesięczne wynagrodzenie brutto (PLN) w Gminie Niemcza w latach 2002-2018.....	21
Wykres 9 Podmioty gospodarki narodowej wpisane do rejestru REGON w latach 2002-2019 na 10 000 ludności .....	23

Wykres 10 Podmioty gospodarcze według rodzaju działalności w Gminie Niemcza w latach 2009-2019 .....	25
Wykres 11. Liczba mieszkań na 1000 mieszkańców w latach 2003-2019 .....	28
Wykres 12 Wyposażone mieszkań w Gminie Niemcza w instalacje techniczno-sanitarne w latach .....	28
Wykres 13 Dostęp ogółu mieszkańców Gminy Niemcza do instalacji wodociągowej, kanalizacyjnej oraz gazowej w latach 2002-2019 .....	29
Wykres 14 Udział osób korzystających ze środowiskowej pomocy społecznej w ludności ogółem w latach 2014-2018.....	33
Wykres 15. Urodzenia żywa w Gminie Niemcza w latach .....	34
Wykres 16 Turyści zagraniczni w Gminie Niemcza w latach 2013-2019 .....	51
Wykres 17 Stopień zadowolenia z zamieszkania na obszarze Gminy .....	66
Wykres 18 Obszary, w których powinny koncentrować się działania.....	66
Wykres 19 Płeć respondentów .....	67
Wykres 20 Wiek respondentów.....	67
Wykres 21. Ocena stopnia realizacji Strategii Rozwoju Gminy Niemcza na lata 2016-2020.....	70

## Spis tabel

Tabela1 Wskaźnik obciążenia demograficznego (liczba ludności w wieku nieprodukcyjnymi przypadająca na 100 osób w wieku produkcyjnym) w gminach Powiatu Dzierżoniowskiego w 2019 roku.....	14
Tabela 2 Struktura demograficzna gminy Niemcza w latach 1995-2019.....	14
Tabela 3 Pracujący na 1000 ludności w gminie Niemcza w latach 2012-2019 .....	17
Tabela 4 Liczba zarejestrowanych bezrobotnych w Gminie Niemcza w latach 2013-2020 (według stanu na koniec czerwca 2020 roku).....	18
Tabela 5 Bezrobotni będących w szczególnej sytuacji na rynku pracy w Gminie Niemcza w latach 2016-2020.....	20
Tabela 6 Udział nowo zarejestrowanych podmiotów sektora kreatywnego w liczbie nowo zarejestrowanych podmiotów ogółem w Gminie Niemcza w latach 2009-2019 .....	26
Tabela 7 Księgozbiory bibliotek w Gminie Niemcza na koniec 2019 roku.....	42
Tabela 8 Turyści zagraniczni w gminach Południowego Obszaru Funkcjonalnego w Województwie Dolnośląskim. ....	50
Tabela 9 Obszary specjalne obejmujące gminę Niemcza (opracowanie własne na podstawie dokumentów krajowych i wojewódzkich).....	61

Tabela 10 Główne problemy w sferze społecznej.....	65
Tabela 11 Główne problemy w sferze gospodarczej.....	65
Tabela 12 Główne problemy w sferze przestrzennej.....	65
Tabela 13 Finansowanie projektów w ramach wdrażania Strategii Rozwoju Gminy Niemcza na lata 2021-2025 .....	80

## **Spis zdjęć**

Zdjęcie 1 Budynek zdegradowanej hali sportowej.....	30
Zdjęcie 2 Zdegradowany teren basenu .....	31
Zdjęcie 3 Klub seniora w budynku OSP.....	36
Zdjęcie 4 Rynek w Niemczy .....	43
Zdjęcie 5 Zamek w Niemczy z XIV-XV, przebudowany w XVI oraz XIX wieku.....	43
Zdjęcie 6 Kościół św. Wojciecha z XVII wieku w Niemczy .....	44
Zdjęcie 7 Neogotycki Ratusz z XIX wieku w Niemczy.....	44
Zdjęcie 8 Kościół pw. Niepokalanego Poczęcia Najświętszej Maryi Panny z XVII wieku w Niemczy.....	45
Zdjęcie 9 Fragmenty murów obronnych z kamienia łamanego z XI - XIII wieku .....	45
Zdjęcie 10 Pałac renesansowy w Wilkowie Wielkim.....	46
Zdjęcie 11 Barokowe Mauzoleum Prittwitzów w Niemczy.....	46
Zdjęcie 12 Grodzisko w Gilowie pozostałości grodu państwa wielkomorawskiego, funkcjonującego na przełomie IX i X wieku.....	47
Zdjęcie 13 Arboretum w Wojślawicach .....	48
Zdjęcie 14 Dworzec kolejowy przy wyłączonej z użytkowania linii kolejowej Kobierzyce –Pilawa Górna .....	55